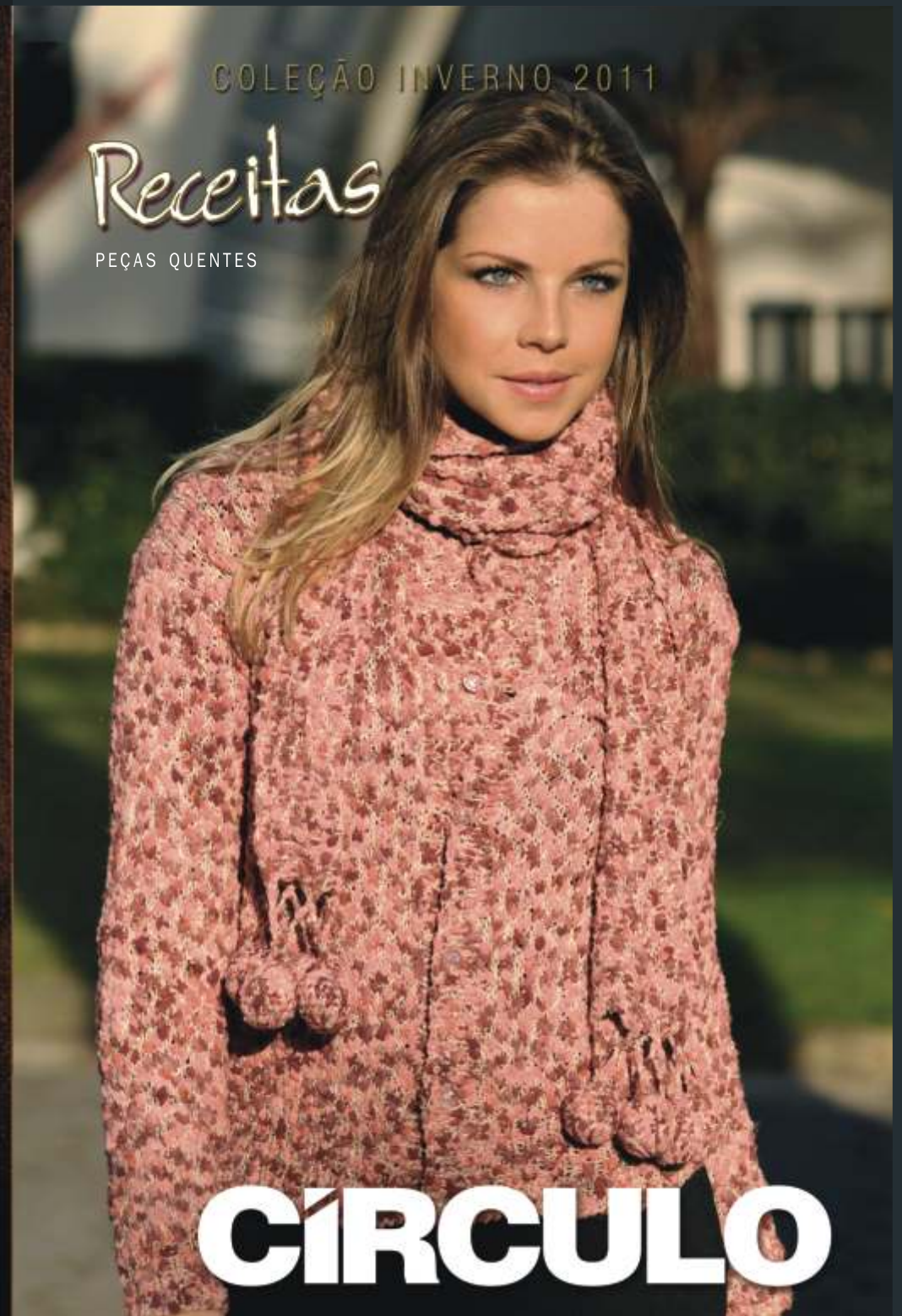


COLEÇÃO INVERNO 2011

Receitas

PEÇAS QUENTES



Rua Dr. Nereu Ramos, 360 • 89110-000 • Gaspar • SC
Fone 55 47 3331-9500 • 55 47 3331-9600
www.circulo.com.br • vendas@circulo.com.br

Disque CÍRCULO

Lojista 0800 648 2955 • Consumidor 0800 648 2966 (Only Brazil)

CÍRCULO

Fio Soberbo - Blusa

Tamanho – 42/44



Materiais:

Fio Soberbo da Círculo, 4 nov. na cor lilás (7505), ag. para tricô Círculo nº 8, ag. circular da Círculo nº 4.

Ponto utilizado:

Barra 1/1: * 1 m., 1 t.* Barra 2/2: * 2 m., 2 t.* Averso do ponto meia: direito em t., avesso em m..

Amostra – Um quadrado de 10 cm em p. meia nas ag. nº 8 = 10 p. X 17 carr.

Execução:

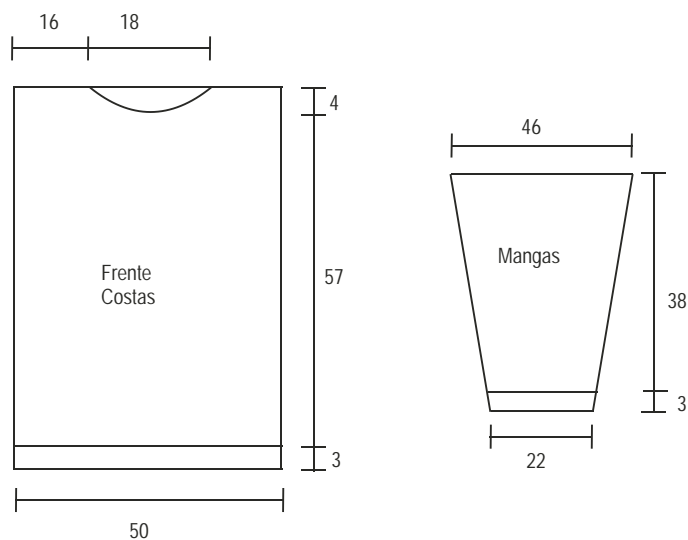
Costas – Monte 50 p. nas ag. nº 8 e tric. em barra 1/1. A 3 cm do início do trabalho tric. em avesso do p. meia. A 66 cm do início do trabalho, rem.

Frente – Trabalhe como nas costas até 62 cm do início do trabalho. Nesta altura para o decote rem. os 8 p. centrais e trabalhe cada lado separadamente, rem. do lado do decote cada 2 carr.: 3 p. e 2 p.. A 66 cm do início do trabalho rem.

Mangas – Monte 22 p. nas ag. nº 8 e tric. em barra 1/1. A 6 cm do início do trabalho, tric. em avesso do p. meia. Aum. de cada lado cada 5 carr.: 1 p.(12 v.). A 47cm do início do trabalho rem..

Acabamento:

Costure os ombros. Levante 48 p. ao redor do decote com a ag. circular e tric. em barra 2/2. A 10 cm do início, rem. Monte as mangas em 23 cm de cada lado das costuras dos ombros.





Fio Sofisticado - Casaco



Tamanho – 42/44

Materiais: Fio Sofisticado da Círculo, 4 nov. na cor terracota (7702), ag. para tricô Círculo nº 4 e 5, 6 botões transparente.

Ponto utilizado: Barra 1/1: * 1 m., 1 t.*, 1 m.. Ponto meia: direito em m., avesso em t.

Amostra – Um quadrado de 10 cm em p. meia nas ag. nº 5 = 19 p. X 21 carr.

Execução:

Costas – Monte 81 p. nas ag. nº 4 e tric. em barra 1/1. A 8 cm do início do trabalho, passe para as ag. nº 5 e tric. em p. meia. A 34 cm do início do trabalho para as cavas rem de cada lado cada 2 carr.: 2 p. e 1 p. (2 v.). A 52 cm do início do trabalho, rem.

Frente direita – Monte 39 p. nas ag. nº 4 e tric. em barra 1/1. A 8 cm do início do trabalho passe para as ag. nº 5 e tric. em p. meia. A 32 cm do início do trabalho rem. À esquerda a cava como nas costas. A 44 cm do início do trabalho para o decote rem. à direita cada 2 carr.: 6 p., 4 p., 3 p., 2 p. e 1 p. (2 v.). A 52 cm do início do trabalho rem. os p. restantes.

Frente esquerda – Mesmo trabalho da frente direita, porém invertendo o lado da cava e do decote.

Mangas – Monte 39 p. nas ag. nº 4 e tric. em barra 1/1. A 8 cm do início do trabalho passe para as ag. nº 5 e tric. em p. meia. Aum. de cada lado cada 8 carr.: 1 p. (9 v.). A 47 cm do início do trabalho, para a cava rem. de cada lado cada 2 carr.: 4 p., 2 p. (8 v.) e os p. restantes.

Acabamento:

Costure os ombros. Levante 84 p. ao longo da frente direita com as ag. nº 4 e tric. em barra 1/1. A 2 cm do início distribua 5 casas (2 p. juntos, 1 laç.), a 1ª a 2 cm da parte inferior do casaco, as outras a intervalos de 8 cm entre elas. Faça o mesmo trabalho na frente esquerda porém sem as casas. A 4 cm do início rem.. Levante 101 p. ao longo do decote inclusive remates das frentes com a as ag. nº 4 e tric. em barra 1/1. A 2 cm do início faça 1 casa na mesma direção das anteriores. A 4 cm do início rem.. Montar as mangas. Costurar os lados e as mangas. Pregar os botões na frente esquerda na mesma direção das casas da frente direita.

Cachecol

Materiais: Fio Sofisticado da Círculo, 2 nov. na cor terracota (7702), ag. para tricô Círculo nº 5, ag. para crochê círculo nº 3,00 mm, manta acrílica para o enchimento das bolas.

Ponto utilizado: Ponto tricô: tric. todas as carr. em m., ou t.. Correntinha (corr.). Ponto baixíssimo (p.bxmo.): Introduza a ag., laç., puxe o p. e passe diretamente no p. da ag.. Ponto baixo (p.b.): introduza a ag., laç., puxe o p. e com outra laç., rem. todos os p.. Ponto alto (p.a.): laç., introduza a ag., laç., puxe o p. laç., rem., 2 p. e com outra laç., rem. todos os p.

Amostra – Um quadrado de 10 cm em p. tricô nas ag. nº 5 = 16 p. X 18 carr.

Execução:

Monte 34 p. nas ag. nº 5 e tric. em p. tricô. A 170 cm do início do trabalho, rem. Bola - Com a ag. de crochê faça uma corr. de 6 p. feche em círculo e trabalhe 21 p.a. no círculo. Em seguida trabalhe 4 carr. em p.b., com 21 p. cada carr.. encha a bola com a manta acrílica e faça uma carr. de p.b. rematando todos os p. juntos. Faça 8 bolas iguais. Franja – Faça 1 p.b. em um dos cantos de uma das bordas menores do cachecol, em seguida faça *uma corr. de 6 p., 1 p.b. em uma bola, 1 corr. de 6 p., 1 p.b. a 5 cm do p.b. do cachecol* (4 v.). Faça a franja nas duas extremidades.



Fio Mimoso - Casaco

Tamanho – 42/46



Materiais: Fio Mimoso da Círculo, 5 nov. na cor roxo (7904), ag. para tricô Círculo nº 6, ag. circular Círculo nº 6, 1 botão grande de madeira.

Ponto utilizado: Barra 1/1: * 1 m., 1 t.*. Avesso do ponto meia: direito em t., avesso em m.. Ponto tricô: tric. todas as carr. em m., ou t.. Ponto fantasia 1 e 2: siga o gráfico. Ponto fantasia da manga: *6 carr. em barra 1/1, 2 carr. em avesso do p. meia*.

Amostra – Um quadrado de 10 cm em p. fantasia seguindo o gráfico nº 1 nas ag. nº 6 = 14 p. X 16 carr.

Execução: **Costas** – Monte 84 p. nas ag. nº 6 e tric. em p. fantasia seguindo o gráfico nº 1. A 44 cm do início do trabalho tric. em p. fantasia seguindo o gráfico nº 2. Ao mesmo tempo a 58 cm do início do trabalho para as cavas rem. de cada lado cada 2 carr.: 4 p., 2 p. e 1 p.(2 v.). A 88 cm do início do trabalho, rem.

Frente direita – Monte 47 p. nas ag. nº 6 e tric. do seguinte modo: 8 p. em p. tricô e 39 p. em p. fantasia seguindo o gráfico nº 1. A 44 cm do início do trabalho tric. 8 p. em p. tricô e 39 p. em p. fantasia seguindo o gráfico nº 2. Ao mesmo tempo a 44 cm do início do trabalho para o decote rem. à direita cada 3 carr.: 1 p.(23 v.) A 58 cm do início do trabalho rem. à esquerda a cava como nas costas. A 88 cm do início do trabalho rem. os p. restantes.

Frente esquerda – Mesmo trabalho da frente direita, porém invertendo o lado das cavas, decote e acabamento da frente.

Mangas – Monte 44 p. nas ag. nº 6 e tric. em p. fantasia da manga. Aum. de cada lado cada 8 carr.: 1 p. (9 v.). A 49 cm do início do trabalho para a cava rem. de cada lado cada 2 carr.: 3 p.(7 v.). A 59 cm do início do trabalho rem.

Acabamento: Costure os ombros. Levante 146 p. pelo avesso do trabalho com a ag. circular a partir da ponta do decote da frente esquerda até a ponta do decote da frente direita e tric. em carr. de ida e volta do seguinte modo: 3 p. em p. tricô, 140 p. em p. fantasia seguindo o gráfico nº 1 e 3 p. em p. tricô. A 12 cm do início do trabalho rem.. Monte as mangas. Costure as mangas e os lados. Pregue o botão na frente esquerda no início do decote e abotoe entre os p. da frente direita.

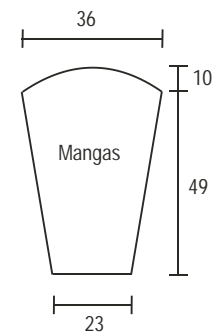
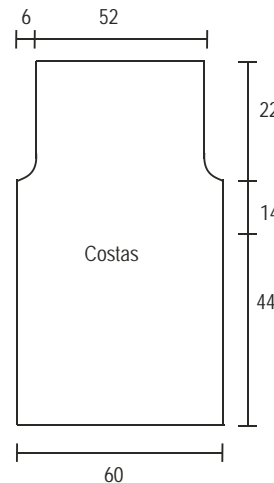
Legenda

□ = m.
▤ = t.

○ = laç.
λ = 2 p. juntos em m.

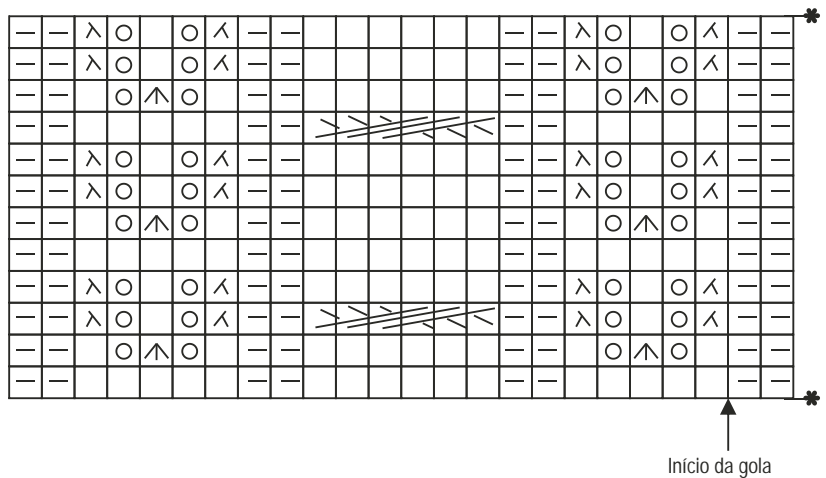
^ = mate simple
^ = dim. dupla

— = 3 p. cruzados à direita
Averso: acompanhando os p.
Repetir de * a *

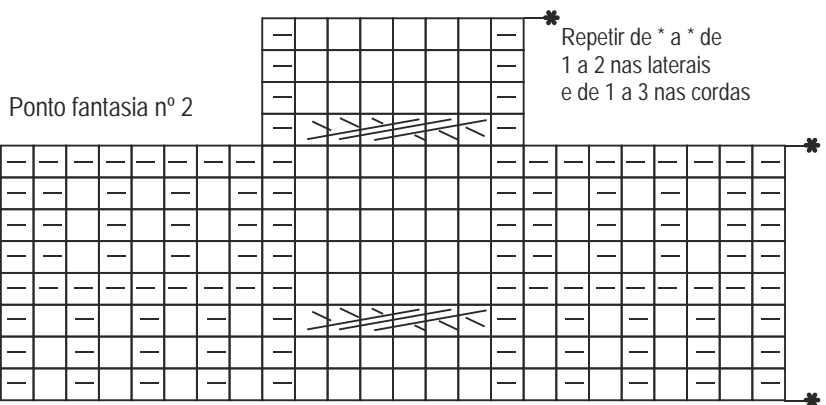


continua pág.6 ▶

Ponto fantasia nº 1



Ponto fantasia nº 2



Fio Sussurro - Bolero

Tamanho – 38

Materiais:

Fio Sussurro Círculo, 4 nov. na cor branca (7001), ag. para crochê Círculo nº 3,5mm, 1 bolão transparente.

Ponto utilizado:

Correntinha (corr.). Ponto baixo (p.b.): introduzir a ag., laç., puxe o p. e com outra laç., rem. todos os p.. Ponto alto (p.a.): laç., introduza a ag., laç., puxe o p. laç., rem., 2 p. e com outra laç., rem. todos os p.. Ponto fantasia: siga o gráfico. Ponto da gola: siga o gráfico.

Amostra – Um quadrado de 10 cm em p. fantasia seguindo o gráfico com a ag. nº 3,5 = 17 p. X 8 carr.

Execução:

Costas – Faça uma corr. de aproximadamente 72 p. mais 3 corr. para virar e trabalhe seguindo o gráfico. A 43 cm do início do trabalho, rem.

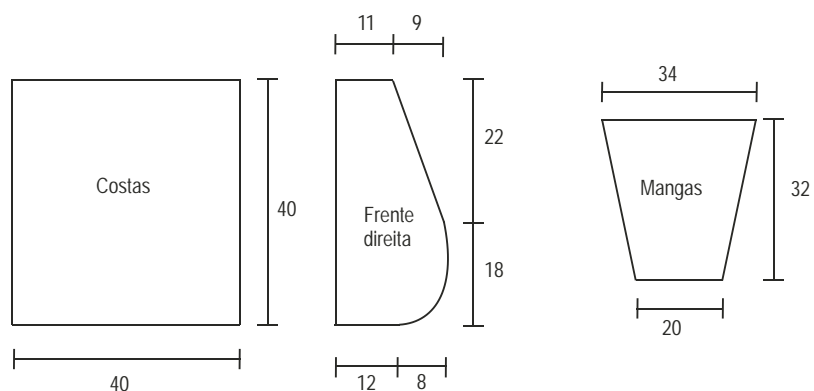
Frente direita – Faça uma corr. de aproximadamente 20 p. mais 3 corr. para virar e trabalhe seguindo o gráfico. Aum. à direita em cada carr.: 1 p. (14 v.). A 18 cm do início do trabalho deixar de fazer à esquerda em cada carr.: 1 p. (16 v.). A 43 cm do início do trabalho rem.

Frente esquerda – Mesmo trabalho da frente direita, porém invertendo o lado dos aum. e das dim..

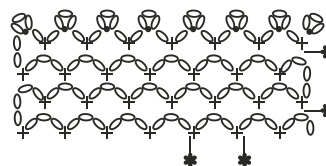
Mangas – Faça uma corr. de 34 p. mais 3 corr. para virar e trabalhe seguindo o gráfico. Aum. de cada lado cada 2 carr.: 1 p. (12 v.). A 34 cm do início do trabalho rem..

Acabamento:

Costure os ombros. **Gola** – Faça ao longo do decote 10 carr. em p. da gola seguindo o gráfico. Monte as mangas. Costure os lados e as mangas. Pregue os botões na frente esquerda no início do decote.



Ponto da gola

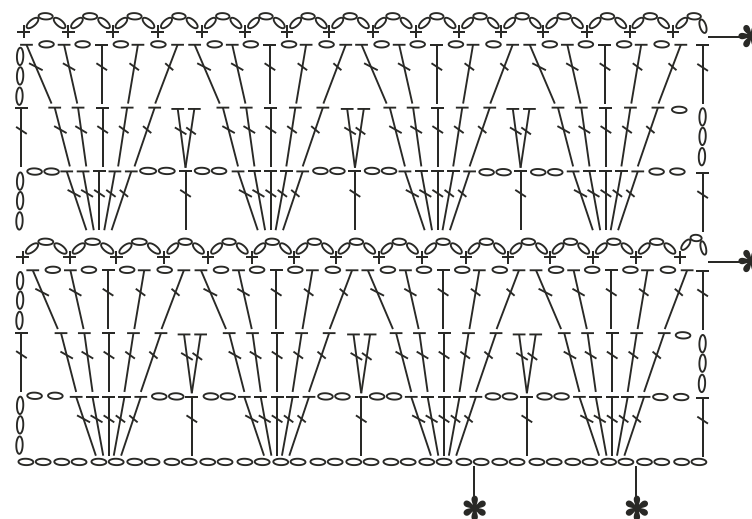


Legenda

- = corr.
- + = p.b.
- ⌋ = p.a.
- = p. baixíssimo

Repetir de * a *

Ponto fantasia





Fio Inusitado - Bolero



Tamanho – 40/42

Materiais:

Fio Inusitado da Círculo, 4 nov. na cor rosa escuro (7802), ag. para tricô Círculo nº 5, ag. circular da Círculo nº 4.

Ponto utilizado:

Ponto meia: direito em m., avesso em t.. Barra 1/1: * 1 m., 1 t.* Barra 2/2: * 2 m., 2 t.* Avesso do ponto meia: direito em t., avesso em m.. Ponto fantasia: siga o gráfico.

Amostra – Um quadrado de 10 cm em p. meia nas ag. nº 5 = 16 p. X 20 carr.

Execução:

Costas – Monte 80 p. nas ag. nº 5 e tric. do seguinte modo: 1 cm em p. meia, 8 cm em barra 2/2, 2 carr. em avesso do p. meia, 2 carr. em avesso do p. meia e continuar em p. fantasia seguindo o gráfico. A 55 cm do início do trabalho rem.

Frente direita – Monte 8 p. nas ag. nº 5 e tric. em p. fantasia seguindo o gráfico. Aum à direita cada 2 carr.: 1 p.(24 v.). A 24 cm do início do trabalho para o decote rem. à direita cada 3 carr.: 1 p.(12 v.) A 44 cm do início do trabalho rem. os p. restantes.

Frente esquerda – Mesmo trabalho da frente direita, porém invertendo o lado dos aum. e dim..

Mangas – Monte 44 p. nas ag. nº 5 e tric. 1 cm em p. barra 1/1, em seguida tric. em p. meia. Aum. de cada lado cada 20 carr.: 1 p. (5 v.). A 50 cm do início do trabalho, rem..

Gola – Monte 254 p. nas ag. nº 5 (ou se preferir na ag. circular nº 4, trabalhando em carr. de ida e volta) e tric. em barra 2/2. A 10 cm do início do trabalho rem..

Acabamento:

Costure os ombros. Monte as mangas em 17 cm de cada lado das costuras dos ombros. Costure os lados e as mangas. Costure a gola ao longo das frentes e decote, a partir do início da frente. Costure borda com borda da barra da gola com a barra das costas.

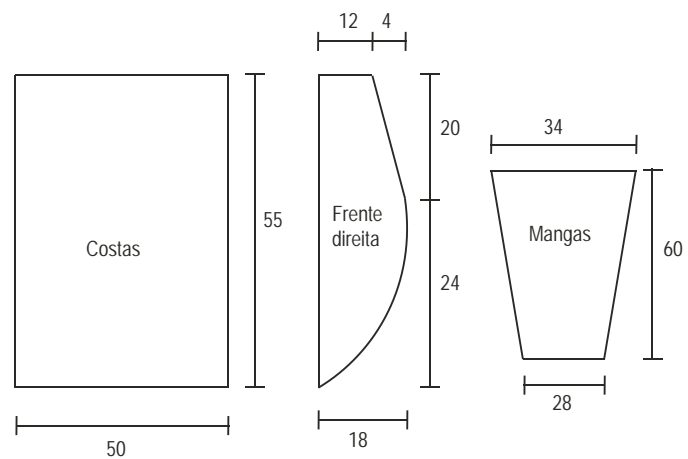
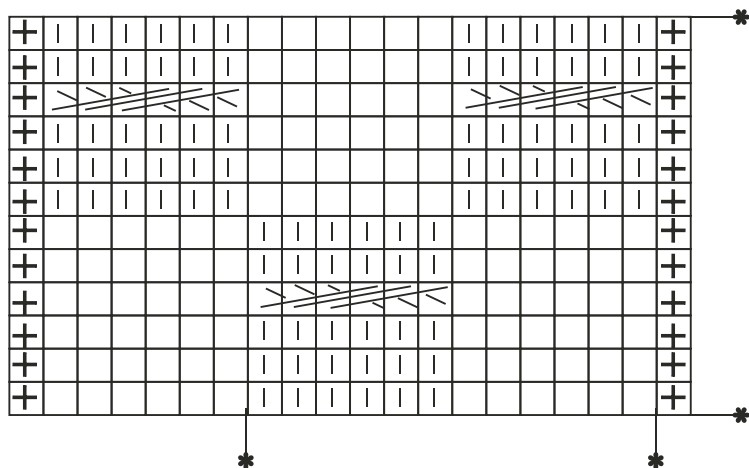
Legenda

□ = m.

□ = t.

≡ = 3 p. cruzados à direita

Ponto fantasia



Veja a receita na página 14

Fio Ternura - Pelerine



Tamanho – 42/44

Material:

Fio Ternura Círculo, 4 nov. bege (4023), fio Cléa, 1 nov. bege (8176), ag. para tricô Círculo nº 5 e 6, 2 botões grandes beges.

Ponto utilizado:

Barra 2/2: * 2 m., 2 t.*, 2 m.. Ponto meia: direito em m., avesso em t.. Ponto fantasia: 1ª, 2ª, 3ª e 5ª carr.: em t.. 4ª e 6ª carr.: em m.. 7ª carr.: volte a 1ª carr.. Ponto de cordas: siga o gráfico.

Amostra – Um quadrado de 10 cm em p. meia nas ag. nº 6 = 13 p. x 23 carr.

Obs.: Trabalhar o Fio Ternura juntamente com o Fio Cléa para dar mais firmeza à peça.

Execução:

Costas – Monte 60 p. com os dois fios juntos, na ag. nº 5 e tric. em barra 2/2. A 7 cm do início do trabalho passe para as ag. nº 6 e tric. em p. meia. A 19 cm do início do trabalho aum. de cada lado cada 2 carr.: 1 p.(19 v.). A 36 cm do início do trabalho rem. de cada lado cada 2 carr.: 1 p.(31 v.). A 63 cm do início do trabalho deixe à espera.

Frente direita – Monte 42 p. nas ag. nº 5 e tric. 12 p. em p. fantasia e 30 p. em barra 2/2. A 7 cm do início do trabalho passe para as ag. nº 6 e tric. do seguinte modo 12 p. em p. fantasia, 26 p. em p. de cordas seguindo o gráfico e 4 p. em p. meia. A 19 cm do início do trabalho aum. à esquerda cada 2 carr.: 1 p.(19 v.). A 36 cm do início do trabalho rem. à esquerda cada 2 carr.: 1 p.(31 v.). A 58 cm faça uma casa (2 p. juntos, 1 laç.) a 8 p. da borda direita. A 63 cm do início do trabalho deixe à espera.

Frente esquerda – mesmo trabalho da frente direita ao contrário e trabalhando o gráfico a partir da indicação.

Acabamento:

Retome todos os p. nas ag. nº 5 na seguinte ordem: frente direita, costas e frente esquerda, trabalhe todos os p. em barra 2/2. A 3 cm dos p. retomados faça uma casa na mesma direção da anterior. Costure os ombros e os lados. Pregue os botões na frente esquerda na mesma direção das casas.

Legenda

□ = m.

□ = t.

↘ = 2 p. cruzados à direita sobre 1 p.

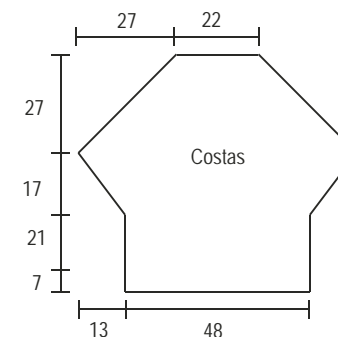
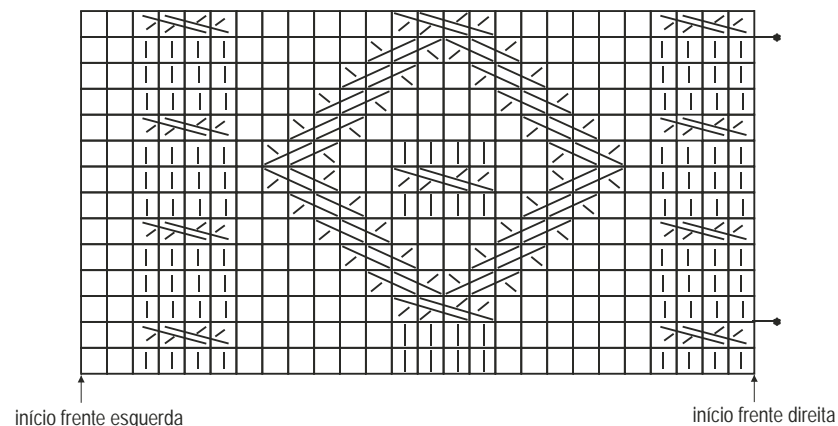
↙ = 2 p. cruzados à esquerda sobre 1 p.

↘↘ = 2 p. cruzados à esquerda sobre 2 p.

Avesso: acompanhando os p.

Repetir de * a *

Ponto de cordas





Fio Abstrato - Casaco

Tamanho – 42/44



Materiais:

Fio Abstrato da Círculo, 5 nov. na cor bege/marrom (7401), ag. para tricô Círculo nº 7, ag. para crochê Círculo 3,5 mm, 4 botões marrom perolado.

Ponto utilizado:

Ponto arroz: 1ª carr.: * 1 m., 1 t.*. 2ª carr. e seguintes: desencontrando os p.. Correntinha (corr.). Ponto baixo (p.b.): introduzir a ag., laç., puxe o p. e com outra laç., rem. todos os p..

Amostra – Um quadrado de 10 cm em p. arroz nas ag. nº 7 = 13 p. X 19 carr.

Execução:

Costas – Monte 60 p. nas ag. nº 7 e tric. em p. arroz. A 41 cm do início do trabalho para as cava rem. de cada lado cada 2 carr.: 3 p. e 1 p. (2 v.). A 60 cm do início do trabalho, rem.

Frente direita – Monte 35 p. nas ag. nº 7 e tric. em p. arroz. A 44 cm do início do trabalho rem. à esquerda a cava como nas costas. A 51 cm do início do trabalho para o decote rem. à direita cada 2 carr.: 7 p., 4 p., 3 p., 2 p. e 1 p. Ao mesmo tempo distribuir 4 casas (2 p. juntos, 1 laç.) na borda direita, a 1ª a 12 cm do início do trabalhos, as outras com intervalos de 12 cm entre elas. A 60 cm do início do trabalho rem. os p. restantes.

Frente esquerda – Mesmo trabalho da frente direita, porém sem as casas e invertendo o lado da cava e decote.

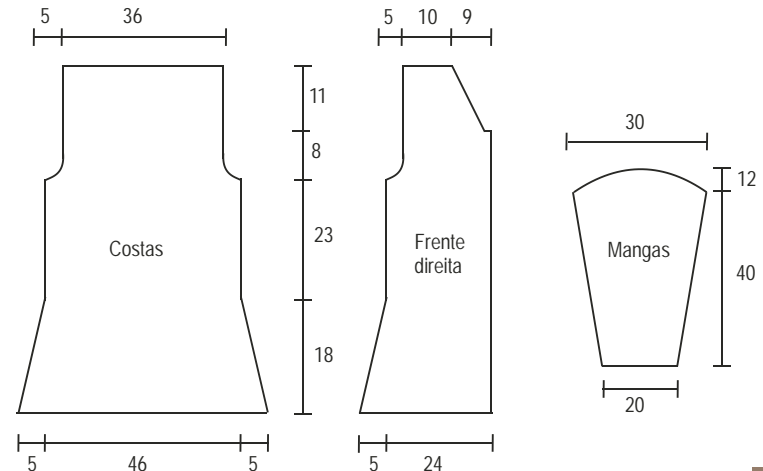
Mangas – Monte 28 p. nas ag. nº 7 e tric. em p. arroz. Aum. de cada lado cada 12 carr.: 1 p. (7 v.). A 46 cm do início do trabalho para a cava rem. de cada lado cada 2 carr.: 2 p. (9 v.). A 56 cm do início do trabalho rem..

Gola – Monte 76 p. nas ag. nº 7 e tric. em p. arroz. A 14 cm do início do trabalho rem..

Falso bolso – Monte 20 p. nas ag. nº 7 e tric. em p. arroz. A 5 cm do início do trabalho rem.. Faça duas partes iguais.

Acabamento:

Costure os ombros. Monte as mangas. Costure os lados e as mangas. Costure a gola ao longo do decote. Pregue os botões na frente esquerda na mesma direção das casas da frente direita. Costure uma lapela (falso bolso) em cada frente a 24 cm da parte inferior do casaco e a 6 cm da costura das laterais. Faça ao longo das frente e ao longo da gola uma carr. de p.b..





Fio Segredo - Pelerine



Tamanho – 38/40

Materiais:

Fio Segredo da Círculo, 6 nov. na cor verde escuro (7209), ag. para tricô Círculo nº 8 e 9, ag. para crochê Círculo nº 5mm.

Ponto utilizado:

Barra 1/1: * 1 m., 1 t.*. Ponto fantasia: siga o gráfico. Correntinha (corr.). Ponto baixo (p.b.): introduza a ag., laç., puxe o p. e com outra laç., rem. todos os p.. Ponto caranguejo: trabalhar em p.b. da esquerda para direita.

Amostra – Um quadrado de 10 cm em p. fantasia seguindo o gráfico nas ag. nº 9 = 11 p. X 18 carr.

Execução:

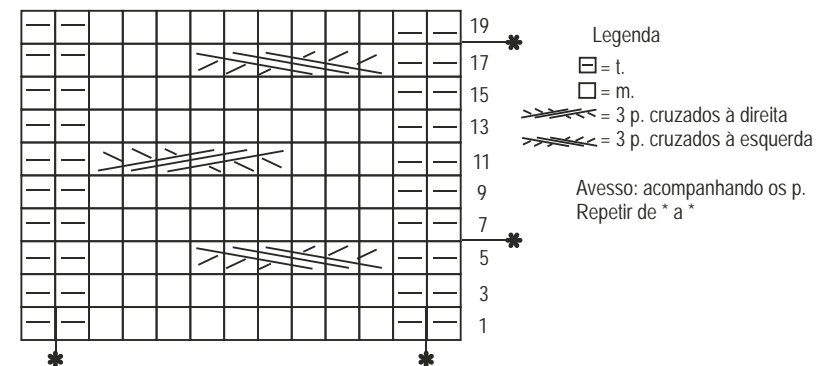
A pelerine é trabalhada numa peça só. Monte 35 p. nas ag. nº 9 e tric. em p. fantasia seguindo o gráfico. Trabalhe a cada 8 carr., 2 carr. *encurtadas* em 22 p.. OBS.: Faça sempre as carr. encurtadas do mesmo lado, e siga as carr. da parte mais estreita para fazer os cruzamentos, faça o cruzamento das cordas do trabalho sempre na mesma carr..

A 81 cm do início do trabalho medidos na parte mais estreita rem.. Laços – Monte 8 p. nas ag. nº 8 e tric. em barra 1/1. A 30 cm do início rem.. Monte separadamente 4 p. nas ag. nº 8 e tric. em barra 1/1. A 20 cm do início rem.. Faça duas peças de cada.

Acabamento:

Levante 70 p. no lado mais estreito da pelerine com as ag. nº 8 e tric. em barra 1/1. A 5 cm do início rem.. Costure a lateral da pelerine. Dobre a tira mais larga do laço ao meio e costure as duas pontas, para formar o laço. Dobre a tira mais estreita ao meio e coloque o laço entre as duas espessuras. Costure as 2 peças bem firmes ajustando o laço. Prenda os laços na pelerine sobre a costura lateral, o 1º no início da barra, o segundo a 12 cm do 1º. Faça nas duas bordas da pelerine uma carr. de p. caranguejo.

Ponto fantasia



Carreiras encurtadas: Trabalhe todos os pontos da agulha quantas vezes a receita indica. Na próxima carreira trabalhe a quantidade de pontos indicados na receita (22 p.). Vire o trabalho, de uma laçada na ag. direita, trabalhe os pontos (22) até o final da carr. *. Trabalhe de * a * conforme indicado na receita (peça inteira), porém na primeira das (8) carreiras, tric. a laçada junto com o ponto seguinte.

Obs: A laçada é necessária para não formar buraco na volta dos pontos da carreira encurtada.



Fio Mágico - Blusão



Tamanho – 44/46

Materiais: Fio Mágico da Círculo, 6 nov. na cor verde escuro (7108), ag. para tricô Círculo nº 10.

Ponto utilizado: Ponto meia: direito em m., avesso em t.. Barra 1/1: * 1 m., 1 t.*. Ponto fantasia: siga o gráfico. Corda: siga o gráfico.

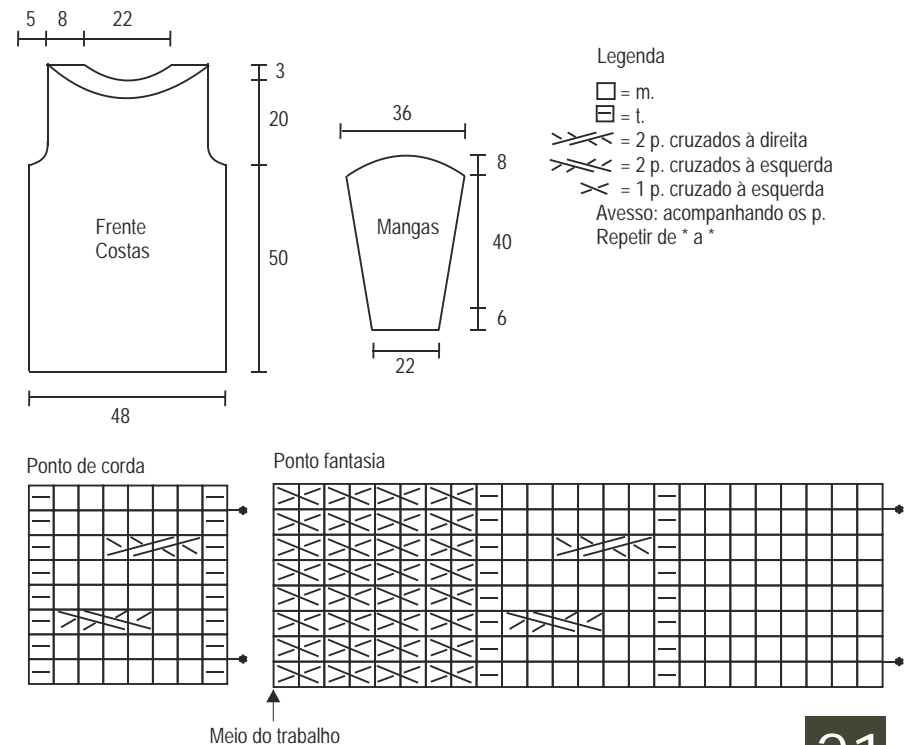
Amostra – Um quadrado de 10 cm em p. meia nas ag. nº 10 = 10 p. X 14 carr.

Execução: *Frente e costas* – São trabalhadas iguais. Monte 48 p. nas ag. nº 10 e tric. em barra 1/1. A 18 cm do início do trabalho tric. em p. fantasia seguindo o gráfico. A 52 cm do início do trabalho para as cavas rem. de cada lado cada 2 carr.: 2 p. e 1 p. (3 v.). A 70 cm do início do trabalho para o decote deixe à espera os 12 p. centrais. Trabalhe cada lado separadamente, deixe à espera cada 2 carr.: 9 p.(2 v.). Retome todos os p. à espera e tric. em barra 1/1 durante 6 carr. e rem..

Mangas – Monte 22 p. nas ag. nº 10 e tric. em barra 1/1. A 6 cm do início do trabalho, tric. do seguinte modo: 7 p. em p. meia, 8 p. em p. de corda e 7 p. em p. meia. Aum. de cada lado cada 8 carr.: 1 p.(7 v.). A 49 cm do início do trabalho, para a cava rem. de cada lado cada 2 carr.: 3 p. (5 v.). A 62 cm do início do trabalho, rem.

Acabamento:

Costure os ombros 8 cm de cada lado. Monte as mangas. Costure os lados e as mangas.





Fio Delicado - Blusa



Tamanho- 40/42

Materiais utilizados:

Fio Delicado (novelo com 100g), da Círculo, 3 novelos na cor bege (5701);
agulhas para tricô da Círculo n° 5,5.

Pontos e abreviaturas utilizados:

Ponto (p.), tricô (t.), meia (m.), 1 ponto meia cruzado à direita com meia (coloque 1 ponto numa agulha auxiliar atrás do trabalho, 1 meia, trabalhe em meia o ponto de espera) e 1 ponto meia cruzado à esquerda com meia (coloque 1 ponto numa agulha auxiliar na frente do trabalho, 1 meia, trabalhe em meia o ponto à espera).

Como fazer:

Frente- monte 71 pontos na agulha para tricô e trabalhe em ponto arroz, acompanhando o diagrama 1. A 4 cm de comprimento, mude para o ponto fantasia, acompanhando o diagrama 2. A 27 cm de comprimento, para formar as cavas, arremate nos 2 lados, a cada 2 carreiras, 3 pontos 1 vez, 2 pontos 1 vez, 1 ponto 1 vez. A 38 cm de comprimento, para formar o decote, arrematar os 19 pontos centrais, dividindo o trabalho em 2 partes, e conclua cada uma separadamente, arrematando no lado do decote a cada 2 carreiras, 1 ponto 2 vezes. A 47 cm de comprimento, arremate todos os pontos.

Costas- monte 71 pontos na agulha para tricô e trabalhe em ponto arroz, acompanhando o diagrama 1. A 4 cm de comprimento, mude para o ponto fantasia, acompanhando o diagrama 2. A 27 cm de comprimento, para formar as cavas, arremate nos 2 lados, a cada 2 carreiras, 3 pontos 1 vez. A 47 cm de comprimento, arremate todos os pontos.

Mangas- monte 51 pontos na agulha para tricô e trabalhe em ponto arroz, acompanhando o diagrama 1. A 4 cm de comprimento, mude para o ponto fantasia, acompanhando o diagrama 2, e trabalhe aumentando nos 2 lados, a cada 8 carreiras, 1 ponto 7 vezes. A 31 cm de comprimento, para formar o arredondamento para encaixar na cava, arremate nos 2 lados, a cada 2 carreiras, 3 pontos 1 vez, 1 ponto 7 vezes. Arremate todos os pontos.

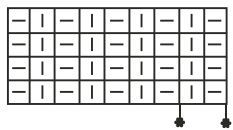
Acabamento e montagem:

Costure um dos ombros e as laterais. Para a gola, levante 76 pontos na agulha para tricô ao redor do decote e trabalhe em ponto arroz, acompanhando o diagrama 1. A 4 cm de comprimento, arremate todos os pontos.

Costure a gola e o ombro restante. Feche as mangas e pregue-as ao redor das cavas.

Amostra: quadrado de 5 x 5 com (agulha para tricô n° 5,5) = 7 cm X 10 carreiras, medidos sobre o ponto fantasia (diagrama 2).

Diagrama 1



Legenda

☐ = m.

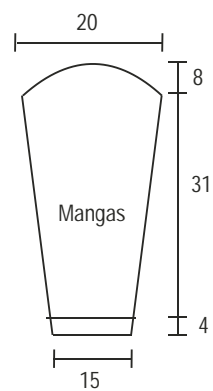
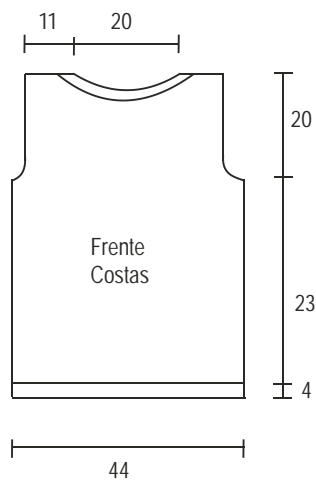
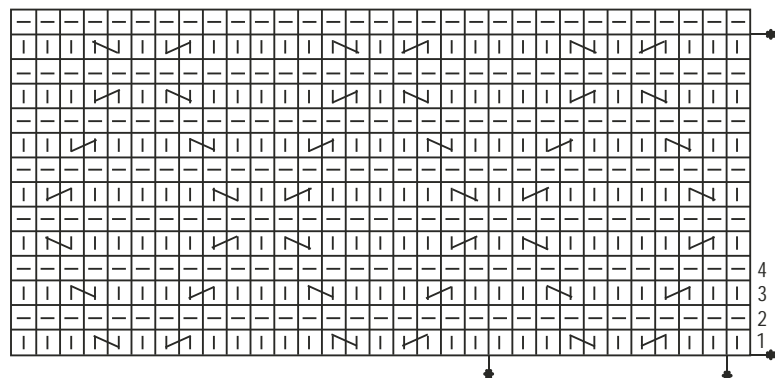
☐ = t.

↘ = 1 p. meia cruzado à direita com meia

↙ = 1 p. meia cruzado à esquerda com meia

Repetir de * a *

Diagrama 2



Veja a receita na página 26

Fio Sensual Brilho - Colete com capuz



Tamanho – 42/44

Material:

Fio Sensual Brilho Círculo, 10 nov. rosa (6437), ag. para tricô Círculo nº 9.

Ponto utilizado:

Barra 1/1: * 1 m., 1 t.*, 1 m.. Ponto tricô: tric. todas as carr. em m., ou t.. Ponto arroz: 1ª carr.: 1 t., * 1m., 1 t.*. 2ª carr. e seguintes: desencontrando os p.. Ponto fantasia: siga o gráfico.

Amostra – Um quadrado de 10 cm em p. fantasia seguindo o gráfico nas ag. nº 9 = 11 p. x 14 carr.

Execução:

Costas – Monte 41 p. nas ag. nº 9 e tric. em barra 1/1. A 8 cm do início do trabalho, tric. em p. fantasia seguindo o gráfico. A 62 cm do início do trabalho para as cavas rem. de cada lado cada 2 carr.: 2 p. e 1 p.. A 82 cm do início do trabalho deixe à rem..

Frente direita – Monte 24 p. nas ag. nº 9 e tric. em barra 1/1. A 8 cm do início do trabalho tric. do seguinte modo: 5 p. em p. arroz, 18 p. em p. fantasia seguindo o gráfico pela indicação do início. A 62 cm do início do trabalho, rem. à esquerda a cava como nas costas. A 72 cm do início do trabalho para o decote rem. à direita cada 2 carr.: 4 p., 3 p., 2 p. e 1 p.. A 82 cm do início do trabalho rem..

Frente esquerda – mesmo trabalho da frente direita ao contrário.

Capuz – Monte 6 p. nas ag. nº 9 e tric. em p. meia. Aum. à esquerda cada 2 carr.: 1 p.(8 v.) e 10 p.. A 26 cm do início do trabalho rem. à esquerda cada 2 carr.: 1 p.(3 v.). Em seguida aum. à esquerda 1 p. (3 v.). A 52 cm do início do trabalho, rem. à esquerda cada 2 carr.: 10 p., 1 p.(8 v.) e os p. restantes.

Babado de acabamento – Monte 6 p. nas ag. nº 9 e tric. em p. tricô, faça o p. pegando somente de um dos lado do fio para formar o babado. Trabalhe uma tira suficiente para dar a volta no rosto do capuz e ao longo das frentes. OBS: para facilitar o trabalho deixe esta parte para fazer depois da peça montada.

Acabamento:

Costure os ombros. Costure a parte de trás do capuz. Costure o capuz ao longo do decote. Levante 46 p. ao longo de cada cava com as ag. nº 9 e tric. em p. arroz. A 4 cm do início do trabalho, rem.. Costure os lados. Prenda no meio (sentido do comprimento) do babado de acabamento na borda ao longo das frentes e a toda a volta do rosto do capuz.

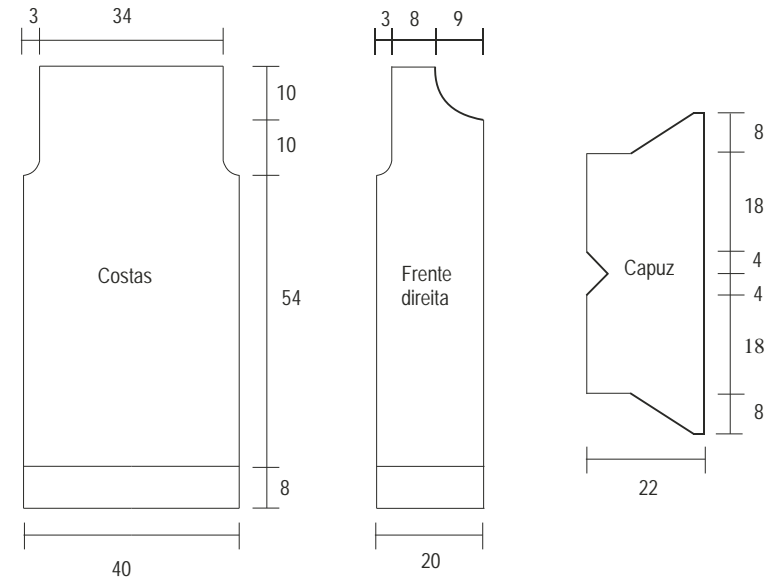
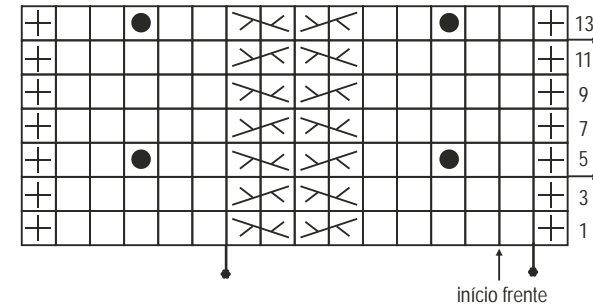
Legenda

- = t.
- × = 1 p. cruzados à direita sobre 1 p.
- × = 1 p. cruzados à esquerda sobre 1 p.
- = p. pipoca (bola de 3p. = 1 p.m., 1p.t., 1 p.m., virar e tric. 3 tric; virar e tric. os 3 juntos em m.)

Avesso: acompanhando os p.

Repetir de * a *

Ponto fantasia





Fio Pom Pom Mini - Vestido



Tamanho – 42/44

Material:

Fio Pom Pom Mini Círculo, 6 nov. mescla terracota (5022), ag. para tricô Círculo nº 5, ag. circular Círculo nº 5.

Ponto utilizado:

Ponto meia: direito em m., avesso em t. tric.. Ponto tricô: tric. todas as carr. em m., ou t.

Amostra – Um quadrado de 10 cm em p. tricô nas ag. nº 5 = 14 p. X 24 carr.

Execução:

Costas – Monte 82 p. nas ag. nº 5 e tric. em p. tricô. Dim. de cada lado cada 2 carr.: 14 carr.: 1 p.(6 v.). A 39 cm do início do trabalho aum. de cada lado cada 10 carr.: 1 p.(6 v.). A 65 cm do início do trabalho para as cavas rem. de cada lado cada 2 carr.: 3 p., 2 p. e 1 p.. A 85 cm do início do trabalho, rem..

Frente – trabalhe como nas costas até 81 cm do início do trabalho. Nesta altura para o decote rem. os 14 p. centrais e terminar cada lado separadamente. Rem. do lado do decote cada 2 carr.: 3 p., 2 p.(2 v.) e 1 p.. A 85 cm do início do trabalho rem.

Mangas – Monte 34 p. nas ag. nº 5 e tric. em p. tricô. Aum. de cada lado cada 10 carr. 1 p.(12 v.). A 52 cm do início do trabalho, para a cava rem. de cada lado cada 2 carr.: 2 p.(10 v.). A 60 cm do início do trabalho, rem..

Acabamento:

Costure os ombros. Levante 90 p. ao redor do decote com a ag. circular e tric. em p. meia. A 20 cm do início do trabalho rem.. Monte as mangas. Costure os lados e as mangas.

