

# Ideias de tricô



38 fotos com 50 receitas  
de peças e acessórios!

## BRA 395/09 - Bata Romântica

Criação: Maria de Lourdes Mareth para Coats Corrente  
Execução: Neusa de Candido Ribeiro  
Tamanho: 38/40



### Material:

- 5 nov. de **Cisne Hair** (nov. de 100g) na cor 4323 (rosa)
- Ag. para tricô **Corrente** nº 4, nº 4,5 e nº 5
- Ag. **Tapestry Corrente Milward** nº 18 para as costuras
- 3 botões

**Tensão do ponto:** 10 x 10cm = 17 p. x 23 carr. (medidos sobre o p.m. com as ag. nº 5)

### Abreviaturas e pontos empregados:

• **p.** - ponto; **ag.** - agulha; **m.** - meia; **t.** - tricô; **carr.** - carreira; **trab.** - trabalhe; **nov.** - novelo; **j.** - junto; **laç.** - laçada; **p. de barra 1/1** - (1 m., 1 t.); **cordões de t.** - (direito e avesso em t.); **p.m.** - (direito em m., avesso em t.); **casa para o botão** - (2 p. j. em t., laç.).

### Execução:

• **Corpo da bata - costas** - com a ag. nº 4,5 monte 76 p. e trab. 8 carr. em t. (4 cordões de t.). Mude para as ag. nº 4 e continue o trabalho no p. de barra 1/1. A 14cm desde o início arremate nos 2 lados a cada 2 carr. para a formação das cavas 1 vez 3 p. e 2 vezes 1 p.. A 20cm desde o início arremate todos os p. de uma só vez.

• **Execução da saia - (costas)** - com a ag. nº 4 levante 76 p. distribuídos uniformemente ao redor da barra do corpo da bata e trab. no p.m. aumentando 16 p. distribuídos uniformemente no decorrer da 3ª carr.. Mude para as ag. nº 4,5 e trab. mais 10cm no p.m. e mude novamente as ag. para a nº 5 continuando sempre o trabalho no p.m.. A 27cm desde o início da saia da bata arremate todos os p. de uma só vez.

• **Corpo da bata - (frente direita)** - na ag. nº 4,5 monte 38 p. e trab. igual as costas. A 10cm desde o início arremate na lateral direita a cada 4 carr. para a formação do decote 16 vezes 1 p.. A 14cm desde o início arremate para a formação da cava somente na lateral esquerda igual as costas. A 20cm desde o início da cava arremate os p. restantes de uma só vez.

• **Execução da saia da frente da bata** - com a ag. nº 4 levante ao redor da barra do corpo da bata 38 p. distribuídos uniformemente e trab. no p.m. igual a saia parte das costas.

• **Frente esquerda** - trab. igual a frente direita, invertendo os lados dos arremates.

• **Mangas** - na ag. nº 4,5 monte 38 p. e trab. 8 carr. em t. (4 cordões de t.). Mude para as ag. nº 4 e continue o trabalho no p. de barra 1/1 aumentando nos 2 lados a cada 10 carr. 10 vezes 1 p.. A 36cm desde o início arremate nos 2 lados para o arredondado das mangas a cada 2 carr. 1 vez 4 p., 1 vez 3 p., 1 vez 2 p. e 1 vez 1 p.. Trab. reto mais 8 carr. e arremate novamente nos 2 lados a cada 2 carr. 3 vezes 2 p., arremate os p. restantes de uma só vez.

• **Babado das mangas** - com a ag. nº 4, levante 38 p. e trab. para a formação do babado igual a saia (costas da bata)

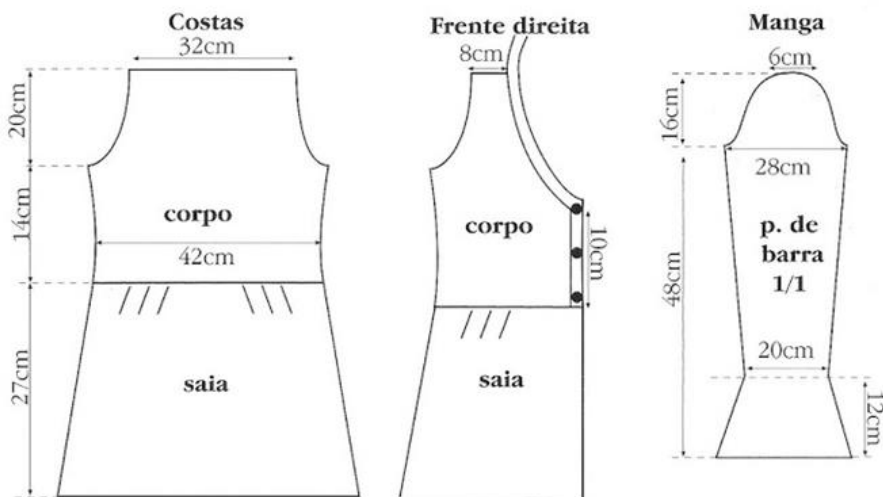
### Montagem e acabamento

• Una os ombros e as laterais frente e costas. Feche as mangas e pregue-as ao redor das cavas.

• **Transpasse frente direita** - com as ag. nº 4,5 da ponta da barra até o centro do decote das costas, levante 134 p. distribuídos uniformemente e trab. 3cm no p. de barra 1/1, fazendo na 4ª carr. 3 casas para os botões a espaços regulares acompanhando a indicação no esquema.

• **Transpasse frente esquerda** - trab. igual o transpasse da frente direita, iniciando do centro do decote das costas para a barra sem as casas para os botões.

• Pregue os botões.



## BRA 392/09 - Poncho gola alta

### Material:

- 8 nov. de **Cisne Young** (nov. de 100g) na cor 63 (uva)
- ag. para tricô **Corrente** nº 6
- Ag. circular para tricô nº 5
- ag. **Tapestry Corrente Milward** nº 18 para as costuras



**Tensão do ponto** - 10 x 10cm = 15 p. x 20 carr. (medidos sobre o p.m.)

### Abreviaturas e pontos empregados:

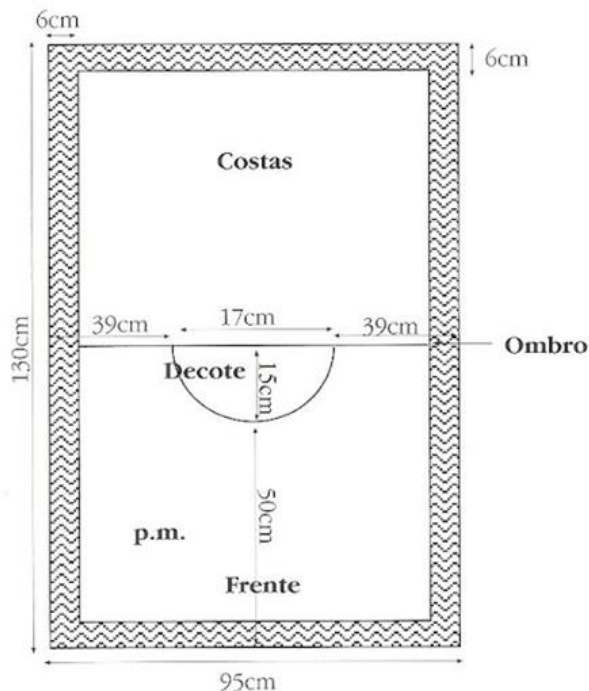
- **p.** - ponto; **ag.** - agulha; **m.** - meia; **t.** - tricô; **carr.** - carreira; **rep.** - repita; **trab.** - trabalhe; **nov.** - novelo; **cordões de t.** - (direito e avesso em t.); **p.m.** - (direito em m., avesso em t.).

### Execução:

• **Frente** - Na ag. monte 150 p. e trab. 14 carr em t. (7 cordões de t.). Continue o trabalho no p. m., trabalhando os 9 primeiros p. e os 9 últimos p. em cordões de t. e os p. centrais no p.m.. A 50cm desde o início arremate os 12 p. centrais para a formação do decote, e trab. cada lado separadamente arrematando na beirada do decote a cada 2 carr. 2 vezes 2 p. e 4 vezes 1 p. A 65cm desde o início deixe os 61 p. á espera numa ag. auxiliar e trab. o outro lado igual, invertendo o lado dos arremates.

• **Costas** - Trab. os 61 p. da lateral direita acompanhando os p. da ag., em seguida monte 28 p. na ag. (espaço do decote) e trab. os 61 p. á espera na agulha auxiliar (total 150 p. na ag.). Continue o trabalho no p. m., trabalhando os 9 primeiros e os 9 últimos p. em cordões de t. A 59cm desde o início das costas, trab. 14 carr. em t. (7 cordões de t.). Arremate todos os p. de uma só vez.

• **Gola** - com a ag. circular levante 94 p. distribuídos uniformemente ao redor do decote e trab. 20cm em cordões de t. Arremate. Una as laterais do poncho (34cm) com pequenos p., acompanhando a indicação no esquema.



Criação: Maria de Lourdes Mareth para Coats Corrente  
Execução: Mércia Maria Dias  
Tamanho único

## BRA 342/09 - Bolero moderno

### Material:

- 5 nov. de Cisne Extravagance (nov. de 100g) na cor 73 (uva)
- Ag. para tricô Corrente nº 10
- Ag. Tapestry Corrente Milward nº 16 para as costuras



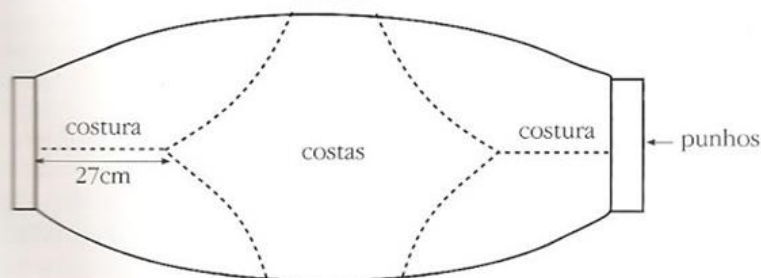
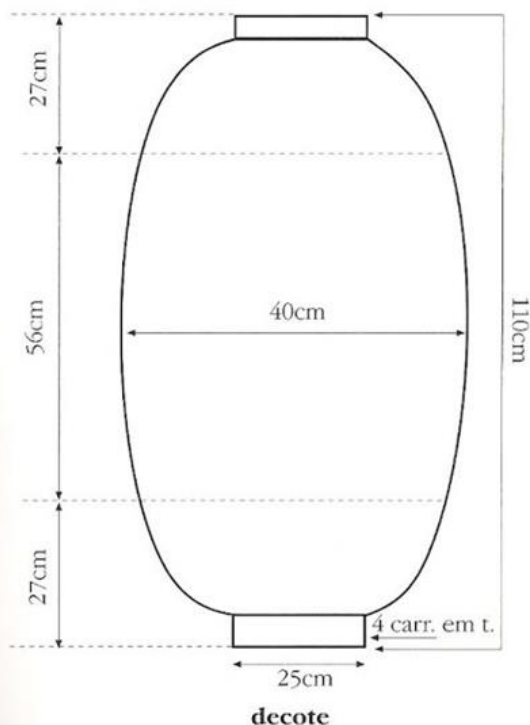
**Tensão do ponto:** 10 x 10cm = 10 p. x 12 carr. (medidos sobre o p. fantasia)

### Abreviaturas e pontos empregados:

- **p.** - ponto; **ag.** - agulha; **m.** - meia; **t.** - tricô; **carr.** - carreira; **rep.** - repita; **trab.** - trabalho; **nov.** - novelo; **j.** - junto; **laç.** - laçada; **cordões de t.** - (direito e avesso em t.); **p. fantasia - nº ímpar de p. - 1ª carr.:** \*2 p. j. em m., laç.\*, rep. de \*a\* e termine a carr. com 2 p. j., laç., 1 m.; **2ª carr.:** \*2 p. j. em t., laç.\*, rep. de \*a\* e termine a carr. com laç., 1 t.; **3ª carr.:** voltar na 1ª carr.

### Execução:

- Na ag. monte 27 p. e trab. 4 carr. em t. (2 cordões de t.). Continue o trabalho no p. fantasia, aumentando nos 2 lados a cada 6 carr. 8 vezes 1 p.. A 83cm desde o início, arremate nos 2 lados a cada 6 carr. 8 vezes 1 p.. A 110cm desde o início trab. 4 carr. em t. e arremate todos os p. de uma só vez. Una as laterais para a formação das mangas direita e esquerda acompanhando a indicação no esquema.



Criação: Maria de Lourdes Mareth para Coats Corrente  
Execução: Neusa de Candido Ribeiro  
Tamanho: 40/42

## BRA 389/09 - Bolero e boina

### Material:

- 5 nov. de **Cisne Fast** (nov. de 100g) na cor 109 (rosa)
- Ag. para tricô **Corrente** nº 10
- Ag. **Tapestry Corrente Milward** nº 16 para as costuras



**Tensão do ponto:** 10 x 10cm = 8 p. x 14 carr. (medidos sobre o p.m.)

### Abreviaturas e pontos empregados:

- **p.** - ponto; **ag.** - agulha; **m.** - meia; **t.** - tricô; **carr.** - carreira; **rep.** - repita; **trab.** - trabalhe; **nov.** - novelo; **j.** - junto; **laç.** - laçada; **seg.** - seguinte; **p. de barra 1/1** - (1 m., 1 t.); **p.m.** - (direito em m., avesso em t.); **mate duplo** - (tire 1 p. sem fazer em m., 2 p. j. em m., derrube o p. sem fazer sobre os 2 p.j.); **p. fantasia - nº múltiplo de 10 p. - 1ª carr.:** \*5 m., 5 p.m. nos p. seguintes enrolando o fio 2 vezes ao redor da ag. para cada p.m. trabalhado\*, rep. de \*a\* até o final da carr.; **2ª carr.:** deixando cair 1 laç. de cada p. enrolado 2 vezes da carr. anterior trab. 2 t., 3 p. j. em t., \*2 laç., 5 t., 2 laç. (deixando cair 1 laç. de cada um dos p. seguintes e trabalhe-os 5 p. j. em t.)\*, rep. de \*a\* e termine a carr. com 2 laç., 5 t.; **3ª carr.:** \*5 p.m. enrolando o fio 2 vezes ao redor da ag. para cada p.m. trabalhado (1 m., 1 t. nas 2 laç. seguintes), 1 m., (1 m., 1 t. nas 2 laç. seguintes)\*, rep. de \*a\* e termine a carr. com 3 m.; **4ª carr.:** 5 t., 2 laç., \*deixando cair 1 laç. de cada p. da carr. anterior, trab. 5 p. j. em t., 2 laç.\*, rep. de \*a\* e termine a carr. com 3 p. j. em t., 2 t. soltando as laç da carr. anterior; **5ª carr.:** 3 m., \*(1 m., 1 t. nas 2 laç. seguintes), 5 p.m. nos p. seguintes enrolando o fio 2 vezes ao redor da ag. para cada p.m. trabalhado, (1 m., 1 t. nas 2 laç. seguintes), 1 m.\*, rep. de \*a\* e termine a carr. com 5 m. enrolando o fio duas vezes na ag. para cada p. trabalhado; **6ª carr.:** voltar na 2ª carr..

### Execução:

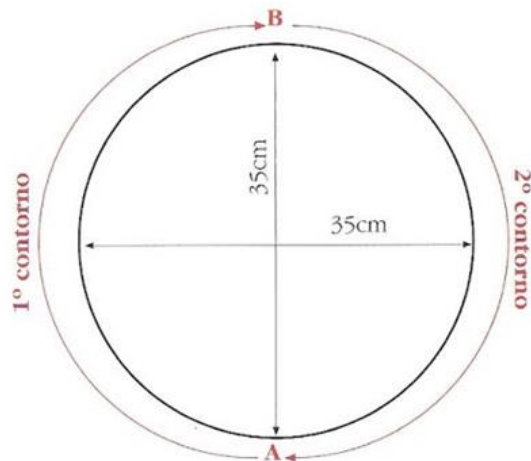
- **Bolero** - na ag. monte 20 p. e trab. no p. fantasia. Para formar a manga aumente nos 2 lados a cada 2 carr. 8 vezes 1 p. e trab. os p. aumentados

em m.. A 98cm desde o início para a formação da 2ª manga, arremate os p. do mesmo modo que foram aumentados. A 130cm desde o início arremate todos os p. de uma só vez. Una 20cm nas 2 laterais para a formação das mangas.

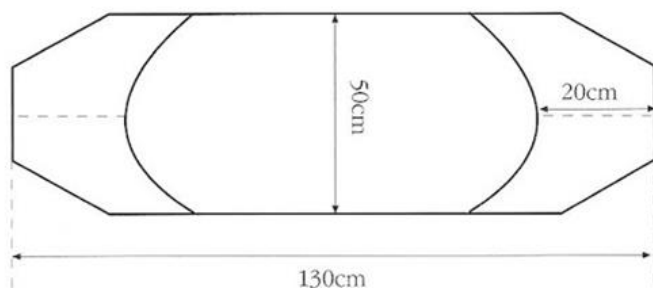
- **Boina** - na ag. monte 8 p. e trab. no p.m. aumentando nos 2 lados a cada 2 carr. 10 vezes 1 p.. Trab. reto mais 16 carr. e arremate os p. nos 2 lados do mesmo modo que foram aumentados, arremate todos os p. de uma só vez.

- Para fazer o contorno da boina levante 28 p. da indicação A até a indicação B no esquema e trab. 3 carr. no p. de barra 1/1. Levante novamente 28 p. da indicação B até a indicação A e trab. igual ao primeiro contorno. Una as laterais do contorno com pequenos p..

Boina



Bolero



## BRA 357/09 - Blusa com capuz

Criação: Maria de Lourdes Mareth para  
Coats Corrente  
Execução: Zuleica Sani  
Tamanho: 42/44

### Material:

• 6 nov. de **Cisne Grafite**  
(nov. de 100g) na cor  
9303 (cinza mescla)

• Ag. para tricô

**Corrente** nº 4,5 e nº 5

• Ag. **Tapestry Corrente Milward** nº 18 para as costuras



**Tensão do ponto:** 10 x 10cm = 16 p. x 24 carr. (medidos sobre o p.m. com a ag. nº 5)

### Abreviaturas e pontos empregados:

• **p.** - ponto; **ag.** - agulha; **m.** - meia; **t.** - tricô; **carr.** - carreira;  
**rep.** - repita; **trab.** - trabalhe; **nov.** - novelo; **p. de barra**  
**1/1** - (1 m., 1 t.); **cordões de t.** - (direito e avesso em t.);  
**p.m.** - (direito em m., avesso em t.); **motivo de trança** -  
acompanhar o diagrama.

### Execução:

• **Costas** - na ag. nº 5 monte 76 p. e trab. 8 carr. em t. (4 cordões de t.) aumentando 12 p. distribuídos uniformemente no decorrer da última carr. (total 88 p. na ag.). Continue o trabalho do seguinte modo: (lado direito do trabalho) trab. 8 t., 18 p. no motivo de trança (acompanhar o diagrama), 9 t., 18 p. no motivo de trança (acompanhar o diagrama), 9 t., 18 p. no motivo de trança (acompanhar o diagrama) e os 8 p. finais em t., trab. as carr. lado avesso acompanhando os p. da ag. m. sobre m. e t. sobre t.. A 30cm desde o início arremate 16 p. distribuídos uniformemente no decorrer da próxima carr. (total 72 p. na ag.), continue o trabalho em t.. A 42cm desde o início arremate nos 2 lados para a formação das cavas a cada 2 carr. 1 vez 3 p., 1 vez 2 p. e 1 vez 1 p.. A 20cm desde o início das cavas arremate todos os p. de uma só vez.

• **Frente** - trab. igual as costas e a 30cm desde o início continue o trabalho em cordões de t.. A 32cm desde o início divida o trabalho em duas partes iguais (44 p. para cada lado) para a formação da abertura central. e trab. cada lado separadamente do seguinte modo: (frente esquerda) trab. os 27 p. iniciais em cordões de t., 8 p. para a formação de somente um motivo de trança e os 9 p. finais em cordões de t. para o transpasse. Arremate na lateral interna a cada 6 carr. a 5 p. da

borda 4 vezes 1 p.. A 42cm desde o início arremate na lateral direita para a formação da cava igual as costas. A 13cm desde o início da cava arremate na lateral interna para a formação do decote a cada 2 carr. 1 vez 5 p., 2 vezes 4 p., 2 vezes 2 p. e 1 vez 1 p.. A 20cm desde o início da cava arremate todos os p. de uma só vez. Trab. o outro lado igual invertendo os lados dos arremates e a formação da trança.

• **Mangas** - na ag. nº 5 monte 36 p. e trab. 8 carr. em t. (4 cordões de t.), aumentando 6 p. distribuídos uniformemente no decorrer da última carr. (total 42 p. na ag.). Continue o trabalho do seguinte modo: trab. 12 t., os 18 p. centrais no motivo de trança (acompanhar o diagrama) e os 12 p. finais em t., e aumente nos 2 lados a cada 6 carr. 5 vezes 1 p.. A 36cm desde o início continue o trabalho em cordões de t. sobre todos os p.. A 48cm desde o início arremate nos 2 lados para o arredondado das mangas a cada 4 carr. 2 vezes 3 p., 4 vezes 1 p., 2 vezes 2 p. e 1 vez 4 p.. Arremate os p. restantes de uma só vez.

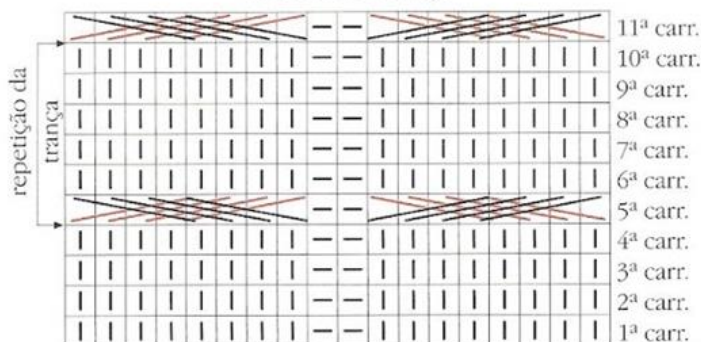
### Montagem e acabamento

• Una os ombros e as laterais, frente e costas.

• **Capuz** - com a ag. nº 4,5 levante 81 p. distribuídos uniformemente ao redor do decote e trab. 8 carr. no p. de barra 1/1. Mude para ag. nº 5 e trab. os 6 p. iniciais em cordão de t., trab. os 69 p. centrais no p.m. para o lado interno do capuz e t. para o lado externo, trab. os 6 p. finais em cordões de t.. A 26cm desde o início do capuz divida o trabalho em duas partes iguais e arremate na lateral interna a cada 2 carr. 5 vezes 7 p.. Arremate todos os p. de uma só vez. Trab. o outro lado igual invertendo o lado dos arremates. Una as laterais internas do capuz. Feche as mangas e pregue-as ao redor das cavas.

• Usando 3 fios faça um cordão torcido no comprimento desejado e passe-o sobre o transpasse frente direita e esquerda, acompanhando o modelo.

### Motivo de trança



### Legenda

☐ t. (direito em t., avesso em m.)

☐ m. (direito em m., avesso em t.)



3 p. à espera numa ag. auxiliar na frente do trabalho, 3 m., trab. em m. os p. à espera da ag. auxiliar



3 p. à espera numa ag. auxiliar na frente do trabalho, 3 m., trab. em m. os p. à espera da ag. auxiliar

### Costas

34cm

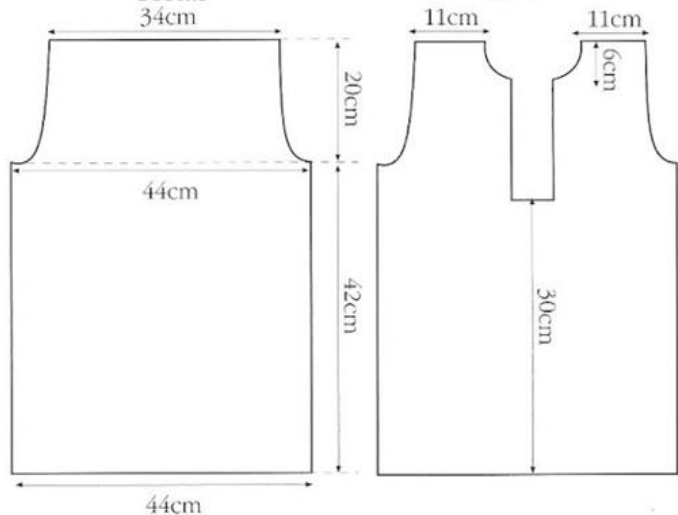
### Frente

11cm

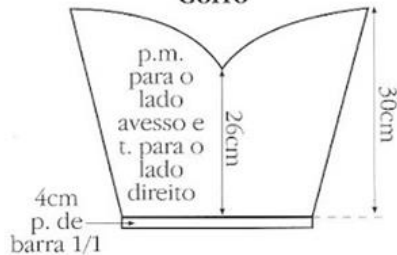
11cm

### Manga

6cm



### Gorro



## BRA 403/09 - Gorro e cachecol

### Material:

- 3 nov. de **Cisne Sweet Pop** (nov. de 100g) na cor 2682 (lilás matiz)
- Ag. para tricô **Corrente** nº 5 e nº 7
- Ag. **Darning Corrente Milward** nº 9 e linha Drima para fechar o gorro

### Abreviaturas e pontos empregados:

- p. - ponto; ag. - agulha; m. - meia; t. - tricô; carr. - carreira; trab. - trabalho;
- nov. - novelo; p.m. - (direito em m., avesso em t.).

### Execução:

- **Cachecol** - na ag. monte 7 p. e trab. no p.m., sendo 1 p. em cada espaço entre os pompons. A 150cm desde o início, arremate.
- **Franjas** - corte os fios no comprimento desejado e prenda-os nas extremidades do cachecol acompanhando o modelo.
- **Gorro** - na ag. nº 5 monte 6 p. e trab. 34 carr. no p.m., arremate.
- Com a ag. **Darning Corrente Milward** e a linha Drima una as extremidades do gorro com pequenos p. a espaços regulares. Passe a linha Drima ao redor da lateral superior e amarre bem firme para franzir dando o formato no gorro.

Criação: Maria de Lourdes Mareth para Coats Corrente  
Execução: Ana Maria Carvalho  
Tamanho: adulto

## BRA 396/09 - Aplicação de gola e punhos

### Material:

- 1 nov. de **Cisne Fast Shine** (nov. de 100g) na cor 114 (marrom)
- Ag. para tricô **Corrente** nº 4, nº 5 e nº 6
- Ag. **Darning Corrente Milward** nº 9 para pregar o tricô e linha **Drima** na cor marrom



### Abreviaturas e pontos empregados:

- **p.** - ponto; **ag.** - agulha; **carr.** - carreira; **trab.** - trabalhe; **t.** - tricô; **rep.** - repita; **nov.** - novelo; **cordões de t.** - (direito e avesso em t.)

### Execução:

- **Gola** - na ag. nº 4 monte 48 pontos. e trab. em cordões de t., sendo a 1ª carr. com a ag. nº 5 e continue o trabalho com a ag. nº 7, arrematando para o formato da gola a cada 2 carr. 5 vezes 2 p.. A 10cm desde o início arremate todos os p..
- **Punhos** - monte 10 p. na ag. nº 7 e trab. em cordões de t., a 10cm desde o início arremate todos os p.. Trab. o outro punho igual.

### Acabamento

- Com a ag. Darning Corrente Milward e a linha Drima, pregue a gola e punhos no casaco com pequenos p. conforme o modelo.

Criação e execução: Maria de Lourdes Mareth para Coats Corrente

## BRA 373/09 - Casaco e gorro

### Material:

- 10 nov. de **Cisne Elegance** (nov. de 100g) na cor 4025 (marrom)
- 3 nov. de **Cisne Passion** (nov. de 50g) na cor 40 (marrom mescla)
- ag. para tricô **Corrente** nº 5,5, nº 6 e nº 6,5
- ag. **Tapstry Corrente Milward** nº 18 para as costuras
- 5 botões



**Tensão do ponto:** 10 x 10cm = 18 p. x 24 carr. (medidos sobre o p.m. com a ag. nº 5,5)

### Abreviaturas e pontos empregados:

- **p.** - ponto; **ag.** - agulha; **m.** - meia; **t.** - tricô; **carr.** - carreira; **rep.** - repita; **trab.** - trabalhe; **nov.** - novelo; **j.** - junto; **laç.**; **p. de barra 2/2** - (2 m., 2 t.); **p.m.** - (direito em m., avesso em t.); **casa para o botão** - (2 p. j., laç.); **p. fantasia - nº de p. múltiplo de 8 - 1ª carr.** - \* 2 t., 6 m.\*, rep. de \*a\* e termine a carr. com 6 m., **2ª carr.** - \*6 t., 2 m.\*, rep. de \*a\* e termine a carr. com 2 m., **3ª carr.** - voltar na 1ª carr.; **Motivo de trança A, B e C** - acompanhar os diagramas

### Execução:

- **Costas** - com a Cisne Acalanto na ag. nº 6,5 monte 96 p. e trab. no p. fantasia. A 7cm desde o início, mude para as ag. nº 6 e trab. mais 13cm. Mude novamente para as ag. nº 5,5 e trab. mais 15cm arrematando 14 p. distribuídos no decorrer da última carr. (total 82 p. na ag.). Continue o trabalho mais 12cm no motivo de trança A acompanhando o diagrama iniciando e terminando a carr. com 3 p. em t.. Continue agora o trabalho no motivo de trança B, acompanhando o diagrama e a 60cm desde o início do trabalho, arremate nos 2 lados a cada 2 carr. para a formação das cavas 1 vez 3 p., 1 vez 2 p. e 1 vez 1 p.. A 20cm desde o início arremate os p. restantes de uma só vez.

- **Frente direita** - na ag. nº 6,5 monte 48 p. e trab. igual as costas. A 35cm desde o início, arremate 6 p. distribuídos uniformemente no decorrer da última carr. (total de 42 p. na ag.), continue o trabalho acompanhando o diagrama A iniciando e terminando com 3 t.. A 60cm desde o início arremate na lateral esquerda para a formação da cava igual as costas. A 10cm desde o início da cava arremate na lateral direita para a formação

do decote a cada 2 carr. 1 vez 5 p., 2 vezes 2 p. e 7 vezes 1 p. A 20cm desde o início da cava, arremate todos os p. de uma só vez.

- **Frente esquerda** - trab. igual a frente direita, invertendo as laterais dos pontos e dos arremates.

- **Mangas** - com dois fios da Cisne Passion, na ag. nº 5,5 monte 45 p. e trab. 8cm no p. de barra 2/2. Mude para Cisne Acalanto



aumentando 5 p. distribuídos uniformemente no decorrer da primeira carr. (total de 50 p. na ag.) e trab. no motivo de trança B, acompanhando o diagrama, aumentando nos dois lados a cada 14 carr. 7 vezes 1 p. A 56cm desde o início, para o arredondado das mangas, arremate nos dois lados a cada 2 carr. 1 vez 3 p., 2 vezes 2 p., 11 vezes 1 p., 3 vezes 2 p. e 1 vez 3 p. Arremate todos os p. de uma só vez.

### Montagem e acabamento

•Una os ombros, frente e costas e as laterais.

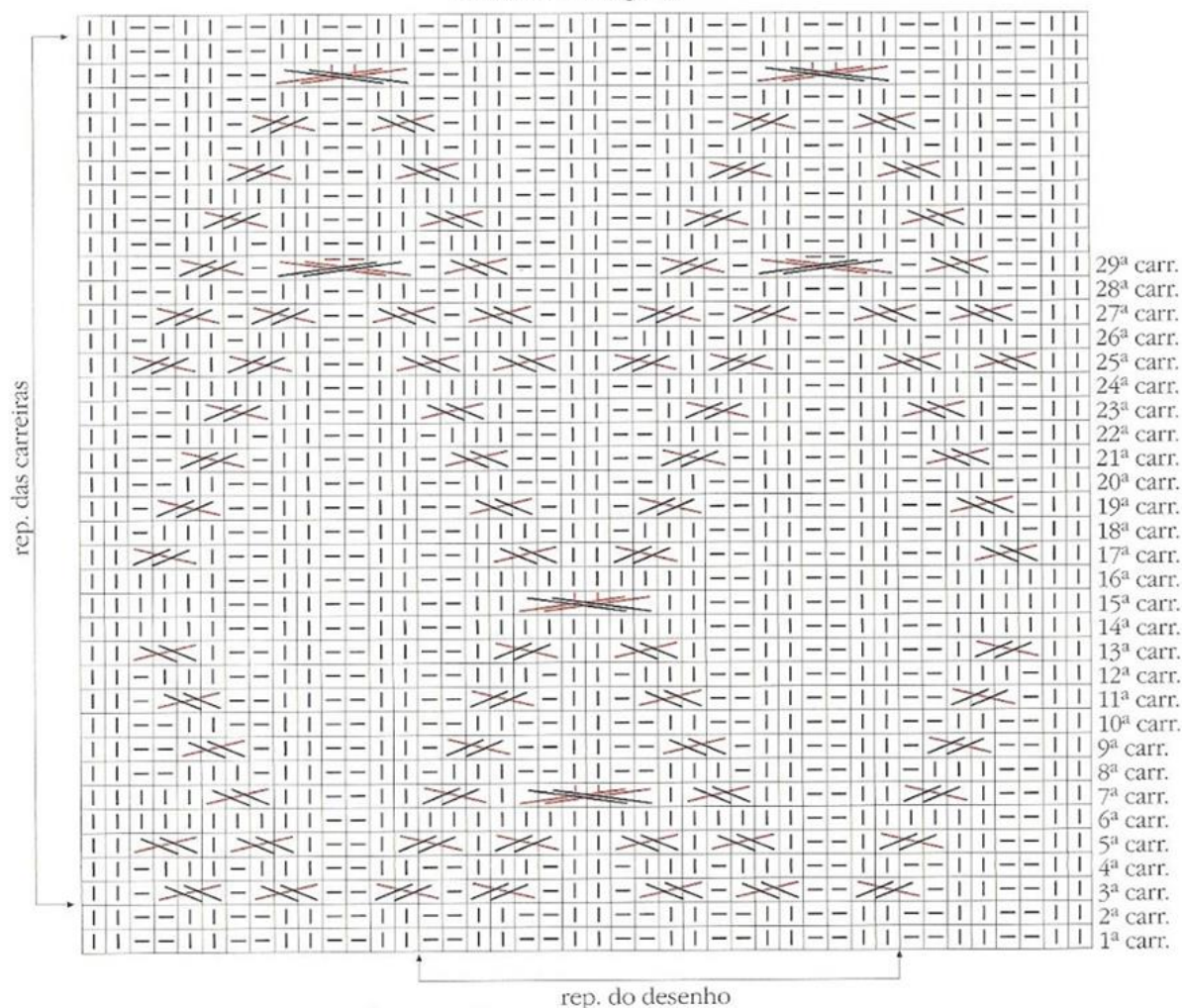
•**Transpasse da frente direita** - com Cisne Acalanto e ag. nº 5,5 levante 126 p. distribuídos uniformemente do início da barra até o decote e trab. 8 carr. no p. de barra 2/2, fazendo na 4ª carr. a 60cm da barra a primeira casa para o botão, rep. mais 4 casas com intervalos regulares. Arremate

•**Transpasse da frente esquerda** - com a Cisne Acalanto na ag nº 5,5 levante 126 p. distribuídos uniformemente da ponta do decote até a barra trab. 8 carr. no p. de barra 2/2. Arremate.

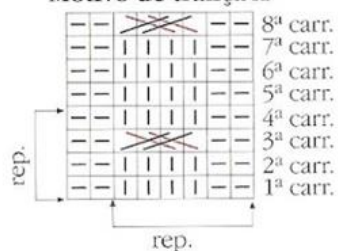
•**Decote** - com 2 fios da Cisne Passion, e a ag. nº 5,5 levante 50 p. distribuídos uniformemente ao redor do decote e trab. 6 carr. no p. de barra 2/2. Arremate. Feche as mangas, pregue-as ao redor das cavas e dobre os punhos para o lado direito das mangas. Pregue os botões.

•**Gorro** - Com 2 fios da Cisne Passion, na ag. nº 5,5 monte 83 p. e trab. 8cm no p. de barra 2/2. Mude para Cisne Acalanto aumentando 15 p. distribuídos uniformemente no decorrer da primeira carr. e trab. no motivo de trança acompanhando o diagrama C. A 18cm desde o início arremate 14 p. distribuídos uniformemente no decorrer da ultima carr. nos espaços em t. (84p. na ag.), trab. mais 5cm e arremate 13 p. distribuídos uniformemente no decorrer da ultima carr. (73 p. na ag.), trab. mais 2 carr. e arremate 28 p. distribuídos uniformemente no decorrer da última carr. (total de 43p. na ag.). Arremate todos os p. pegando de 4 em 4 p. juntos para franzir. Una as laterais, feche a extremidade superior do gorro, franzindo bem firme e dobre 8cm da barra para o lado direito do trabalho.

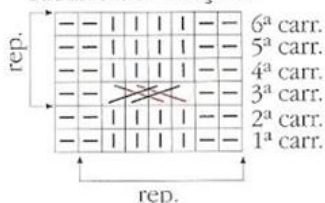
Motivo de trança B



Motivo de trança A



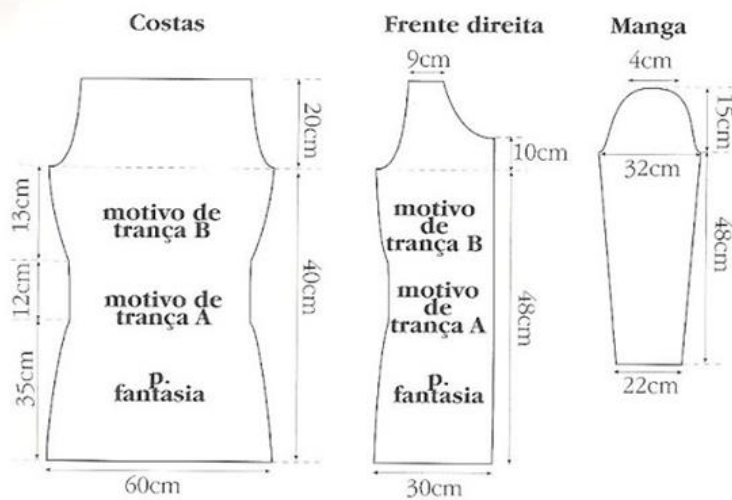
Motivo de trança C



Criação: Maria de Lourdes Mareth para Coats Corrente

Execução: Mércia Maria Dias

Tamanho 38/40



**Legenda**

- ▣ t. (direito em t., avesso em m.)
- ▢ m. (direito em m., avesso em t.)
- 2 p. à espera numa ag. auxiliar na frente do trabalho, 2 m., trab. em m. os p. à espera da ag. auxiliar
- 1 p. numa ag. auxiliar à espera atrás do trabalho, 2 m., trab. em m. o p. à espera da ag. auxiliar
- 2 p. numa ag. auxiliar à espera na frente do trabalho, 1 m., trab. em m. o p. à espera da ag. auxiliar
- 4 p. numa ag. auxiliar à espera atrás do trabalho, 2 m., trab. 2 t., 2 m. os p. à espera da ag. auxiliar
- 2 p. numa ag. auxiliar à espera na frente do trabalho, 2 t., 2 m., trab. em m. os p. à espera da ag. auxiliar

**BRA 369/09 - Blusa com pelerine**

Criação: Maria de Lourdes Mareth para Coats Corrente  
 Execução: Mércia Maria Dias  
 Tamanho 40/42



**Material:**

- 6 nov. de **Cisne Premium** (nov. de 100g) na cor 8074 (marrom)
- ag. para tricô **Corrente** nº 4,5, nº 5, nº 5,5 e nº 6
- ag. **Tapestry Corrente Milward** nº 18 para as costuras



**Tensão do ponto:** 10 x 10cm = 20 p. x 24 carr. (medidos sobre o p.m. com a ag. nº 5)

**Abreviaturas e pontos empregados:**

- **p.** - ponto; **ag.** - agulha; **m.** - meia; **t.** - tricô; **carr.** - carreira;
- rep.** - repita; **trab.** - trabalhe; **nov.** - novelo; **j.** - junto; **laç.** - laçada; **p. de barra 1/1** - (1m., 1 t.); **p. de barra 3/2** - (3 t., 2 m.);
- p. fantasia** - acompanhar o diagrama.

**Execução:**

- **Costas** - na ag. nº 4,5 monte 80 p. e trab. 5cm no p. barra 1/1. Continue o trabalho no p. m. A 50cm desde o início arremate nos dois lados para a formação das cavas, a cada 2 carr. 1 vez 3 p. e 2 vezes 2 p. A 18cm desde o início das cavas, arremate todos os p. de uma só vez.
- **Frente** - trab. igual as costas e a 9cm desde o início das cavas, para a formação do decote, arremate os 16 p. centrais e trab. de cada lado separadamente arrematando na beirada do decote a cada 2 carr. 2 vezes 2 p. e 6 vezes 1 p. A 18cm desde o início das cavas, arremate todos os p. de uma só vez. Trab. o outro lado igual, invertendo o lado dos arremates.
- **Mangas** - na ag. nº 5 monte 44 p. e trab. 5cm no p. de barra 1/1. Continue o trabalho no p. m. aumentando nos dois lados, a cada 20 carr. 4 vezes 1 p. A 48cm desde o início arremate nos dois lados para o arredondado das mangas a cada 2 carr. 1 vez 3, 1 vez 2 p., 11 vezes 1 p., 1 vez 2 p. e 1 vez 3 p. Arremate todos os p. de uma só vez.

**Montagem e acabamento**

- **Decote** - una um dos lados dos ombros frente e costas, e com a ag. nº 4,5 levante 100 p. distribuídos uniformemente ao redor do decote e trab. 2 carr. em t.. Arremate. Una o outro ombro e as laterais, frente e costas. Feche as mangas e pregue-as ao redor das cavas.
- **Pelerine** - na ag. nº 5 monte 80 p. e trab. do seguinte modo: **1ª, 3ª, 5ª e 7ª carr.** - 25 p. no p. de barra 3/2, 25



## BRA 404/09 - Pelerine com flor

Criação: Maria de Lourdes Mareth para Coats Corrente

Execução: Ana Maria Carvalho

Tamanho: único

### Material:

- 3 nov. de **Cisne Sweet** (nov. de 100g) na cor 1339 (preto matiz)
- 1 nov. de **Cisne Fast Shine** (nov. de 100g) na cor 116 (preto)
- Ag. para tricô **Corrente** nº 7
- Ag. para crochê de alumínio anodizado **Corrente** 7 mm
- Ag. **Darning Corrente Milward** nº 9 e linha **Drima** para as costuras
- 1 botão espelhado grande



**Tensão do ponto:** 10 x 10cm = 7 p. x 8 carr. (medidos sobre o p.m.)

### Abreviaturas e pontos empregados:

• **p.** - ponto; **ag.** - agulha; **m.** - meia; **t.** - tricô; **carr.** - carreira; **trab.** - trabalho; **nov.** - novelo; **p.m.** - (direito em m., avesso em t.).

### Execução:

• Na ag. monte 20 p. e trab. 120cm no p.m.. Arremate.

### Montagem

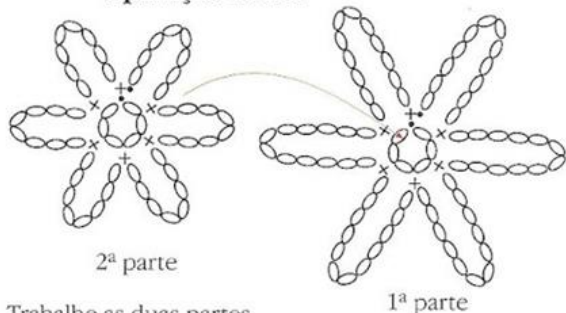
• Usando a linha Drima una a extremidade A na lateral B indicada no esquema, com pequenos p., para dar o formato na pelerine.

• **Flor em crochê** - com a ag. para crochê, trab. a flor seguindo o diagrama. Pregue no centro um botão e aplique na frente da pelerine conforme o modelo.

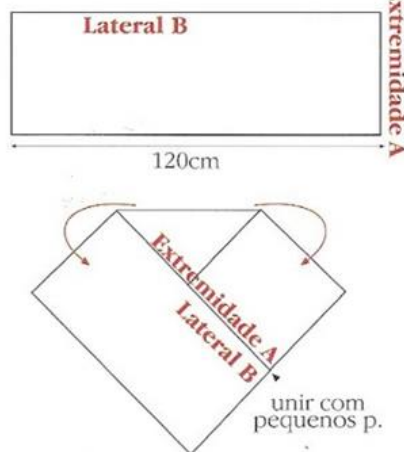
### Legenda

- p.bx.
- corr.
- + p.b.

### Aplicação de flor



Trabalhe as duas partes separadamente, depois pregue a 2ª parte sobre a 1ª parte



Extremidade A

Lateral B

120cm

Extremidade A

Lateral B

unir com pequenos p.

## BRA 341/09 - Casaco com botões

### Material:

- 10 nov. de **Cisne Enlace** (nov. de 100g) na cor 36 (verde mescla)
- ag. para tricô **Corrente** nº 5,5, nº 6, nº 6,5 e nº 7
- ag. **Tapestry Corrente Milward** nº 16 para as costuras
- 4 botões grandes



**Tensão do ponto** - 10 x 10cm = 13 p. x 19 carr. (medidos sobre o p.m. com a ag. nº 7)

### Abreviaturas e pontos empregados:

• **p.** - ponto; **ag.** - agulha; **m.** - meia; **t.** - tricô; **carr.** - carreira; **rep.** - repita; **trab.** - trabalho; **cordões de t.** - (direito e avesso em t.); **nov.** - novelo; **j.** - junto; **laç.** - laçada; **p.m.** - (direito em m., avesso em t.); **mate simples** - tire 1 p. sem fazer em m., 1 m., derrube o p. sem fazer sobre o p. m.; **P. Fantasia A - numero múltiplo de 6 + 1 p.** - **1ª carr.:** \*1 m., laç., 1 mate simples, 1 m., 2 p. j. em m., laç.\*, rep. de \*a\* e termine a carr. com laç., 1 m.; **2ª carr. e todas as pares:** em t.; **3ª carr.:** 2 m., \*laç., 3 p. j. em m., laç., 3 m.\*, rep. de \*a\* e termine a carr. com laç., 2 m.; **5ª carr.:** \*1 m., 2 p. j. em m., laç., 1 m., laç., 1 mate simples\*, rep. de \*a\* e termine a carr. com 1 m.; **7ª carr.:** 2 p. j. em m., laç., \*3 m., laç., 3 p. j. em m., laç.\*, rep. de \*a\* e termine a carr. com 2 p. j. em m.; **9ª carr.:** voltar na 1ª carr.; **P. Fantasia B - 1ª carr.** - \*1 m., 1 t.\*, rep. de \*a\* até o final da carr., **2ª carr. e todas as pares** - acompanhar os p.

da ag., m. sobre m. e t. sobre t., 3ª carr. - \*1 t., 1 m.\*, rep. de \*a\* até o final da carr., 5ª carr. - voltar na 1ª carr.; **Passa fita para os punhos - 1ª e 2ª carr.** - em t., 3ª carr. - \*2 p. j. em m., laç.\*, rep. de \*a\* até o final da carr., 4ª carr. - em t.; **casa para o botão** - (2 p. j. em t., laç.)

#### Execução:

•**Costas** - Na ag. nº 7 monte 65 p. e trab. 6 carr. em t. (3 cordões de t.). Continue o trabalho no p. Fantasia B e a 52cm desde o início arremate nos dois lados para a formação das cavas, a cada 2 carr. 1 vez 3 p., 1 vez 2 p. e 1 vez 1 p. A 22cm desde o início das cavas arremate todos os p. de uma vez.

•**Frente direita** - Na ag. nº 7 monte 30 p. e trab. 6 carr. em t. (3 cordões de t.). Continue o trabalho do seguinte modo: trab. os 19 primeiros p. no p. Fantasia A e os 11 p. restantes no p. m. A 52cm desde o início, arremate na lateral esquerda para a formação da cava igual as costas. A 12cm desde o início da cava, arremate na lateral direita para a formação do decote, a cada 2 carr. 1 vez 10 p. e 3 vezes 1 p. A 22cm desde o início da cava arremate todos os p.; de uma só vez.

•**Frente esquerda** - trab. igual a frente direita invertendo o lado dos arremates.

•**Mangas** - Na ag. nº 7 monte 30 p. e trab. as 4 carr. do passa fitas e continue o trabalho no p. Fantasia B, aumentando nos dois lados a cada 8 carr. 9 vezes 1 p. A 26cm desde o início continue o trabalho no p. m. A 48cm desde o início, arremate nos dois lados para o arredondado das mangas a cada 2 carr. 1 vez 3 p., 1 vez 2 p. e 1 vez 1 p. Trab. reto por 6cm e arremate novamente nos dois lados a cada 2 carr. 3 vezes 2 p. Arremate todos os p. de uma só vez.

#### Montagem e acabamento

•Una os ombros e as laterais, frente e costas.

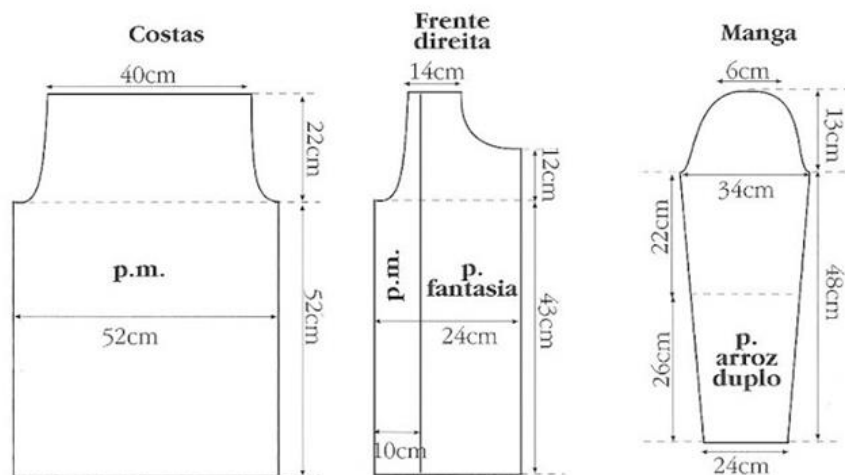
•**Transpasse frente direita** - com a ag. nº 6,5 levante 74 p. e trab. 3 carr. em t., fazendo na 2ª carr. 4 casas para os botões a espaços regulares acompanhando o modelo. Trab. igual para o transpasse da frente esquerda sem as casas para os botões.

•**Gola** - com a ag. nº 5,5 levante 79 p. distribuídos uniformemente ao redor do decote e trab. 2 carr. no p.m.. Mude para a ag. nº 6 e continue o trabalho do seguinte modo: trab. os 3 primeiros p. em cordões de t., trab. os 73 p. centrais no p. fantasia A e os 3 p. finais trab. em cordões de t.. Trab. 8 carr. e mude para a ag. nº 6,5. A 18cm desde o início, trab. 6 carr. em t. (3 cordões de t.) e arremate com as ag. nº 7. Feche as mangas e pregue-as ao redor das cavas, pregue os botões.

Criação: Maria de Lourdes Mareth para Coats Corrente

Execução: Hebe Rosa Frugis

Tamanho 40/42



## BRA 407/09 - Casaquinho listrado

### Material:

- 5 nov. de **Cisne Lovely** (nov. de 100g) na cor 92 (amarelo)
- Ag. para tricô **Corrente** nº 5
- Ag. **Tapestry Corrente Milward** nº 18 para as costuras
- 1 botão



### Tensão do ponto: 10 x

10cm = 18 p. x 28 carr. (medidos sobre o p.m.)

### Abreviaturas e pontos empregados:

- **p.** - ponto; **ag.** - agulha; **m.** - meia; **t.** - tricô; **carr.** - carreira;
- rep.** - repita; **trab.** - trabalhe; **nov.** - novelo; **j.** - junto; **laç.** - laçada;
- p. de barra 2/2** - (2 m., 2 t.); **p. m.** - (direito em m.m avesso em t.);
- p. fantasia** - acompanhar o diagrama; **casa para o botão** - (2 p. j. em t., laç.)

### Execução:

• **Frente esquerda** - na ag. monte 30 p. e trab. no p.m. aumentando nos 2 lados a cada 2 carr. 6 vezes 2 p. e 12 vezes 1 p. (total 78 p. na ag.). A 16cm desde o início (lado direito do trabalho), trab. 40 p.m., arremate 30 p. para a formação da 1ª cava e trab. em m. os 8 p. restantes. Na carr. seguinte (lado avesso do trabalho), trab. 8 t., monte na ag. os 30 p. que foram arrematados para a cava e trab. os 40 p. seguintes em t. (total novamente 78 p. na ag.). Continue o trabalho no p.m. mais 39cm para a formação das costas. A 55cm desde o início, trab. para a formação da 2ª cava igual a 1ª cava e trab. para a formação da frente direita, arrematando os p. nas laterais do mesmo que foram aumentados na frente esquerda. A 16cm desde o início da frente direita arremate os 30 p. restantes de uma só vez.

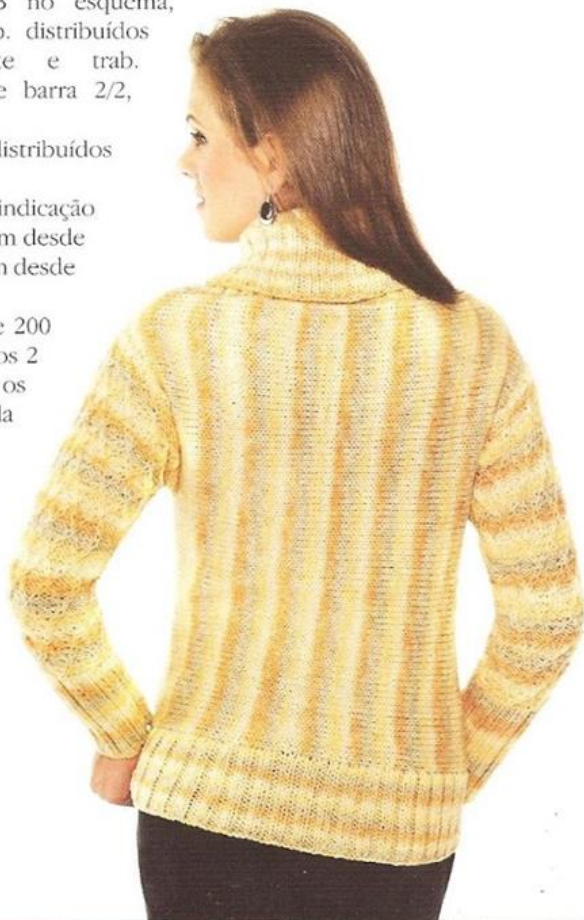
• **Transpasse frente esquerda** - iniciando na indicação A até a indicação B no esquema, levante 80 p. distribuídos uniformemente e trab. 8cm no p. de barra 2/2, arremate.

• **Barra das costas** - iniciando na indicação B até a indicação C levante 96 p. distribuídos uniformemente e trab. 8cm no p. de barra 2/2, arremate.

• **Transpasse frente direita** - iniciando na indicação C do esquema até a indicação D levante 80 p. distribuídos uniformemente e trab. no p. de barra 2/2, a 4cm desde o início faça na lateral esquerda a 4 p. da borda uma casa para o botão. A 8cm desde o início do transpasse arremate todos os p. de uma só vez.

• **Gola** - iniciando na indicação D no esquema até a indicação A, levante 200 p. distribuídos uniformemente e trab. no p. de barra 2/2, arrematando nos 2 lados a cada 2 carr. 19 vezes 1 p.. A 20cm desde o início da gola, arremate os p. restantes de uma só vez. Una as laterais do transpasse com as laterais da barra das costas com pequenos p..

• **Mangas** - na ag. monte 44 p. e trab. 16cm no p. de barra 2/2, aumentando 10 p. distribuídos uniformemente no decorrer da última carr.. Continue o trabalho no p. fantasia, aumentando os p. nos 2 lados a cada 8 carr. 10 vezes 1 p.. A 48cm desde o início arremate os p. de uma só vez. Feche as mangas e pregue-as ao redor das cavas. Pregue o botão.

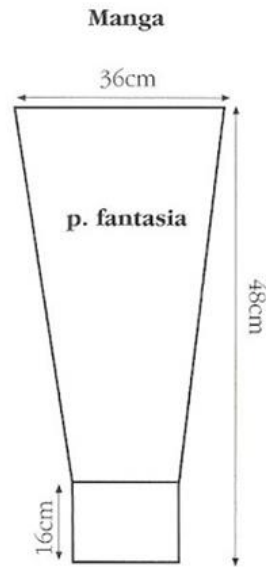
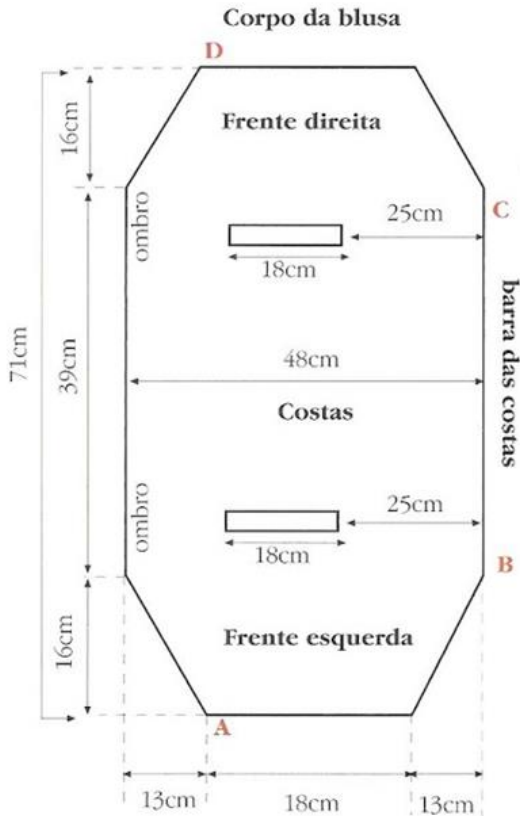
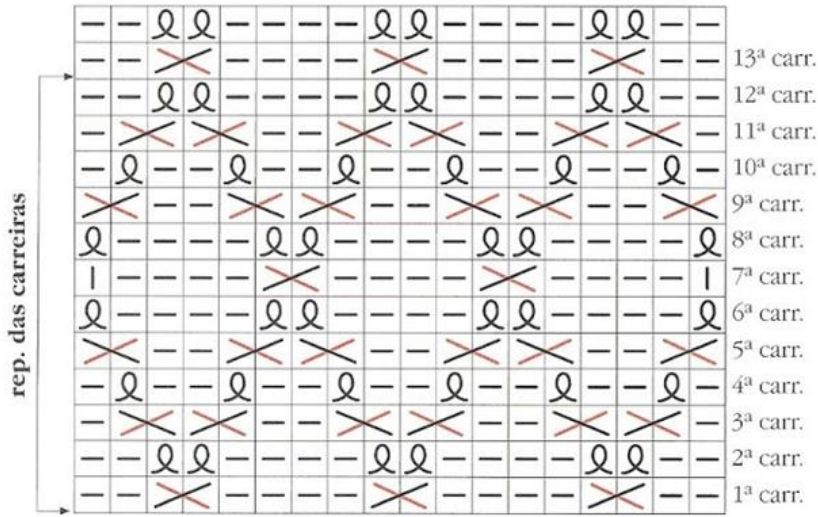


Criação: Maria de Lourdes Mareth para Coats Corrente

Execução: Eunice Ribas de Souza

Tamanho: 40/42

Ponto fantasia



Legenda

- t. (direito em t., avesso em m.)
- | m. (direito em m., avesso em t.)
- ⊗ tirar o p. sem trabalhar
- ⊗ 1 p. numa ag. auxiliar à espera atrás do trabalho, 1 m., trab. em m. o p. à espera da ag. auxiliar
- ⊗ 1 p. numa ag. auxiliar à espera na frente do trabalho, 1 m., trab. em m. o p. à espera da ag. auxiliar

## BRA 388/09 - Casaco com flor

### Material:

- 7 nov. de **Cisne Plata** (nov. de 100g) na cor 8304 (gelo)
- Ag. para tricô **Corrente** nº 5,5 e nº 6
- Ag. **Tapestry Corrente Milward** nº 18 para as costuras
- 2 ganchos niquelados para fechar a pala
- Ag. de alumínio para crochê **Corrente** nº 3 mm
- 1 botão para decorar o miolo da flor



**Tensão do ponto:** 10 x 10cm = 12 p. x 19 carr. (medidos sobre o p.m. com as ag. nº 6)

### Abreviaturas e pontos empregados:

- **p.** - ponto; **ag.** - agulha; **m.** - meia; **t.** - tricô; **carr.** - carreira; **rep.** - repita; **trab.** - trabalhe; **nov.** - novelo; **p.m.** - (direito em m., avesso em t.); **p. fantasia (barras/punhos/decote e transpasse) - nº ímpar de pontos - 1ª carr.:** (lado direito do trabalho) \*1 t., tire o próximo p. sem fazer em t. deixando o fio por cima do p. sem fazer\*, rep. de \*a\* e termine a carr. com 1 t.; **2ª carr.:** (lado avesso do trabalho) \*1 m., trab. em t. o próximo p. juntamente com o fio que ficou por cima do p. da carr. anterior\*, rep. de \*a\* e termine a carr. com 1 m.; rep. sempre estas duas carr.; **p.bx.** - p. baixíssimo; **corr.** - correntinha; **p.b.** - p. baixo; **p.a.** - p. alto; **m.pa.** - meio p. alto.

### Execução:

• **Costas** - na ag. nº 5,5 monte 51 p. e trab. 7cm no p. fantasia para a barra. Mude para as ag. nº 6 e continue o trabalho no p.m.. A 38cm desde o início arremate nos 2 lados a cada 2 carr. para a inclinação das cavas raglans 15 vezes 1 p. do seguinte modo: (lado direito do trabalho) 1 t., 1 mate simples, trab. os p. centrais no p.m. e termine a carr. com 2 p. j. em m., 1 t. A 26cm desde o início da inclinação das cavas raglan arremate os p. restantes de uma só vez.

• **Frente direita** - na ag. nº 5,5 monte 41 p. e trab. 7cm no p. fantasia. Mude para as ag. nº 6 e continue o trabalho no p.m. trabalhando os 5 p. da lateral direita no p. fantasia para o transpasse. A 38cm desde o início, arremate na lateral esquerda para a inclinação da cava raglan igual as costas. A 48cm desde o início, arremate na lateral esquerda a cada 2 carr. para a formação do decote 1 vez 10 p., 1 vez 6 p., 1 vez 3 p., 3 vezes 2 p.. A 26cm desde o início da inclinação das cavas raglans, arremate os p. finais.

• **Frente esquerda** - na ag. nº 5 monte 21 p. e trab. igual a frente direita, invertendo a lateral do transpasse. A 38cm desde o início, arremate na lateral direita para a inclinação das cavas raglans igual as costas. A 48cm desde o início, arremate na lateral esquerda para a formação do decote a cada 2 carr. 1 vez 3 p., 1 vez 2 p. e 1 vez 1 p.. A 26cm desde o início da inclinação das cavas raglans arremate os 2 p. restantes.

• **Mangas** - na ag. nº 5 monte 35 p. e trab. 7cm no p. fantasia. Mude para as ag. nº 6 e continue o trabalho no p.m., aumentando nos 2 lados a cada 10 carr. 4 vezes 1 p.. A 34cm desde o início, arremate nos 2 lados a cada 4 carr. para a inclinação das cavas raglans igual as costas 11 vezes 1 p.. A 26cm desde o início da inclinação das cavas, arremate os p. restantes de uma só vez.

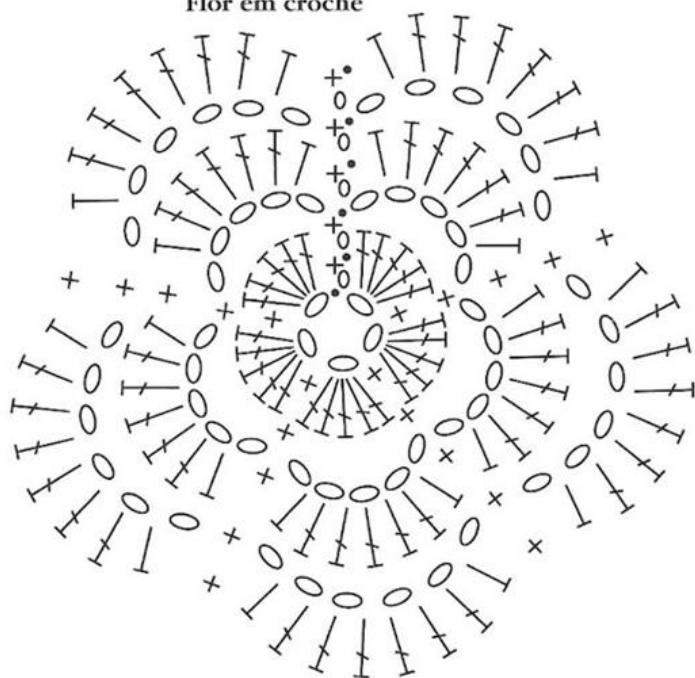
### Montagem e acabamento

• Una as laterais frente e costas, feche as mangas e pregue-as ao redor das cavas.

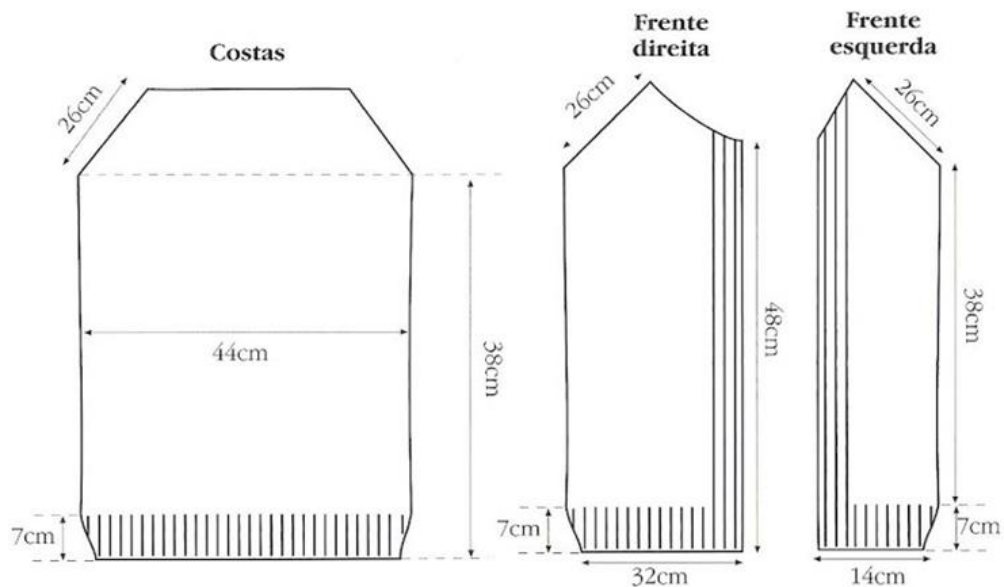
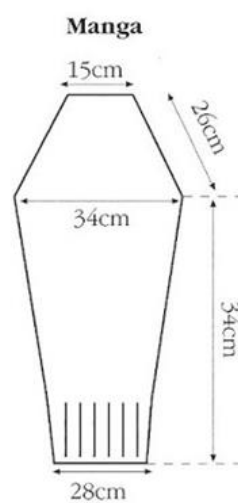
• **Pala** - com a ag. nº 6 levante 97 p. distribuídos uniformemente ao redor do decote e trab. 8cm no p. fantasia. Mude para as ag. nº 5 e continue o trabalho no p. fantasia. A 11cm desde o início arremate todos os p. de uma só vez pegando a cada 4 p. 3 p. j. para fechar levemente o contorno do decote. Pregue os ganchos e faça a flor em crochê acompanhando o diagrama e pregue-a na pala, aplique o botão no miolo para decorar, acompanhando o modelo.



**Flor em crochê**



Legenda			
●	corr.	T	p.a.
○	corr.	T	m.p.a.
+	p.b.		



## BRA 324/09 - Casaco mangas 7/8

### Material:

- 7 nov. de **Cisne Moon** (nov. de 100g) na cor 3024 (vermelho)
- Ag. para tricô **Corrente** nº 6
- Ag. **Tapestry Corrente Milward** nº 18 para as costuras
- 4 colchetes de pressão **Corrente Milward** 10mm
- 4 botões grandes



**Tensão do ponto:** 10 x 10cm = 11 p. x 22 carr. (medidos sobre cordões de t. com as ag. nº 6)

### Abreviaturas e pontos empregados:

- **p.** - ponto; **ag.** - agulha; **m.** - meia; **t.** - tricô; **carr.** - carreira;
- rep.** - repita; **trab.** - trabalhe; **nov.** - novelo; **j.** - junto; **cordões de t.** - (direito e avesso em t.); **p. fantasia** - nº par de pontos
- **1ª carr.:** em m.; **2ª carr. e todas as pares:** em t.; **3ª carr.:** 1 m. de borda, \*1 m., no p. seguinte trab. (1 m., 1 t., 1 m., 1 t.) no mesmo p. de base, vire o trabalho e volte trabalhando 4 m., vire o trabalho e trab. 4 p. j. em m., vire o trabalho e trab. 4 p. j. em m.\*, rep. de \*a\* e termine a carr. com 1 m. de borda;
- 5ª carr.:** em m.; **7ª carr.:** 1 m. de borda, \*no p. seguinte trab. (1 m., 1 t., 1 m., 1 t.), tudo no mesmo p. de base, vire o trabalho e volte trabalhando 4 m., vire o trabalho e trab. 4 p. j. em m., 1 m.\*, rep. de \*a\* e termine a carr. com 1 m. de borda;
- 9ª carr.:** voltar na 1ª carr.

### Execução:

- **Costas** - na ag. monte 56 p. e trab. em cordões de t. A 38cm desde o início aumente nos 2 lados para o encaixe das mangas 1 vez 6 p. e continue o trabalho em cordões de t. até completar 56cm desde o início. Arremate nos 2 lados a cada 2 carr. para a formação dos ombros 4 vezes 4 p. e 1 vez 5 p.. Deixe os p. restantes

à espera numa ag. auxiliar.

- **Frente direita** - na ag. monte 38 p. e trab. em cordões de t. A 38cm desde o início, aumente na lateral esquerda para o encaixe da manga 1 vez 6 p.. A 50cm desde o início arremate na lateral direita a cada 2 carr. para a formação do decote 1 vez 8 p., 3 vezes 3 p. e 6 vezes 1 p.. A 56cm desde o início arremate na lateral esquerda para a formação do ombro igual as costas.

- **Frente esquerda** - trab. igual a frente direita, invertendo o lado do aumento e dos arremates.

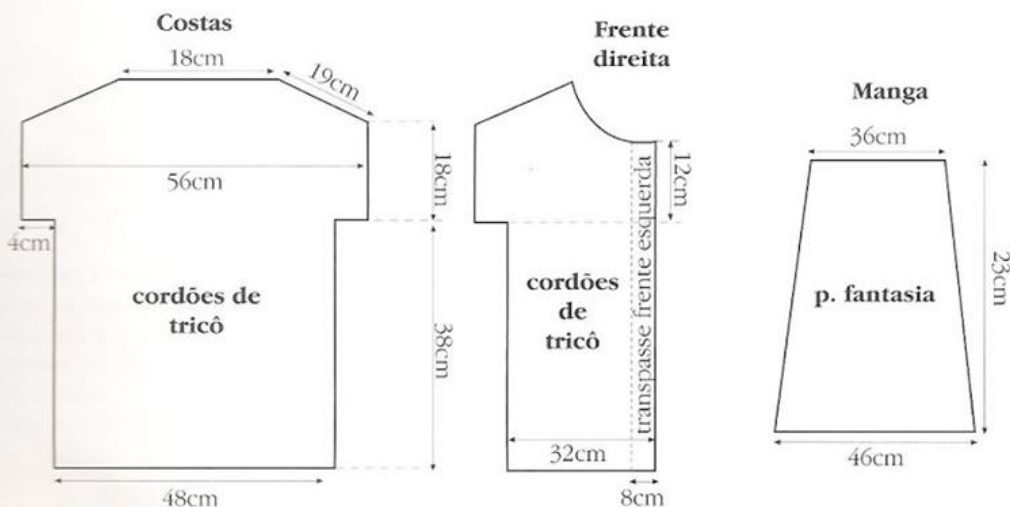
- **Mangas** - na ag. monte 50 p. e trab. no p. fantasia, arrematando nos 2 lados a cada 8 carr. 5 vezes 1 p.. A 23cm desde o início, arremate todos os p. de uma só vez.

### Montagem e acabamento

- Una os ombros e as laterais frentes e costas, feche as mangas e pregue-as ao redor do encaixe das cavas.

- **Gola** - levante em cada uma das frentes ao redor do decote 26 p. e junte aos p. que ficaram à espera no decote das costas (total 78 p.), trab. 2 carr. em t.. Arremate na 3ª carr. 10 p. distribuídos uniformemente no decorrer da carr. (total 68 p. na ag.). Continue o trabalho

em cordões de t.. A 18cm desde o início, arremate. Vire metade da gola para o lado interno do trabalho e prenda ao redor do decote com pequenos p.. Pregue os botões na frente direita acompanhando o modelo e pregue os colchetes de gancho por baixo dos botões no transpasse das frentes para fechá-las.



Criação: Maria de Lourdes Mareth para Coats Corrente  
 Execução: Zuleica Sani  
 Tamanho: 42/44

## BRA 347/09 - Blusa decote "V"

### Material:

- 6 nov. de **Cisne Atena** (nov. de 100g) na cor 8003 (pérola)
- Ag. para tricô **Corrente** nº 8
- Ag. **Tapestry Corrente Milward** nº 16 para as costuras



**Tensão do ponto:** 10 x 10cm = 10 p. x 17 carr. (medidos sobre o p.m.)

### Abreviaturas e pontos empregados:

• **p.** - ponto; **ag.** - agulha; **m.** - meia; **t.** - tricô; **carr.** - carreira; **trab.** - trabalhe; **nov.** - novelo; **cordões de t.** - (direito e avesso em t.); **p.m.** - (direito em m., avesso em t.); **mate simples** - (tire 1 p. sem fazer em m., 1 m., derrube o p. sem fazer sobre o p.m.).

### Execução:

• **Costas - barra** - na ag. monte 9 p. e trab. uma tira de cordões de t. com 47cm de comprimento, arremate.

• **Corpo da blusa** - levante 44 p. distribuídos uniformemente em uma das laterais da barra da blusa e trab. no p.m., arrematando nos 2 lados a cada 6 carr. para a modelagem 3 vezes 1 p.. Trab. reto 10 carr. e aumente novamente os p. nos 2 lados do mesmo modo que foram arrematados. A 44cm desde o início, arremate nos 2 lados a cada 2 carr. para a inclinação das cavas raglans, do seguinte modo: (lado direito do trabalho) 1 t. de borda, 2 p. j. em m., trab. os p. centrais em m. e termine a carr. com 1 mate simples, 1 t. de borda. Trab. as carr. pares (lado avesso) em t., rep. os arremates nos 2 lados a cada 3 carr. 11 vezes 1 p.. A 26cm desde o início da inclinação do raglan arremate todos os p. de uma só vez.

• **Frente** - trab. igual as costas até completar 28cm desde o início, nesta altura serão 40 p. na ag., faltando aumentar 1 p. de cada lado para

completar a modelagem.

• **Frente direita** - trab. para a formação da abertura central do seguinte modo: 17 m., trab. os 6 p. centrais em cordões de t. (transpasse), 17 p.m.. Continue o trabalho somente sobre os 23 p. da lateral esquerda deixando os 17 p. da lateral direita à espera numa ag. auxiliar. A 44cm desde o início arremate na lateral esquerda para a formação da inclinação das cavas raglans igual as costas. A 30cm desde o início da abertura central para a formação do decote deixe os 6 p. do transpasse à espera numa ag. auxiliar para a formação da gola e arremate para o decote a cada 2 carr. 3 vezes 2 p. e continue o arremate na lateral esquerda para a inclinação do raglan até arrematar todos os p..

• **Frente esquerda** - na ag. monte separadamente 6 p. e junte-os a lateral interna da abertura central, nos p. que ficaram a espera na ag. auxiliar. Trab. para a formação da frente esquerda igual a frente direita, invertendo os lados dos arremates.

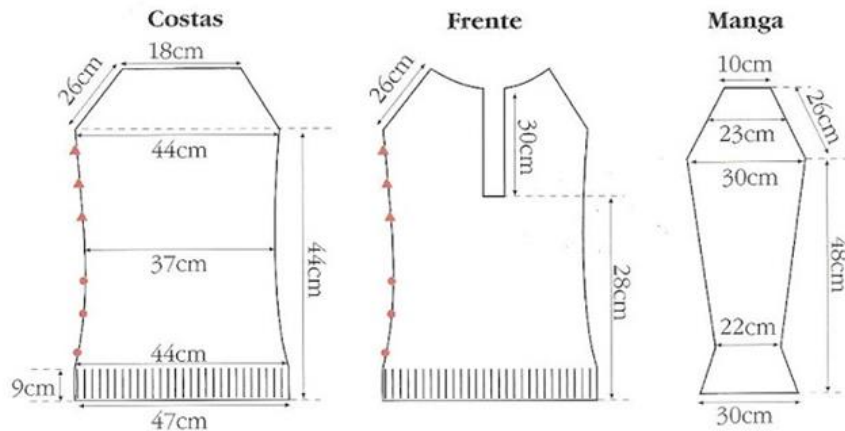
• **Mangas - punhos** - na ag. monte 9 p. e trab. 32cm e cordões de t., arremate. Em uma das laterais dos punhos levante 22 p. distribuídos uniformemente em uma das laterais dos punhos e trab. no p.m., aumentando nos 2 lados a cada 10 carr. 6 vezes 1 p..

A 48cm desde o início arremate nos 2 lados para a inclinação das cavas raglans igual as costas. A 26cm desde o início da inclinação arremate os p. restantes de uma só vez.

### Montagem e acabamento

• Una as laterais frente e costas, feche as mangas e pregue-as ao redor das cavas. Pregue os 6 p. do transpasse lado esquerdo pelo lado interno com pequenos p..

• **Gola** - coloque na ag. os 6 p. que ficaram à espera do transpasse, frente direita, levante 58 p. distribuídos uniformemente ao redor do decote e junte aos 6 p. do transpasse frente esquerda (total 70 p. na ag.). Trab. do seguinte modo: (lado interno da gola) trab. os 6 p. das laterais em cordões de t. e os p. centrais no p.m.. Arremate nos 2 lados a 6 p. das bordas a cada 5 carr. 3 vezes 1 p.. A 18cm desde o início trab. 8 carr. em t. sobre todos os p. (4 cordões de t.), arremate todos os p. de uma só vez.



- ▲ aumentos
- arremates

Criação: Maria de Lourdes Mareth para Coats Corrente

Execução: Terezinha Feltrin

Tamanho: 36/38

## BRA 398/09 - Casaco charmoso

Criação: Coats Corrente  
Execução: Terezinha Feltrin  
Tamanho: 42/44

### Material:

- 6 nov. de **Cisne Acalanto** (nov. de 100g) na cor 4469 (bege)
- 3 nov. de **Cisne Passion** (nov. de 50g) na cor 137 (pérola)
- Ag. para tricô **Corrente** nº 5
- Ag. **Tapestry Corrente Milward** nº 18 para as costuras
- 3 botões grandes



**Tensão do ponto:** 10 x 10cm = 16 p. x 26 carr. (medidos sobre o p.m.)

### Abreviaturas e pontos empregados:

• **p.** - ponto; **ag.** - agulha; **m.** - meia; **t.** - tricô; **carr.** - carreira; **rep.** - repita; **trab.** - trabalhe; **nov.** - novelo; **j.** - junto; **laç.** - laçada; **cordões de t.** - (direito e avesso em t.); **motivo de trança e losangos** - acompanhar os diagramas, **casa para o botão** - (2 p. j. em t., laç.)

### Execução:

• **Costas** - com a Cisne Passion na ag. monte 106 p. e trab. 2 carr. em t.. Mude para a Cisne Acalanto e trab. no motivo de trança acompanhando o diagrama arrematando nos 2 lados a cada 14 carr. 4 vezes 1 p.. A 47cm desde o início, trab. sobre a 4ª e 7ª trança o losango como a indicação no esquema. A 64cm desde o início arremate nos 2 lados a cada 2 carr. para a formação das cavas 1 vez 4 p. e 1 vez 3 p.. A 22cm desde o início arremate os p. de uma só vez.

• **Frente direita** - com a Cisne Passion na ag. monte 53 p. e trab. 2 carr. em t.. Mude para a Cisne Acalanto e trab. no motivo de trança acompanhando o diagrama, iniciando na lateral direita com 3 t. e arremate na lateral esquerda a cada 14 carr. 4 vezes 1 p.. A 47cm desde o início trab. sobre a 3ª trança o losango com a indicação no esquema. A 52cm desde o início arremate na lateral direita a cada 6 carr. para a formação do decote 12 vezes 1 p. e a 64cm desde o início arremate na lateral esquerda para a cava 1 vez 4 p., 1 vez 2 p. e 2 vezes 1 p.. A 22cm desde o início da cava arremate os p. restantes de uma só vez.

• **Frente esquerda** - trab. igual a frente direita, invertendo as laterais dos pontos e dos arremates.

• **Mangas** - com a Cisne Passion na ag monte 40 p. e trab. 12 carr. em t. (6 cordões de t.). Continue o trabalho no motivo de trança iniciando e terminando com 8 p. em t.. Simultaneamente aumente nos 2 lados a cada 8 carr. 11 vezes 1 p.. A 26cm desde o início trab. sobre a trança central o losango como a indicação no esquema. A 48cm desde o início, arremate nos 2 lados para o arredondado das mangas a cada 2 carr. 1 vez 3 p. e 1 vez 2 p.. Trab. reto mais 4 carr. e arremate novamente nos 2 lados a cada 2 carr. 10 vezes 1 p., 2 vezes 2 p. e 2 vezes 3 p.. Arremate os p. restantes de uma só vez.

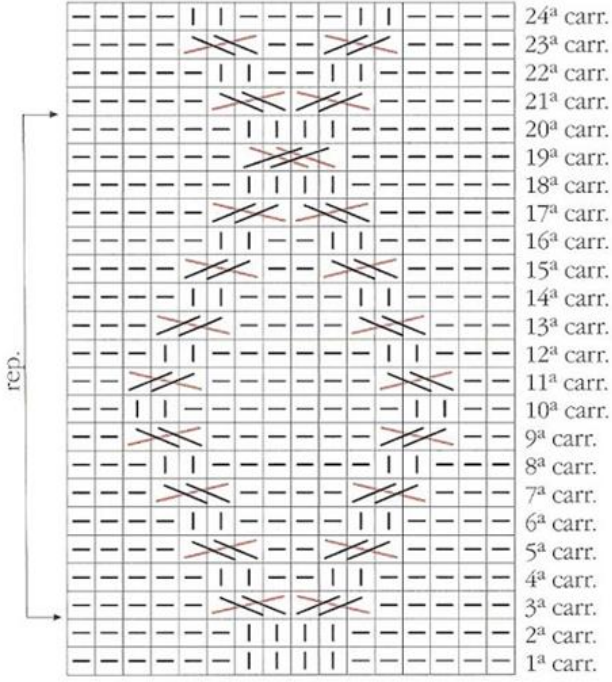
### Montagem e acabamento

• Una os ombros frente e costas.

• **Transpasse gola** - (frente direita) - iniciando na ponta da barra até o centro do decote das costas, com a Cisne Passion levante 140 p. distribuídos uniformemente e trab. em cordões de t., fazendo na 4ª carr. a 40cm da barra a 1ª casa para o botão, rep. mais 2 casas com espaço de 8cm uma da outra. A 6cm desde o início do transpasse arremate os 70 primeiros p. a partir da barra e continue o trabalho sobre os 70 p. restantes para a formação da gola, arrematando na lateral do decote da frente a cada 2 carr. 1 vez 6 p., 1 vez 8 p. e 3 vezes 10 p., arremate os p. restantes de uma só vez.

• **Transpasse e gola frente esquerda** - com a Cisne Passion, iniciando no centro do decote das costas, levante os p. e trab. igual a frente direita sem as casas. Una as laterais da gola e laterais frente e costas. Feche as mangas e pregue-as ao redor das cavas. Pregue os botões.

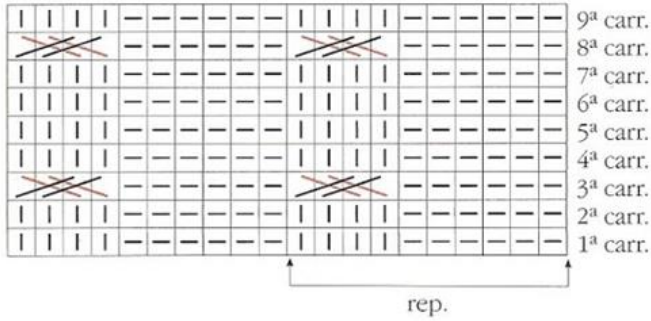
### Losango



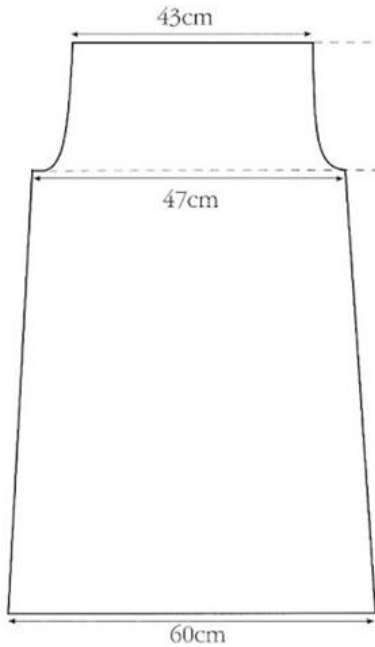
### Legenda

- t. (direito em t., avesso em m.)
- m. (direito em m., avesso em t.)
- 2 p. à espera numa ag. auxiliar atrás do trabalho, 2 m., trab. em m. os p. à espera da ag. auxiliar
- 1 p. à espera numa ag. auxiliar atrás do trabalho, 2 m., trab. em t. o p. à espera da ag. auxiliar, 2 p. à espera numa ag. auxiliar na frente do trabalho, 1 t., trab. em m. os p. à espera da ag. auxiliar

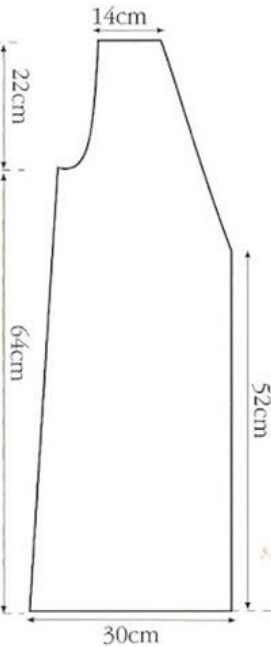
### Motivo de trança



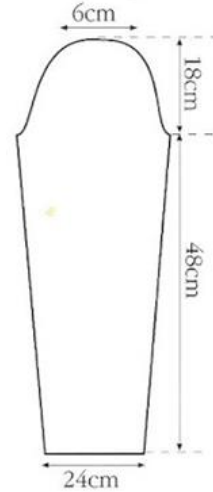
### Costas



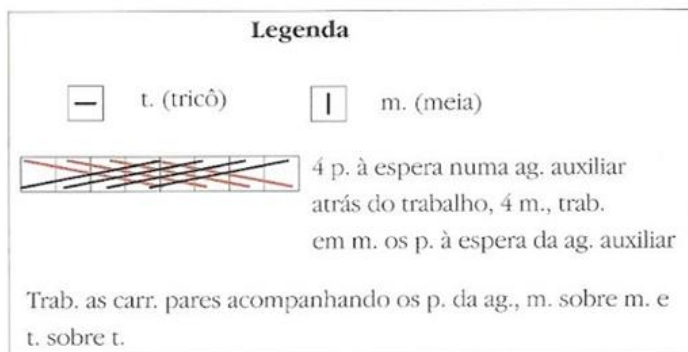
### Frente direita



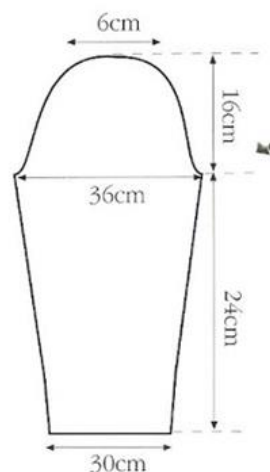
### Manga





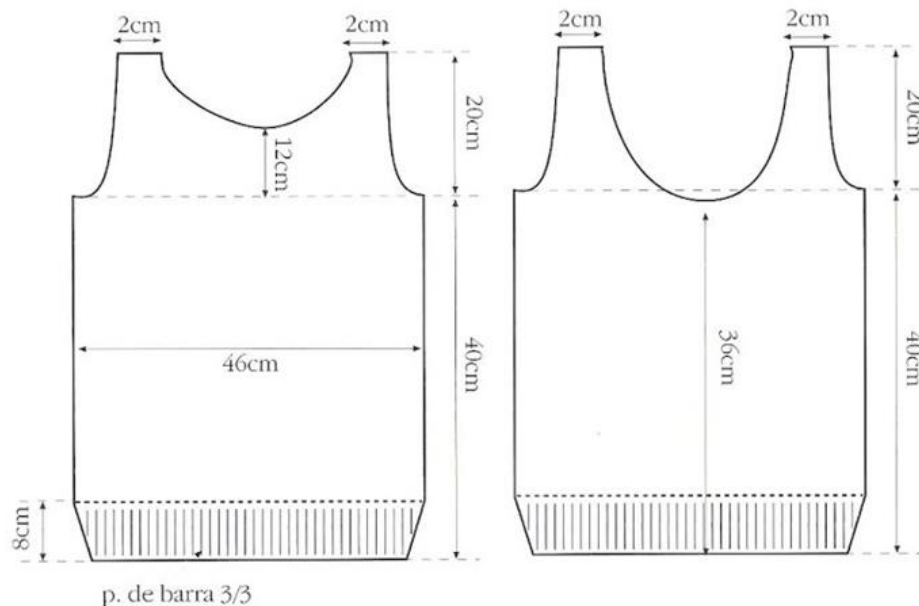


**Manga**



**Costas**

**Frente**



## BRA 372/09 - Blusa listrada

### Material:

- 5 nov. de **Cisne Serenata** (nov. de 100g) na cor 1117 (verde matizado)
- 4 nov. de **Cisne Premium** (nov. de 100g) na cor 7065 (verde)
- Ag. para tricô **Corrente** nº 5
- Ag. **Tapestry Corrente Milward** nº 18 para as costuras

**Nota** - todo o trabalho é feito com 1 fio de Cisne Serenata juntamente com 1 fio de Cisne Premium e usando o lado do p.m. para o lado interno da peça.

**Tensão do ponto:** 10 x 10cm = 13 p. x 20 carr. (medidos sobre o p.m. com os 2 fios juntos)

### Abreviaturas e pontos empregados:

- **p.** - ponto; **ag.** - agulha; **m.** - meia; **t.** - tricô; **carr.** - carreira; **rep.** - repita; **trab.** - trabalho; **nov.** - novelo; **j.** - junto; **laç.** - laçada;
- p.m.** - (direito em m., avesso em t.)

### Execução:

• **Costas** - usando os 2 fios juntos, na ag. monte 60 p. e trab. do seguinte modo para a formação das listras horizontais: \*trab. 4 carr. no p.m. usando 1 fio de Cisne Serenata e 1 fio de Cisne Premium, mude para 3 fios de Cisne Premium e trab. mais 4 carr. no p.m.\*, rep. de \*a\* mais uma vez, formando assim 2 listras de cada uma das cores. Continue o trabalho no p.m. somente com os 2 fios juntos (Serenata + Premium). A 36cm desde o início, arremate nos 2 lados a cada 2 carr. para a inclinação das cavas raglans 1 vez 6 p. e 10 vezes 1 p. e a 9cm desde o início da inclinação das cavas arremate os 10 p. centrais para a formação do decote e continue cada lado separadamente arrematando na beirada do decote a cada 2 carr. 3 vezes 3 p. e continue arrematando na lateral da cava até arrematar todos os p.. Trab. o outro lado igual.

• **Frente direita** - usando 2 fios juntos monte na ag. 17 p. e trab. igual as costas. A 36cm desde o início, arremate para a inclinação das



cavas igual as costas, somente na lateral esquerda até arrematar todos os p..

•**Formação das listras verticais/ transpasse** - usando os 3 fios da Cisne Premium juntos, levante 50 p. na lateral direita e trab. no p.m., formando as listras trocando as cores a cada 6 carr. até completar 2 listras de cada uma das cores. Simultaneamente arremate na lateral superior a cada 2 carr. para a formação do decote 7 vezes 1 p.. A 13cm desde o início faça 2 casas para os botões à espaços regulares acompanhando o modelo. A 14cm desde o início, arremate todos os p. de uma só vez.

•**Frente esquerda** - trab. igual a frente direita invertendo os lados dos arremates.

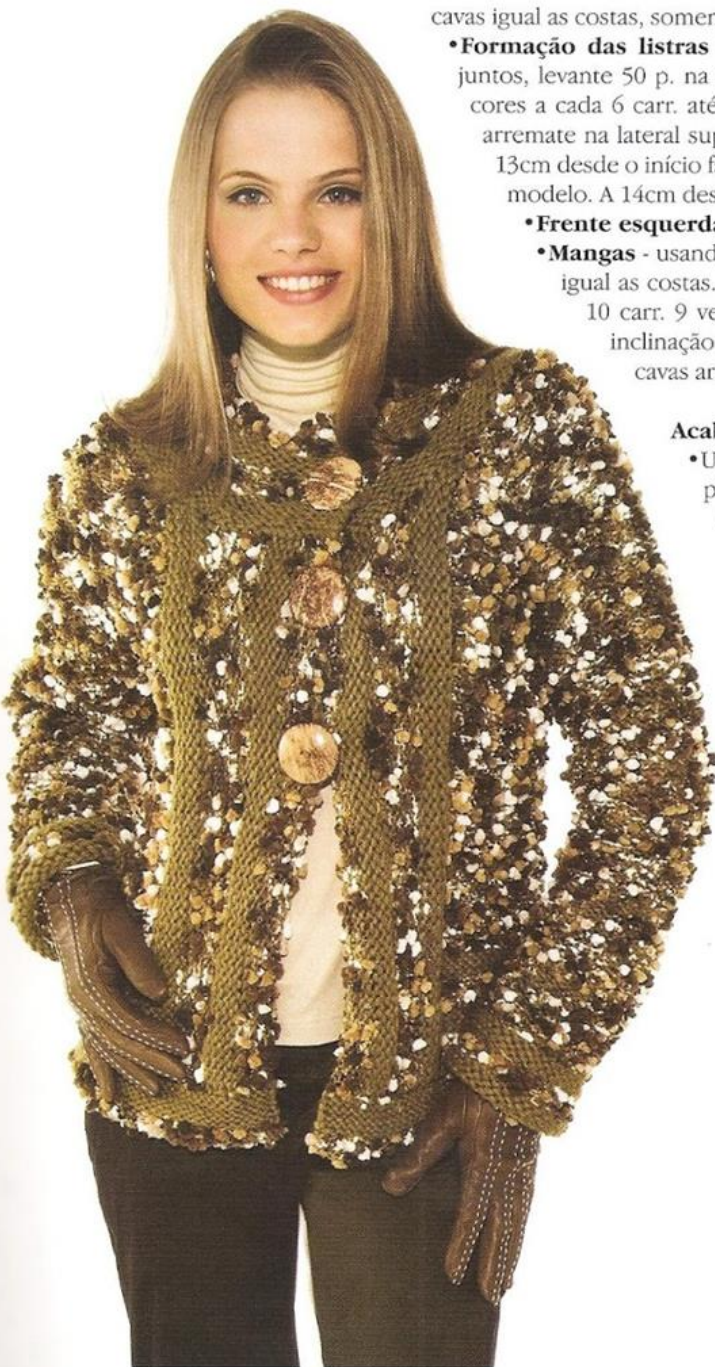
•**Mangas** - usando os 2 fios juntos monte na ag. 30 p. e trab. formando as listras igual as costas. Continue o trabalho no p.m., aumentando nos 2 lados a cada 10 carr. 9 vezes 1 p.. A 48cm desde o início arremate nos 2 lados para a inclinação das cavas raglans igual as costas e a 18cm desde o início das cavas arremate os p. restantes de uma só vez.

#### Acabamento e montagem

•Usando somente 1 fio da Cisne Premium e deixando o lado do p.m. para o lado interno da blusa una as laterais frente e costas, feche as mangas e pregue-as ao redor das cavas.

•**Pala** - usando 3 fios da Cisne Premium juntos levante 105 p. distribuídos uniformemente ao redor do decote e trab. formando as listras igual aos transpasses frente direita e esquerda, arrematando a cada 3 carr. para o arredondado da pala distribuindo os p. no decorrer das carr. 1 vez 20 p. e 2 vezes 12 p.. Trab. a 2 p. da borda na lateral direita 2 casas para os botões a espaços regulares. A 11cm desde o início arremate os p. bem firme para fechar o decote.

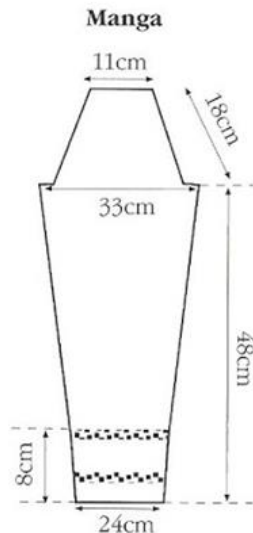
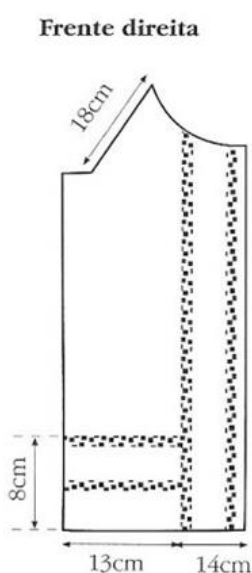
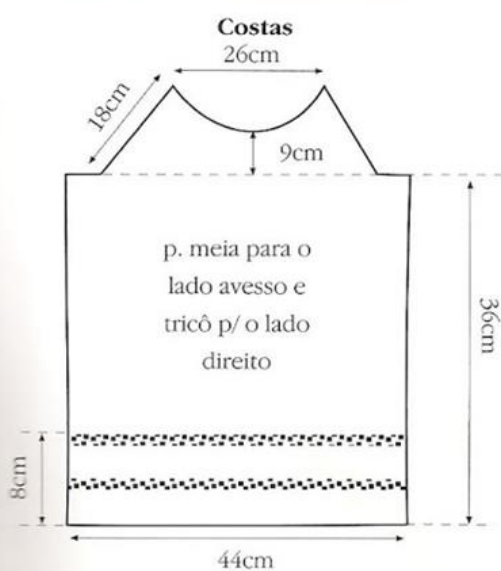
•**Barra** - usando 3 fios da Cisne Premium juntos levante 120 p. distribuídos uniformemente ao redor da barra e trab. 6 carr. no p.m. para o lado interno da blusa e 6 carr. em cordões de t. usando os 2 fios juntos, arremate.



Criação: Maria de Lourdes Mareth para Coats Corrente

Execução: Ivana Fiorotti

Tamanho: 40/42





## BRA 325/09 - Casaco longo com listras

### Material:

- 10 nov. de **Cisne Unic** (nov. de 100g) na cor 325 (rosé)
- ag. para tricô **Corrente** nº 5 e nº 5,5
- ag. **Tapstry Corrente Milward** nº 18 para as costuras
- 3 botões



**Tensão do ponto** - 10 x 10cm = 11 p. x 20 carr. (medidos sobre o p.m. com ag. nº 5)

### Abreviaturas e pontos empregados:

- **p.** - ponto; **ag.** - agulha; **m.** - meia; **t.** - tricô; **carr.** - carreira; **rep.** - repita;
- trab.** - trabalhe; **nov.** - novelo; **j.** - junto; **laç.** - laçada; **p. de barra 1/1** - (1m., 1 t.);
- p.m.** - (direito em m., avesso em t.); **casa para o botão** - (2 p. j. em m., laç.).

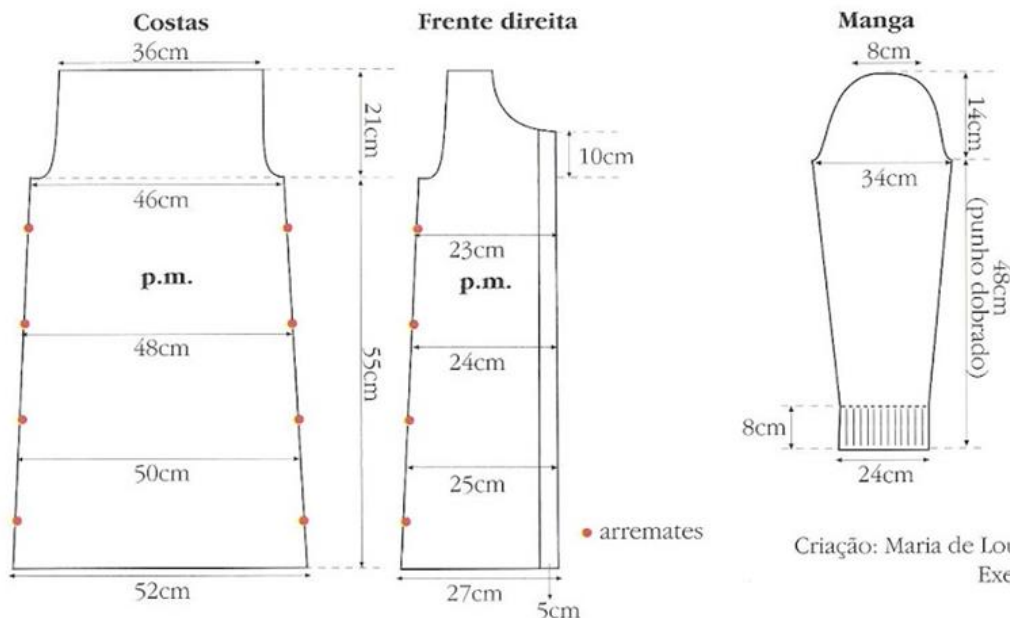
### Execução:

- **Costas** - Na ag. nº 5 monte 92 p. e trab. no p. m., arrematando nos dois lados para a modelagem, a cada 24 carr. 4 vezes 1 p.. A 55cm desde o início, arremate nos dois lados para a formação das cavas, a cada 2 carr. 1 vez 4 p., 1 vez 3 p., 1 vez 2 p. e 1 vez 1 p.. A 21cm desde o início das cavas, arremate todos os p. de uma só vez.
- **Frente direita** - Na ag. nº 5 monte 42 p. e trab. no p.m., fazendo os arremates para a formação da modelagem na lateral esquerda. A 38cm desde o início faça a 4 p. da borda na lateral direita a 1ª casa para o botão e rep. mais 2 casas com espaço de 13cm uma da outra. A 52cm desde o início, arremate na lateral esquerda para a formação da cava, igual as costas. A 10cm desde o início da cava, arremate na lateral direita para a formação do decote, a cada 2 carr. 1 vez 6 p., 1 vez 2 p. e 1 vez 1 p.. A 21cm desde o início da cava arremate os p. de uma só vez.
- **Frente esquerda** - Trab. igual a frente direita invertendo os lados dos arremates e sem as casas para os botões.
- **Mangas** - Na ag. nº 5 monte 40 p. e trab. no p. m.. A 8cm desde o início, aumente nos dois lados a cada 10 carr., 10 vezes 1 p.. A 56cm desde o início, arremate nos dois lados para o arredondado das mangas, a cada 2 carr. 1 vez 4 p., 1 vez 3 p., 1 vez 2 p., 1 vez 1 p.. Trab. reto mais 6 carr. e arremate novamente nos dois lados a cada 2 carr. 3 vezes 2 p., arremate todos os p. de uma só vez.

nos dois lados a cada 10 carr., 10 vezes 1 p.. A 56cm desde o início, arremate nos dois lados para o arredondado das mangas, a cada 2 carr. 1 vez 4 p., 1 vez 3 p., 1 vez 2 p., 1 vez 1 p.. Trab. reto mais 6 carr. e arremate novamente nos dois lados a cada 2 carr. 3 vezes 2 p., arremate todos os p. de uma só vez.

### Montagem e acabamento

- Una os ombros e laterais, frente e costas.
- **Gola** - com a ag. nº 5 levante 80 p. distribuídos uniformemente ao redor do decote e trab. 4 carr. no p. barra 1/1. Aumente na próxima carr. 35 p. distribuídos uniformemente no decorrer da carr. (total de 115 p. na ag.). A 18cm desde o início da gola mude para a ag. nº 5,5, trab. mais 2cm e arremate todos os p. de uma só vez. Feche as mangas e pregue-as ao redor das cavas, dobre os punhos (8cm) para o lado direito do trabalho e prenda com 1 p. sobre a costura lateral. Pregue os botões.



Criação: Maria de Lourdes Mareth para Coats Corrente  
Execução: Neusa de Candido Ribeiro  
Tamanho 42/44

## BRA 408/09 - Blusa com trança diagonal

Criação: Maria de Lourdes Mareth

Execução: Ivana Fiorotti

Tamanho: 40/42

### Material:

- 6 nov. **Cisne Artist** (nov. de 100g.) na cor 80 (bege),
- Ag. para tricô **Corrente** nº 4, e nº 5,
- Ag. **Tapestry Corrente Milward** nº18, para as costuras.



**Tensão do ponto** - 10 x 10cm = 21 p. x 33 carr. (medidos sobre o p.m. com as ag. nº4).

### Abreviaturas e pontos empregados:

- **p.** - ponto; **ag.** - agulha; **m.** - meia; **t.** - tricô, **carr.** - carreira, **rep.** - repita, **trab.** - trabalhe, **nov.** - novelo, **j.** junto, **p.de barra 2/2** - (2m., 2t.), **p.m.** - direiro em m., avesso em t., **motivo de trança** - acompanhar o diagrama.

### Execução:

• **Costas** - Na ag. nº 4, monte 100 p. e trab. 13cm no p. de barra 2/2. Continue o trabalho no p.m. arrematando nos 2 lados a cada 10 carr. para a modelagem 4 vezes 1p.. Trab. reto mais 12 carr. e aumente os p. nos dois lados do mesm modo que foram arrematados. A 44cm desde o início, arremate nos 2 lados a cada 2 carr. para a formação das cavas, 1 vez 4 p., 1 vez 2 p. e 2 vezes 1 p.. A 20cm desde o início das cavas, arremate todos os p. de uma só vez.

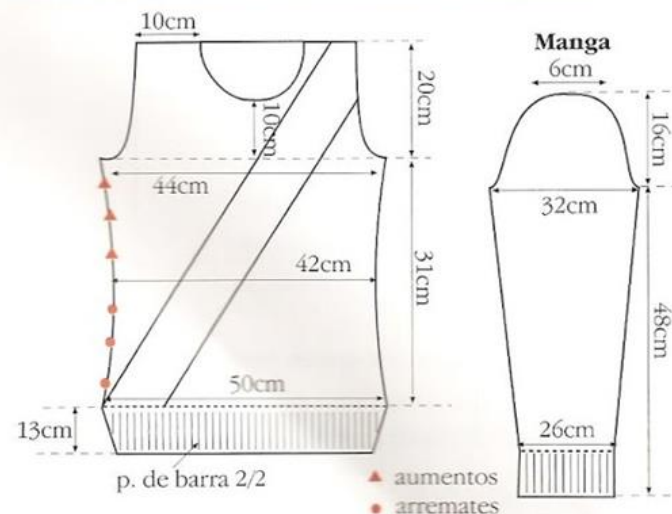
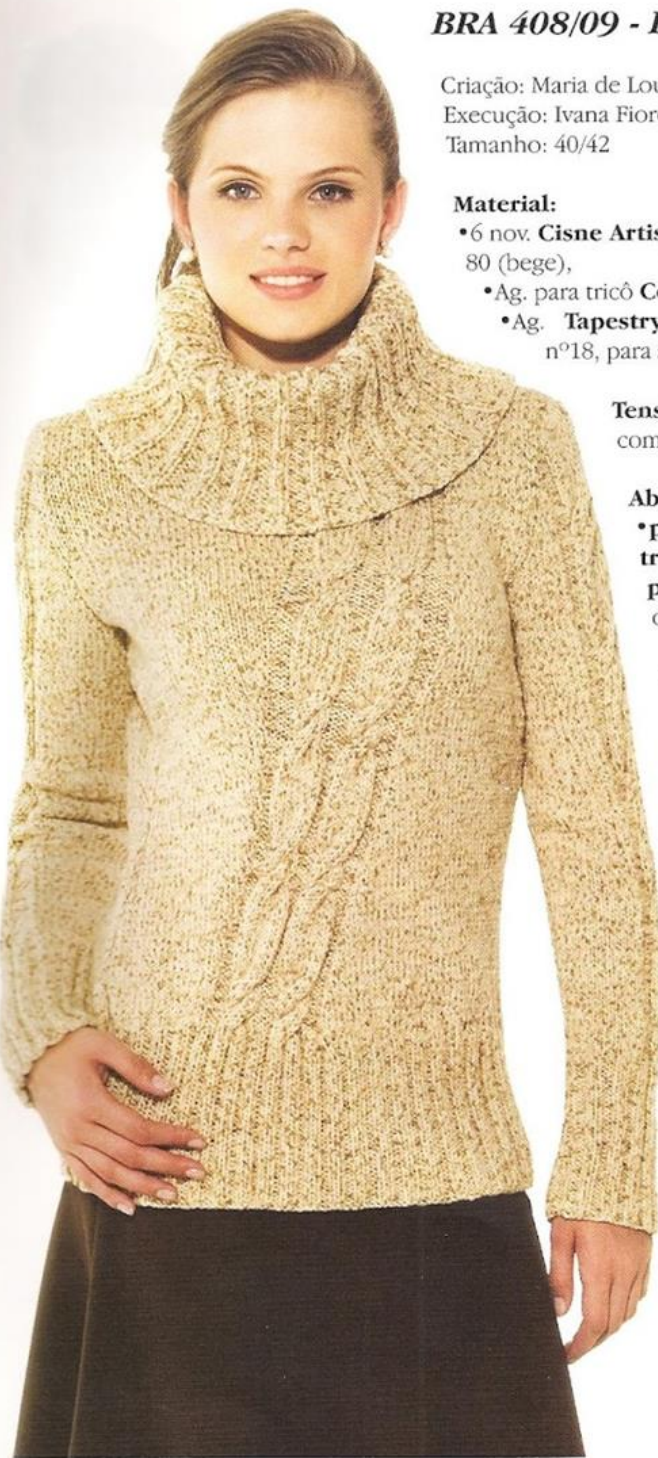
• **Frente** - Trab. a barra igual as costas e continue o trabalho do seguinte modo: 52 p. no p.m., trab. os 28 p. seguintes acompanhando o diagrama para a formação da trança e trab. os 20 p. restantes no p.m.. Simultaneamente trab. nos 2 lados para a formação da modelagem igual as costas. A 44cm desde o início arremate nos 2 lados para a formação das cavas igual as costas. A 10cm desde o início das cavas, arremate os 24 p. centrais para a formação do decote e continue trabalhando cada lado separadamente, arrematando na beirada do decote a cada 2 carr. 1 vez 3 p. e 3 vezes 2 p.. A 20cm desde o início das cavas, arremate todos os p. de uma só vez. Trab. o outro lado invertendo o lado dos arremates.

• **Mangas** - Na ag. nº 4, monte 52 p. e trab. 13cm no p. de barra 2/2 para a formação dos punhos, continue o trabalho do seguinte modo: 12 p.m. trab. sobre os 28 p. centrais acompanhando o diagrama para a formação do motivo de trança (mangas) e termine a carr. com 12 p.m.. Simultaneamente arremate nos 2 lados a cada 8 carr., 6 vezes 1 p.. A 48cm desde o início, arremate nos 2 lados a cada 2carr. para o arredondado das mangas, 1 vez 4 p., 1 vez 2 p. e 18 vezes 1 p.. Arremate os p. de uma só vez.






### Montagem e acabamento

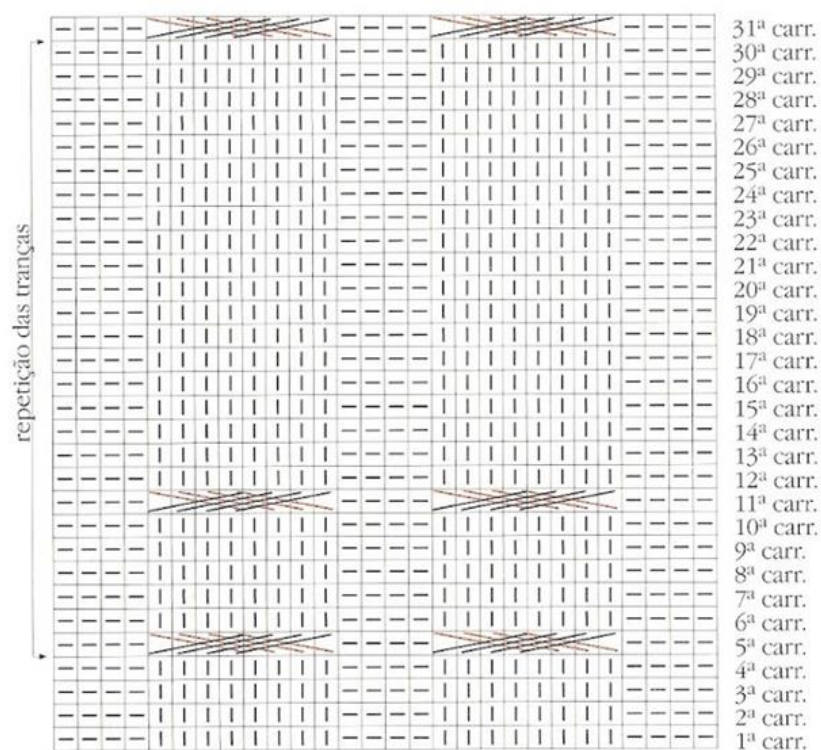
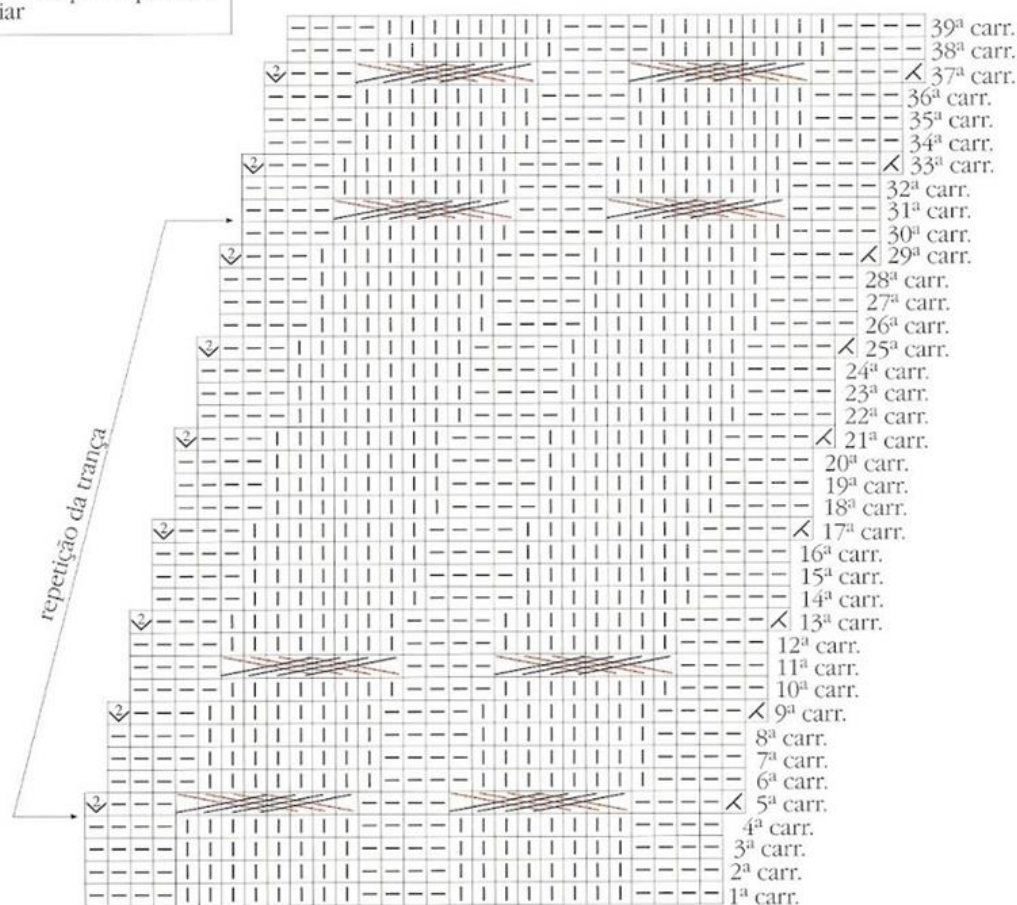
• **Gola** - una um dos ombros, frente e costas, com a ag. nº 4, levante 106 p. distribuídos uniformemente ao redor do decote e trab. 5cm no p.de barra 2/2. Mude para as ag. nº 5 e arremate 13 p. distribuídos uniformemente no decorrer da 1ª carr. nos espaços em tricô (lado interno da gola), total 119 p. na ag.. Continue o trabalho sempre acompanhando os p. da ag. m. sobre m. e t. sobre t.. A 10cm desde o início, aumente novamente nos espaços em tricô lado avesso do trabalho, 13 p. distribuídos uniformemente no decorrer da próxima carr. (132 p. na ag.). Continue o trabalho acompanhando os p. da ag. m. sobre m. e t. sobre t.. Rep. mais 2 vezes os aumentos de 13 p. a cada 5cm., totalizando 158 p. na ag.. A 27cm desde o início, arremate todos os p. de uma só vez.

• Una o segundo ombro até o final da gola, una as laterais frente e costas, feche as mangas e pregue-as ao redor das cavas.



### Legenda

-  t. (direito em t., avesso em m.)
  -  m. (direito em m., avesso em t.)
  -  2 p. j. em m.
  -  aumento (1 m., 1 t. no mesmo p. de base)
-  4 p. numa ag. auxiliar à espera na frente do trabalho, 4 m., trab. em m. os p. à espera da ag. auxiliar



## BRA 402/09 - Casaco fofo

### Material:

- 6 nov. Cisne Sweet Pop Star (nov. de 100g) na cor 8029 (marrom)
- Ag. para tricô Corrente nº 8
- Ag. Tapestry Corrente Milward nº 22 para as costuras
- Linha Drima na cor marrom para as costuras



**Tensão do ponto:** 10  
x 10cm = 8 p. x 5 carr.

### Abreviaturas e pontos empregados:

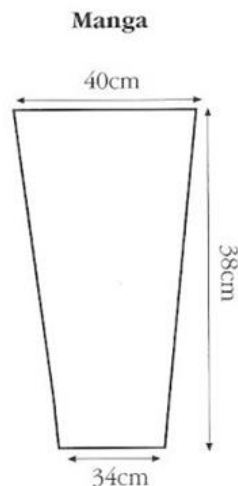
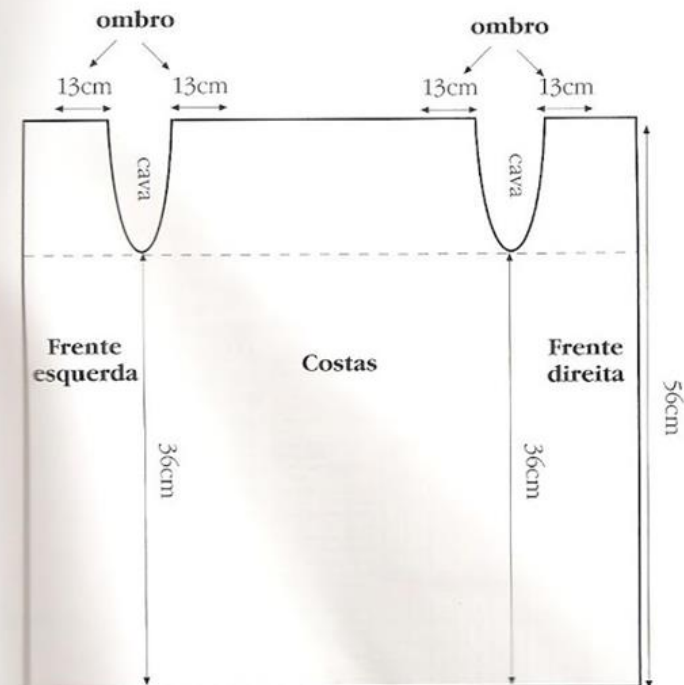
- **p.** - ponto; **ag.** - agulha; **m.** - meia; **t.** - tricô; **carr.** - carreira; **rep.** - repita; **trab.** - trabalhe; **nov.** - novelo; **p.m.** - (1 p. em cada espaço entre os pompons sendo direito em m. avesso em t.)

### Execução:

- **Frentes e costas** - na ag. monte 44 p. e trab. no p.m. até completar 36cm.
- **Frente direita** - continue o trabalho somente sobre os 11 primeiros p. da ag. deixando os p. restantes à espera numa ag. auxiliar. A 56cm desde o início arremate pelo lado avesso do trabalho os 8 primeiros p. para o ombro e deixe os 3 p. da lateral direita à espera numa ag. auxiliar.
- **Costas** - continue o trabalho sobre os 22 p. centrais e a 56cm desde o início arremate todos os p. de uma só vez.
- **Frente esquerda** - trab. igual a frente direita deixando os 3 p. à espera na ag. auxiliar na lateral esquerda.
- **Mangas** - na ag. monte 10 p. e trab. no p.m. aumentando nos 2 lados a cada 14 carr. 2 vezes 1 p.. A 38cm desde o início arremate todos os p. de uma só vez.

### Montagem e acabamento

- **Gola** - una os ombros frente e costas com pequenos p.. Trab. os 3 p. da frente direita, levante 15 p. distribuídos uniformemente ao redor do decote e trab. os 3 p. da frente esquerda (total 21 p. na ag.). Trab. o p.m. para o lado interno da gola e a 10cm desde o início arremate todos os p. de uma só vez. Feche as mangas e pregue-as ao redor das cavas. Usando 2 fios faça 2 cordões torcidos no comprimento desejado e pregue-os nas frentes no canto do decote, acompanhando o modelo.



Criação: Maria de Lourdes Mareth para Coats Corrente  
Execução: Ana Maria Carvalho  
Tamanho: 42/44

## BRA 371/09 - Pelerine gola alta

### Material:

- 2 nov. de **Cisne Oveja** (nov. de 100g) na cor NG (preto)
- 4 nov. de **Cisne Bucles** (nov. de 100g) na cor 9361 (cinza)
- Ag. para tricô **Corrente** nº 5 e nº 7
- Ag. **Tapestry Corrente Milward** nº 16 para as costuras
- 5 botões



**Tensão do ponto:** 10 x 10cm = 14 p. x 28 carr. (medidos com a ag. nº 5 sobre o p. fantasia)

Abreviaturas e pontos empregados:

• **p.** - ponto; **ag.** - agulha; **m.** - meia; **t.** - tricô; **rep.** - repita; **carr.** - carreira; **trab.** - trabalhe; **nov.** - novelo; **j.** - junto; **laç.** - laçada; **cordões de t.** - (direito e avesso em t.); **p. fantasia - 1ª carr.:** \*1 m., 1 t.\*, rep. de \*a\* até o final da carr.; **2ª carr. e carr. seguintes:** trab. igual a 1ª carr. desencontrando os p. (m. sobre t. e t. sobre m.), rep. sempre a 2ª carr.; **casa para o botão:** (2 p. j. em t., laç.).

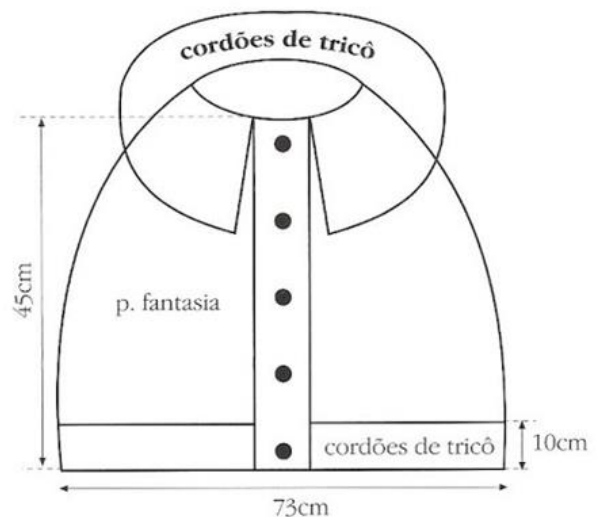
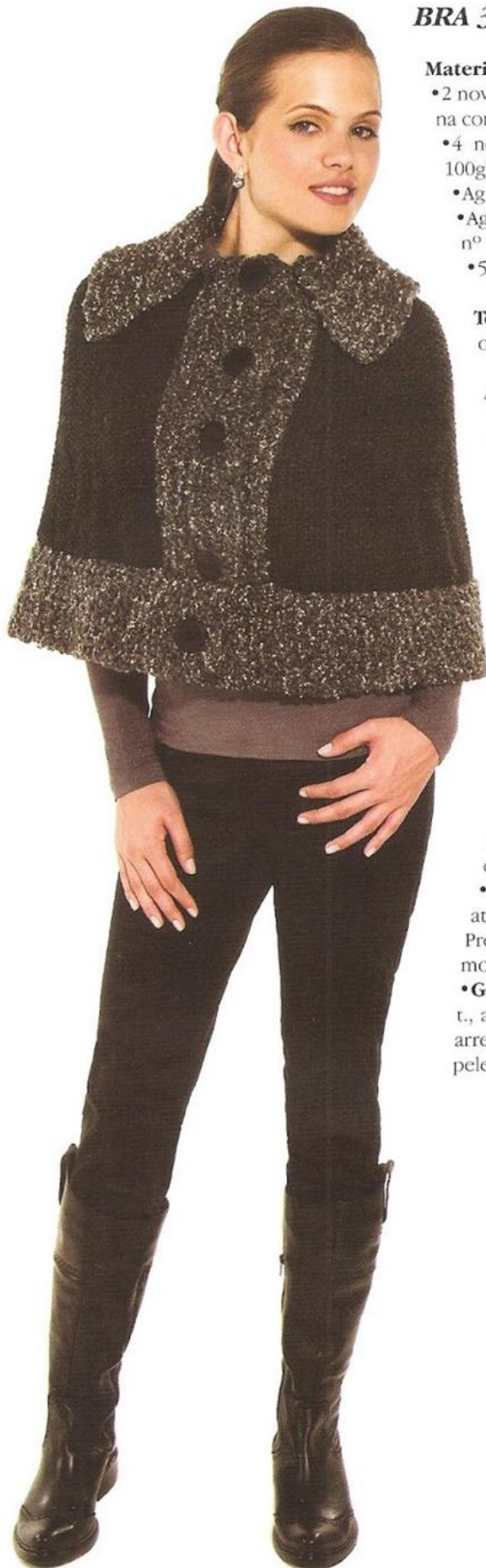
### Execução:

• **Corpo da pelerine** - com a Cisne Oveja e a ag. nº 5 monte 210 p. e trab. no p. fantasia arrematando a cada 20 carr. 5 vezes 25 p. distribuídos uniformemente no decorrer das carr.. A 35cm desde o início arremate todos os p. de uma só vez pegando a cada 4 p. arrematados, arremate 3 p. j. para franzir.

• **Transpasse lateral direita** - com a Cisne Bucles monte 32 p. na ag. nº 7 e trab. uma tira em cordões de t., fazendo na 7ª carr. 4 casas para os botões à espaços regulares, trab. mais 7 carr. em t. e arremate. Trab. igual para o transpasse da lateral esquerda igual sem as casas para os botões. Com Cisne Oveja, pregue as tiras dos transpasses nas laterais direita e esquerda com pequenos p..

• **Barra** - com a Cisne Bucles monte 9 p. na ag. nº 7 e trab. em cordões de t. até atingir todo o comprimento para contornar a barra da pelerine, arremate. Pregue a barra ao redor da pelerine com pequenos p. acompanhando o modelo.

• **Gola** - com a Cisne Bucles, monte 36 p. na ag. nº 7 e trab. em cordões de t., aumentando nas laterais a cada 4 carr. 4 vezes 1 p.. A 15cm desde o início, arremate. Pregue a gola contornando a abertura superior, franzindo levemente a pelerine para o encaixe da gola. Pregue os botões.



Criação: Maria de Lourdes Mareth para Coats Corrente  
Execução: Eunice Ribas de Souza  
Tamanho: 40/42

## BRA 397/09 - Blusa gola alta

Criação: Maria de Lourdes Mareth para  
Coats Corrente

Execução: Eunice Ribas de Souza

Tamanho: 40/42

### Material:

• 9 nov. de **Cisne Curly** (nov. de 100g) na cor 5317 (roxo)

• Ag. para tricô **Corrente** nº 8

• Ag. **Tapestry Corrente**

**Milward** nº 18 e linha **Anchor Perlé** (nov. de 85 m) na cor 98 (roxo) para as costuras

• 2 botões



**Tensão do ponto:** 10 x 10cm = 9 p. x 11 carr. (medidos sobre o p.m.)

### Abreviaturas e pontos empregados:

• **p.** - ponto; **ag.** - agulha; **m.** - meia; **t.** - tricô; **carr.** - carreira; **trab.** - trabalho; **nov.** - novelo; **j.** - junto; **laç.** - laçada; **rep.** - repita; **cordões de t.** - (direito e avesso em t.); **p.m.** - (direito em m., avesso em t.); **casa para o botão** - (2 p. j. em t., laç.)

### Execução

• **Frente e costas** - na ag. monte 72 p. e trab. 6 carr. em t. (3 cordões de t.). Continue o trabalho no p.m., trabalhando os 3 p. das laterais em cordões de t. para os transpasses lado direito e esquerdo. A 38cm desde o início, trab. somente sobre os 17 primeiros p. da ag. para a formação da frente direita, deixando os p. restantes à espera numa ag. auxiliar. Arremate na lateral interna a cada 2 carr. para a formação da cava 1 vez 3 p. e 1 vez 1 p.. A 46cm desde o início trab. na lateral direita a 2 p. da borda a 1ª casa para o botão. A 48cm desde o início arremate na lateral direita a cada 2 carr. para a

formação do decote 1 vez 3 p. e 2 vezes 1 p.. A 20cm desde o início da cava arremate os p. restantes de uma só vez.

• **Costas** - continue o trabalho sobre os 38 p. centrais arrematando nos 2 lados para a formação das cavas a cada 2 carr. 1 vez 3 p. e 1 vez 2 p.. A 20cm desde o início das cavas arremate os p. de uma só vez.

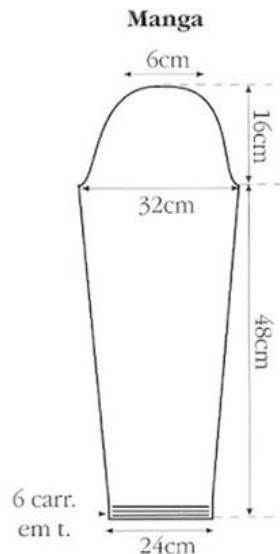
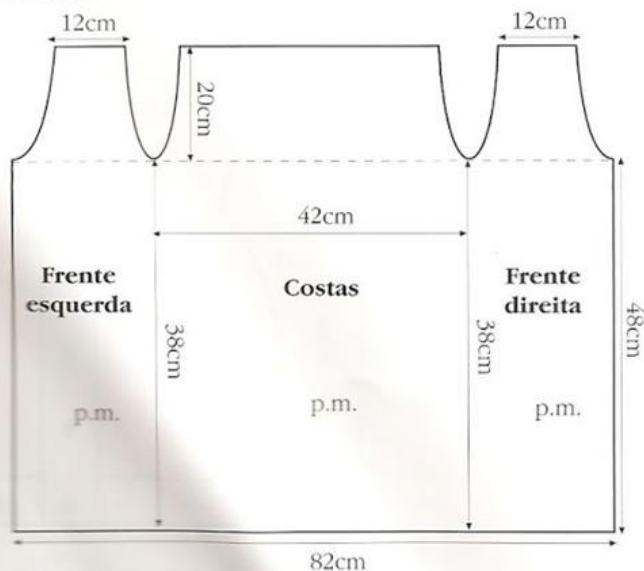
• **Frente esquerda** - trab. igual a frente direita invertendo os lados dos arremates e sem a casa para o botão.

• **Mangas** - na ag. monte 18 p. e trab. 6 carr. em t. (3 cordões de t.). Continue o trabalho no p.m. aumentando nos 2 lados a cada 12 carr. 4 vezes 1 p.. A 48cm desde o início arremate nos 2 lados a cada 2 carr. para o arredondado das mangas 1 vez 3 p. e 1 vez 1 p. e a cada 4 carr. 3 vezes 1 p. e 1 vez 3 p.. Arremate os p. restantes de uma só vez.

### Montagem e acabamento

• **Una** os ombros e as laterais frente e costas. Feche as mangas e pregue-as ao redor das cavas.

• **Gola** - levante 37 p. distribuídos uniformemente ao redor do decote e trab. em cordões de t. Na 5ª carr. trab. na lateral direita a 2 p. da borda a 2ª casa para o botão. Trab. mais 4 carr. em t. e rep. novamente a casa para o botão (lado interno da gola). Trab. mais 3 carr. em t. e arremate todos os p. de uma só vez. Vire metade da gola para o lado interno do trabalho e prenda ao redor do decote com pequenos p.. Pregue os botões.



## BRA 394/09 - Bata com tranças

### Material:

- 5 nov. de **Cisne Onda** (nov. de 100g) na cor 8300 (branco)
- Ag. para tricô **Corrente** nº 4,5
- Ag. **Tapestry Corrente Milward** nº 18 para as costuras
- Lastex branco



**Tensão do ponto:** 10 x 10cm = 15 p. x 22 carr. (medidos sobre o p.m.)

### Abreviaturas e pontos empregados:

- **p.** - ponto; **ag.** - agulha; **m.** - meia; **t.** - tricô; **carr.** - carreira; **rep.** - repita; **trab.** - trabalhe; **nov.** - novelo; **p. de barra 1/1** - (1 m., 1 t.); **cordões de t.** - (direito e avesso em t.); **p.m.** - (direito em m., avesso em t.); **motivo de trança** - acompanhar o diagrama.

### Execução:

• **Costas** - na ag. monte 85 p. e trab. 8 carr. em t. (4 cordões de t.). Continue o trabalho no p.m. e a 26cm desde o início, arremate 17 p. distribuídos uniformemente no decorrer da próxima carr. (total 68 p. na ag.).

• **Corpo da bata - 1ª carr.:** 5 m., trab. os 58 p. centrais acompanhando o diagrama para a formação das tranças e termine a carr. com 5 m.; **2ª carr.:** 5 t., trab. os 58 p. centrais acompanhando o diagrama e termine a carr. com 5 t.. Continue o trabalho deste modo e a 40cm desde o início arremate nos 2 lados a cada 2 carr. 1 vez 3 p., 1 vez 2 p. e 1 vez 1 p.. A 16cm desde o início das cavas arremate os 10 p. centrais para a formação do decote e trab. cada lado separadamente, arrematando na beirada do decote a cada 2 carr. 2 vezes 2 p.. A 20cm desde o início da cava arremate os p. de uma só vez. Trab. lado igual, invertendo o lado dos arremates.

o outro

• **Frente** - trab. igual as costas, fazendo os arremates para o decote à 10cm desde o início das cavas.

• **Mangas** - na ag. monte 38 p. e trab. 8 carr. em t. (4 cordões de t.). Continue o trabalho do seguinte modo: 6 p.m., trab. os 26 p. centrais no motivo de trança acompanhando o diagrama e termine a carr. com 6 p.m.. Aumente nos 2 lados a cada 12 carr. 9 vezes 1 p. e a 48cm desde o início arremate nos 2 lados a cada 2 carr. para o arredondado das mangas 1 vez 3 p., 1 vez 2 p., 2 vezes 1 p. e a cada 4 carr. arremate nos 2 lados 7 vezes 1 p.. Novamente a cada 2 carr. 3 vezes 3 p., arremate os p. restantes de uma só vez.

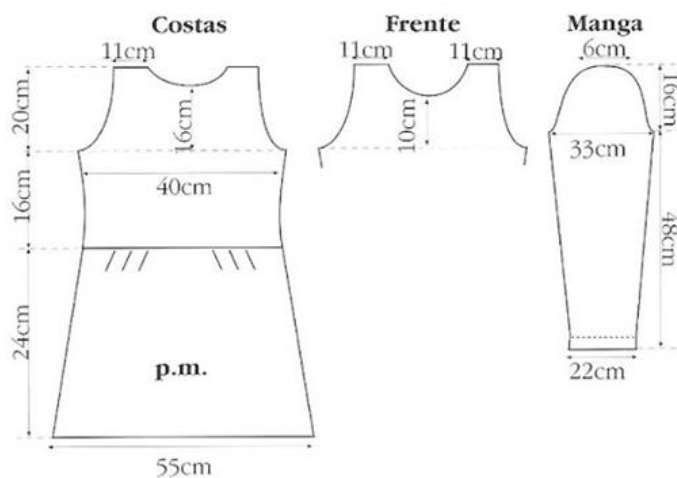
### Montagem e acabamento

• **Decote** - una um dos ombros. Levante 90 p. distribuídos uniformemente ao redor do decote e trab. 3cm no p. de barra 1/1, arremate. Una o 2º ombro até o acabamento do decote. Feche as mangas e pregue-as ao redor das cavas. Com a ag. Tapestry Corrente Milward passe o lastex duplo ao redor do início do corpo da bata, pelo lado avesso para franzir levemente.

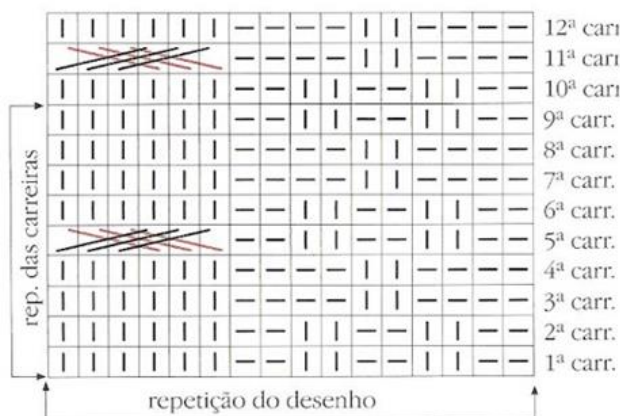
Criação: Maria de Lourdes Mareth para Coats Corrente

Execução: Ana Maria Carvalho

Tamanho: 42/44



### P. fantasia



### Legenda

- t. (direito em t., avesso em m.)
- m. (direito em m., avesso em t.)
- ▨ 3 p. à espera numa ag. auxiliar atrás do trabalho, 3 m., trab. em m. os p. à espera da ag. auxiliar

## BRA 349/09 - Pelerine e bolsa

Criação: Maria de Lourdes Mareth para Coats  
Corrente  
Execução: Zuleica Sani  
Montagem da bolsa: Luciane Mareth  
Tamanho: único



### Material:

- 3 nov. de **Cisne Kinder** (nov. de 100g) na cor 4 (pérola)
- Ag. para tricô **Corrente** nº 5
- Ag. **Tapestry Corrente Milward** nº 18 para as costuras da pelerine
- Ag. **Darning Corrente Milward** nº 9 e linha **Drima** para costurar o forro da bolsa
- E.V.A. para forrar e modelar a bolsa
- 1 fecho imantado
- Corrente de metal cor cobre para a alça
- 5 apliques em formato de flor similar a foto

**Tensão do ponto:** 10 x 10cm = 16 p. x 22 carr. (medidos sobre o p.m.)

### Abreviaturas e pontos empregados:

\*p. - ponto; ag. - agulha; m. - meia; t. - tricô; carr. - carreira; trab. - trabalhe; nov. - novelo; p.m. - (direito em m., avesso em t.).

### Execução:

- **Pelerine** - na ag. monte 140 p. e trab. no p.m.. A 30cm desde o início arremate na lateral direita 100 p. e continue o trabalho no p.m. sobre os 42 p. restantes da ag.. A 60cm desde o início arremate os p. restantes de uma só vez.

### Montagem

- Una as laterais nas indicações A com A e B com B acompanhando as indicações no esquema. Forme um transpasse sobre a costura formando uma prega em relevo e prenda com pequenos p. acompanhando o modelo. Pregue os apliques de flores em cima da prega.

### Execução:

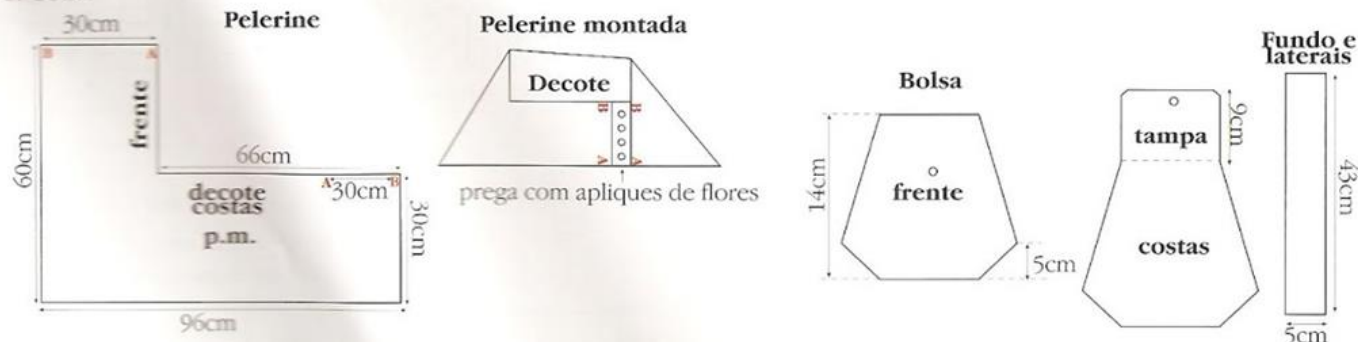
- **Bolsa - frente** - na ag. monte 23 p. e trab. no p.m. aumentando nos 2 lados a cada 2 carr. 2 vezes 1 p.. A 5cm desde o início arremate nos 2 lados a cada 2 carr. 6 vezes 1 p.. A 14cm desde o início, arremate os p. restantes de uma só vez.

- **Costas** - trab. igual a frente e a 14cm desde o início, continue o trabalho no p.m. para a formação da tampa da bolsa mais 9cm e a 32cm desde o início, arremate nos 2 lados a cada 2 carr. 2 vezes 4 p., arremate os p. restantes de uma só vez.

- **Fundo e laterais** - na ag. monte 10 p. e trab. 43cm no p.m., arremate.

### Montagem e acabamento

- Una frente e costas da bolsa, contornando com a tira do fundo e laterais com pequenos p.. Corte o E.V.A. e o tecido nas medidas indicadas no esquema e monte o forro da bolsa juntamente com a tira para o fundo e laterais no tecido e no E.V.A.. Coloque o fecho na parte superior da frente e tampa da bolsa. Introduza o forro no interior da bolsa e pregue-o ao redor da abertura superior com pequenos p.. Prenda a corrente nas laterais formando a alça acompanhando o modelo e pregue o alicate sobre a tampa na frente da bolsa.





## BRA 311/09 - Pelerine de festa

### Material:

- 4 nov. de **Cisne Passion Star** (nov. de 50g) na cor 120 (lilás)
- 1 nov. da linha **Camila Fashion** (nov. de 500 m) na cor 1171 (cinza claro)
- Ag. para tricô **Corrente** nº 3 e nº 4,5



**Tensão do ponto:** 10 x 10cm = 15 p. x 18 carr. (medidos sobre o p.m. com a Cisne Passion e as ag. nº 4,5)

### Abreviaturas e pontos empregados:

• **p.** - ponto; **ag.** - agulha; **m.** - meia; **t.** - tricô; **carr.** - carreira; **trab.** - trabalho; **nov.** - novelo; **rep.** - repita; **p. de barra 1/1** - (1 m., 1 t.); **cordões de t.** - (direito e avesso em t.).

### Execução:

• Com a Cisne Passion na ag. nº 4,5 monte 196 p. e trab. acompanhando o esquema para as trocas dos fios e das ag.. A 24cm desde o início, arremate 40 p. distribuídos uniformemente no decorrer da próxima carr. e trab. 4 carr. no p. de barra 1/1 com a Cisne Passion e arremate todos os p. de uma só vez.

### Acabamento

• **Lateral direita** - com a Cisne Passion e a ag. nº 4 levante 48 p. distribuídos uniformemente na lateral e trab. em cordões de t., arrematando nas laterais a cada 2 carr. 18 vezes 1 p. e a 60cm desde o início arremate os p. de uma só vez. Trab. igual na lateral esquerda.



Criação: Maria de Lourdes Mareth para Coats Corrente  
Execução: Aparecida Gomes Negri  
Tamanho: único

## BRA 330/09 - Colete decote "V"

### Material:

- 5 nov. de **Cisne Merino** (nov. de 100g) na cor 2291 (azul marinho)
- Ag. para tricô **Corrente** nº 3,5 e nº 4
- Ag. **Tapestry Corrente Milward** nº 18 para as costuras



**Tensão do ponto:** 10 x 10cm = 20 p. x 30 carr. (medidos sobre o p.m. com as ag. nº 4)

### Abreviaturas e pontos empregados:

- **p.** - ponto; **ag.** - agulha; **m.** - meia; **t.** - tricô;
- carr.** - carreira; **rep.** - repita; **trab.** - trabalhe;
- nov.** - novelo; **p. de barra 2/2** - (2 m., 2 t.);
- p. fantasia - nº múltiplo de 7 + 2 p. - 1ª carr.:** \*2 t., 7 m.\*, rep. de \*a\* e termine a carr. com 2 t.; **2ª carr. e todas as pares:** trab. acompanhando os p. da ag. m. sobre m. e t. sobre t.; **motivo central com a trança** - acompanhar o diagrama.

### Execução:

• **Costas** - na ag. nº 3,5, monte 104 p. e trab. 4cm no p. de barra 2/2, aumentando 24 p. distribuídos uniformemente no decorrer da última carr.. Mude para as ag. nº 4 e trab. no p. fantasia. A 46cm desde o início, arremate nos 2 lados a cada 2 carr. para a formação das cavas 1 vez 4 p., 1 vez 3 p. e 1 vez 2 p.. A 20cm desde o início, arremate os p. de uma só vez.

• **Frente** - na ag. nº 3,5, monte 104 p. e trab. 4cm no p. de barra 2/2, aumentando 20 p. distribuídos uniformemente no decorrer da última carr.. Mude para as ag. nº 4 e continue o trabalho do seguinte modo: 37 p. no p. fantasia, trab. os 50 p. centrais acompanhando o diagrama para a formação do motivo de trança e trab. os 37 p. restantes no p. fantasia. A 44cm desde o início, divida os p. em duas partes iguais e trab. cada lado separadamente, arrematando na lateral interna para a formação do decote a cada 3 carr.

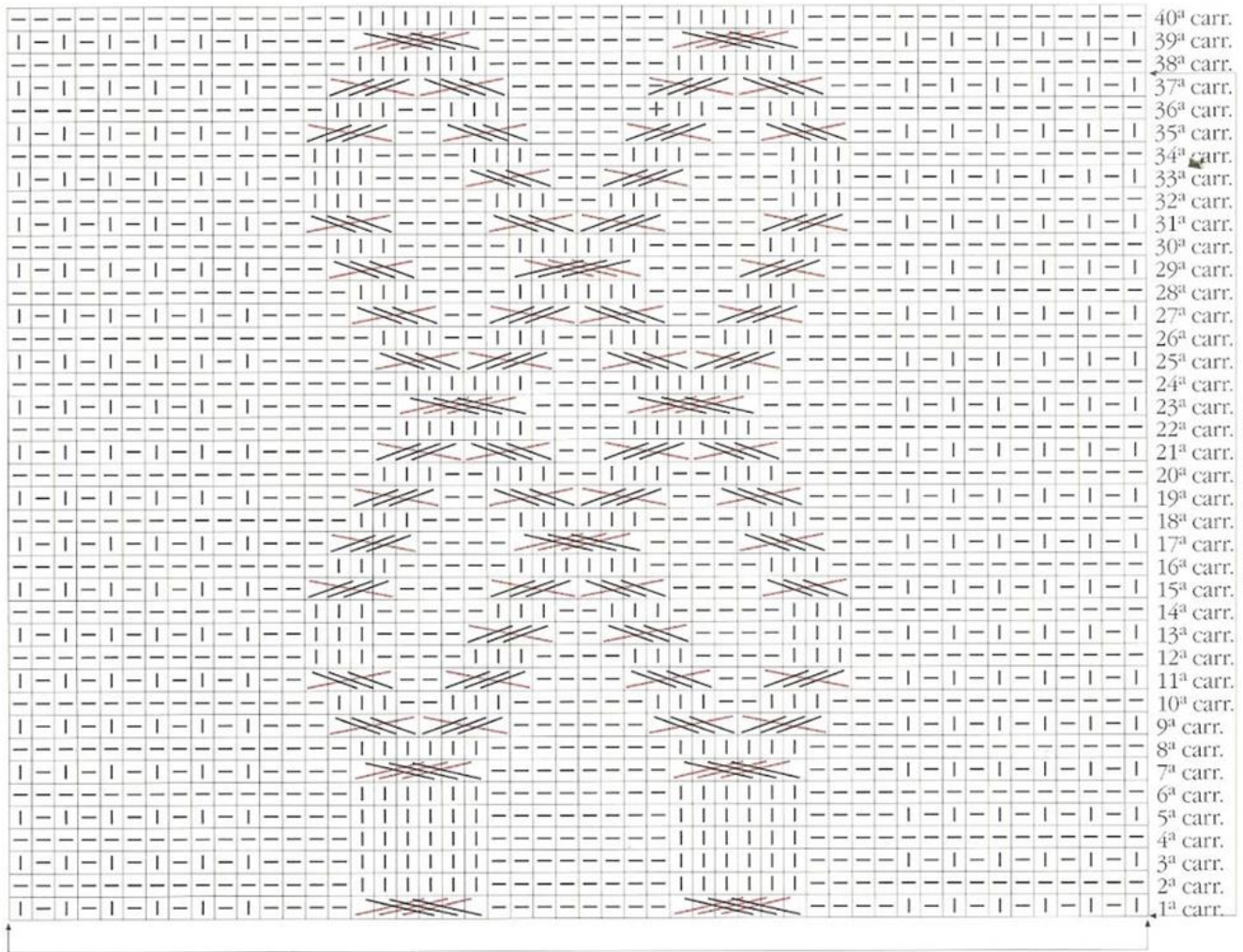
20 vezes 1 p., e a 46cm desde o início, arremate na lateral externa para a formação das cavas igual as costas. A 20cm desde o início das cavas arremate os p. de uma só vez.

### Montagem e acabamento

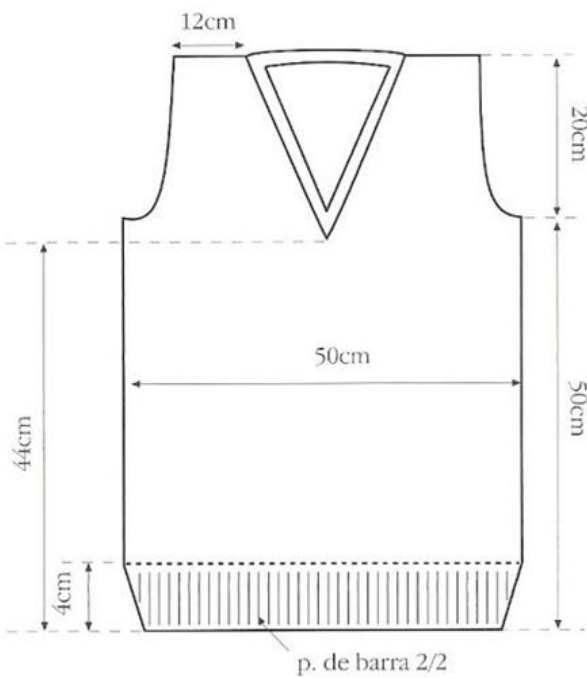
• **Decote** - una um dos ombros frente e costas. Com a ag. nº 3,5 levante 120 p. distribuídos uniformemente ao redor do decote e trab. no p. de barra 2/2, arrematando no centro do decote da frente a cada 12 carr. 3 vezes 3 p., a 2cm desde o início arremate os p. de uma só vez. Una o 2º ombro até o acabamento ao redor do decote.

• **Cavas** - com a ag. nº 3,5 levante 94 p. distribuídos uniformemente ao redor das cavas e trab. 2cm no p. de barra 2/2, arremate. Una as laterais frente e costas.





### Motivo da trança



motivo central



### Legenda

- ☐ t. (direito em t., avesso em m.)
- ☐ m. (direito em m., avesso em t.)
-  3 p. numa ag. auxiliar à espera na frente do trabalho, 1 m., trab. em m. os p. à espera da ag. auxiliar
-  1 p. numa ag. auxiliar à espera atrás do trabalho, 3 m., trab. em m. o p. à espera da ag. auxiliar
-  3 p. numa ag. auxiliar à espera na frente do trabalho, 3 m., trab. em m. os p. à espera da ag. auxiliar
-  3 p. numa ag. auxiliar à espera atrás do trabalho, 3 m., trab. em m. os p. à espera da ag. auxiliar

## BRA 401/09 - Blusa decote "V"

### Material:

- 10 nov. de **Cisne Cetim** (nov. de 100g) na cor 1034 (azul matiz)
- Ag. para tricô **Corrente** nº 4,5 e nº 5
- Ag. **Tapestry Corrente Milward** nº 18 para as costuras



**Tensão do ponto:** 10 x 10cm = 18 p. x 23 carr. (medidos sobre o p.m. com as ag. nº 5)

### Abreviaturas e pontos empregados:

- **p.** - ponto; **ag.** - agulha; **m.** - meia; **t.** - tricô; **carr.** - carreira; **rep.** - repita; **trab.** - trabalhe; **nov.** - novelo; **p. de barra 3/3** - (3 m., 3 t.); **p. fantasia - nº múltiplo de 3 p.** - **1ª carr.:** \*3 m., 1 t.\*, rep. de \*a\* e termine a carr. com 3 m.; **2ª carr.:** 1 m., \*1 t., 3 m.\*, rep. de \*a\* e termine a carr. com 1 t., 1 m.; **3ª carr.:** voltar na 1ª carr.

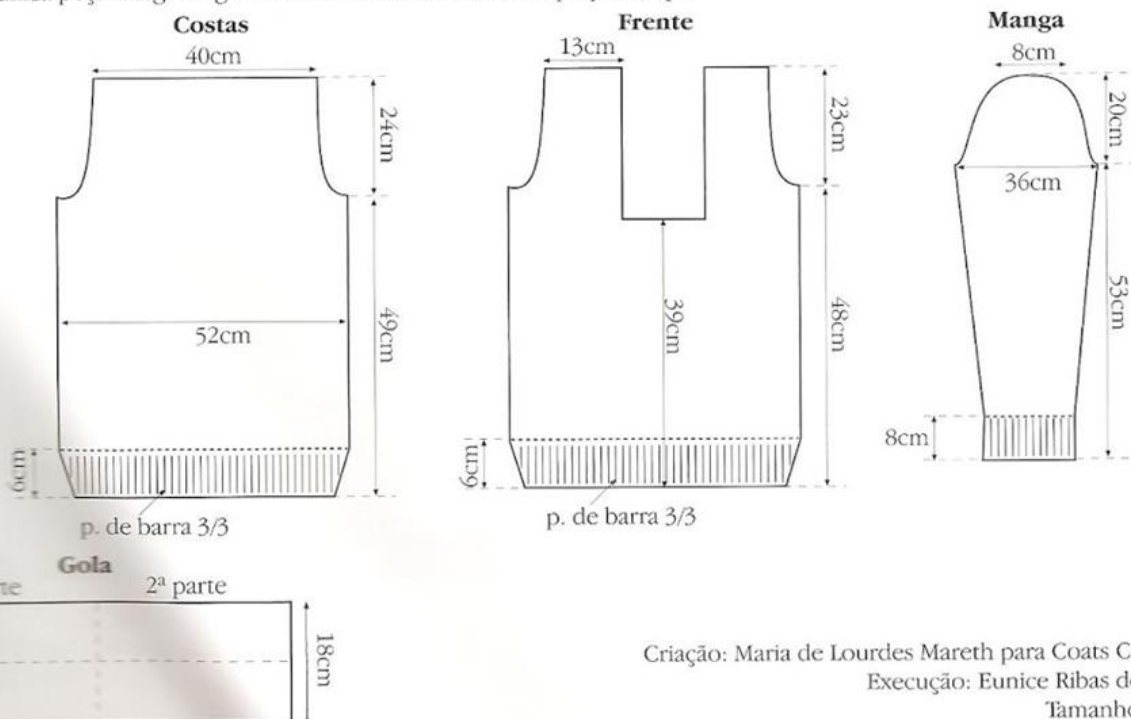
### Execução:

- **Costas** - na ag. nº 4,5 monte 105 p. e trab. 6cm no p. de barra 3/3. Mude para as ag. nº 5 e continue o trabalho no p. fantasia. A 49cm desde o início, arremate nos 2 lados a cada 2 carr. para a formação das cavas 1 vez 5 p., 1 vez 3 p., 1 vez 2 p. e 2 vezes 1 p.. A 24cm desde o início, arremate todos os p. de uma só vez.
- **Frente** - trab. igual as costas e a 39cm desde o início, arremate os 21 p. centrais e trab. cada lado separadamente.
- **Frente direita** - continue o trabalho sobre os 42 p. da lateral esquerda, arrematando na lateral interna a cada 6 carr. 4 vezes 1 p.. A 49cm desde o início arremate na lateral esquerda para a formação da cava igual as costas. A 24cm desde o início da cava arremate os p. restantes de uma só vez.
- **Frente esquerda** - trab. igual a frente direita, invertendo os lados dos arremates.
- **Mangas** - na ag. nº 4,5 monte 45 p. e trab. 8cm no p. de barra 3/3. Mude para as ag. nº 5 e continue o trabalho no p. fantasia, aumentando nos 2 lados a cada 10 carr. 14 vezes 1 p.. A 53cm desde o início, arremate nos 2 lados a cada 2 carr. para o arredondado das mangas 1 vez 5 p., 1 vez 3 p., 1 vez 2 p. e 2 vezes 1 p.. Trab. reto 6 carr. e arremate novamente nos 2 lados a cada 2 carr. 6 vezes 1 p., 3 vezes 2 p. e 1 vez 3 p.. Arremate os p. restantes de uma só vez.

• **Gola** - 1ª parte - na ag. nº 4,5 monte 99 e trab. 18cm no p. de barra 3/3, arremate. Trab. igual para a 2ª parte.

### Montagem e acabamento

• Una os ombros e as laterais frente e costas. Feche as mangas e pregue-as ao redor das cavas. Una as laterais da gola 1ª e 2ª parte, formando uma única peça. Pregue a gola contornando o decote com pequenos p..



Criação: Maria de Lourdes Mareth para Coats Corrente  
Execução: Eunice Ribas de Souza  
Tamanho: 44/46

## BRA 405/09 - Blusa com cachecol

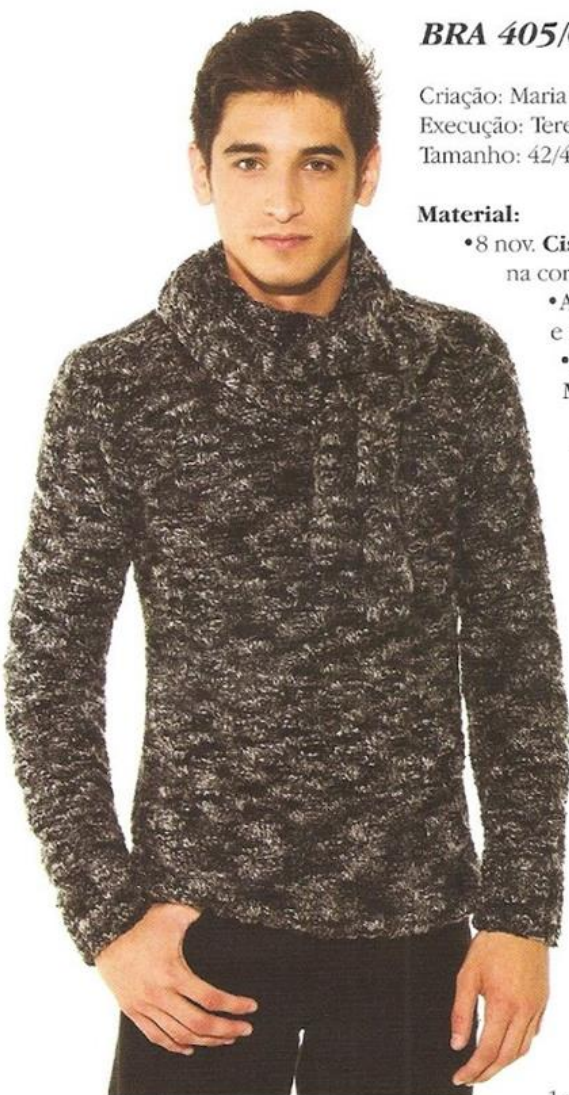
Criação: Maria de Lourdes Mareth

Execução: Terezinha Feltrim

Tamanho: 42/44

### Material:

- 8 nov. **Cisne Artesano** (nov. de 100g.) na cor 9365 (preto mescla),
- Ag. para tricô **Corrente** nº 5,5 e nº 6,5.
- Ag. **Tapstry Corrente Milward** nº18, para as costuras.



**Tensão do ponto:** 15 p. x 23 carr. (medidos sobre p.m. com as ag. nº 5,5).

### Abreviaturas e pontos empregados:

• **p.** - ponto; **ag.** - agulha; **m.** - meia, **t.** - tricô, **carr.** - carreira, **rep.** - repita, **trab.** - trabalhe, **nov.** - novelo, **p.de barra 2/2** - (2 m., 2 t.), **p.fantasia.** - acompanhar o diagrama, **p. de barra 1/1** - (1 m., 1 t.).

### Execução:

• **Costas** - Na ag. nº 5,5, monte 82 p. e trab. 7cm no p. de barra 2/2, aumentando 1 p. no início e no final da carr. (total 84 p. na ag.). Continue o trabalho no p. fantasia e a 48cm desde o início, arremate nos 2 lados a cada 2 carr., para a formação das cavas, 1 vez 4 p., 1 vez 3 p. e 1 vez 1 p.. A 22cm desde o início, das cavas, arremate todos os p. de uma só vez.

• **Frente** - trab. igual as costas e a 12cm desde o início das cavas, arremate os 12 p. centrais para a formação do decote e trab. cada lado separadamente, arrematando na beirada do decote a cada 2 carr., 3 vezes 2 p. e 4 vezes 1 p.. A 22cm desde o início, arremate os p. restantes de uma só vez. Trab. o outro lado igual, invertendo o lado dos arremates.

• **Mangas** - Na ag. nº 5,5 monte 46 p. e trab. 7cm no p. de barra 2/2, arrematando 2 p. no decorrer da última carr., continue o trabalho no p. fantasia, aumentando nos 2 lados a cada 6 carr., 9 vezes 1 p.. A 52cm desde o início, arremate nos 2 lados a cada 2 carr. para o arredondado das mangas,

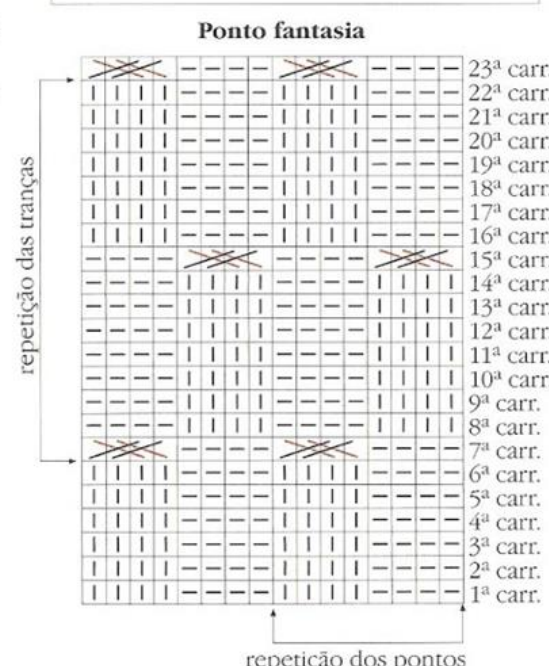
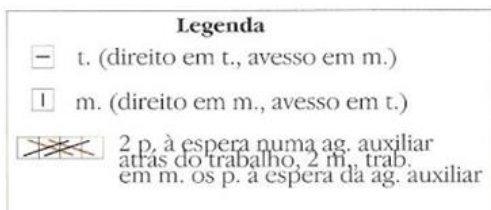
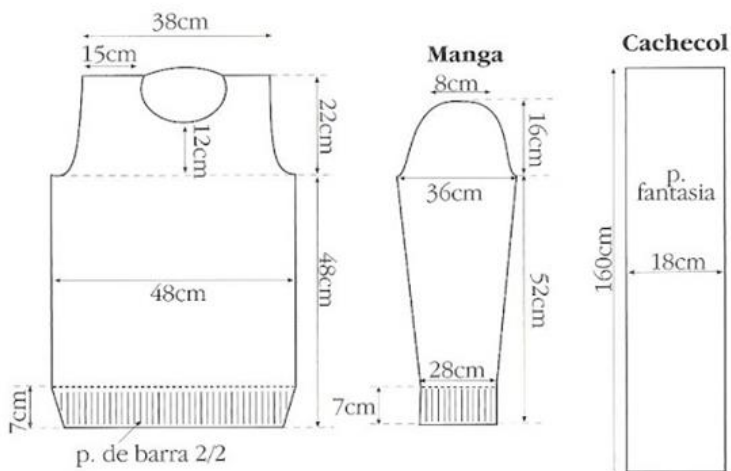
1 vez 4 p., 1 vez 2 p. e 1 vez 1 p.. Trab. reto 4 carr., e arremate novamente nos 2 lados a cada 2 carr., 10 vezes 1 p., 2 vezes 2 p. e 1 vez 3 p.. Arremate os p. restantes de uma só vez.

### Montagem e acabamento

• **Decote** - una um dos ombros, com a ag. nº 5,5, levante 94 p. distribuídos uniformemente ao redor do decote e trab. 3cm no p. de barra 1/1. Arremate. Una o 2º ombro até ao final do acabamento ao redor do decote.

• Una as laterais frente e costas, feche as mangas e pregue-as ao redor das cavas.

• **Cachecol** - na ag. nº 6,5, monte 32 p. e trab. 160cm no p. fantasia, arremate.



## BRA 361/09 - Casaco com zíper

### Material:

- 8 nov. de **Cisne Oveja** (nov. de 100g) na cor 9028 (cinza)
- Ag. para tricô **Corrente** nº 7
- Ag. **Tapestry Corrente Milward** nº 18 para as costuras
- 1 zíper **Opti Corrente** com 65cm de comprimento
- Ag. **Darning Corrente Milward** nº 9 e linha **Drima** para pregar o zíper



**Tensão do ponto:** 10 x 10cm = 12 p. x 18 carr. (medidos sobre o p.m.)

### Abreviaturas e pontos empregados:

- **p.** - ponto; **ag.** - agulha; **m.** - meia; **t.** - tricô; **carr.** - carreira; **rep.** - repita;
- trab.** - trabalho; **nov.** - novelo; **p. de barra 2/2** - (2 m., 2 t.); **p.m.** - (direito em m., avesso em t.); **p. fantasia - nº múltiplo de 6 p. - 1ª e 3ª carr.:** em m.; **2ª e 4ª carr.:** em t.; **5ª carr.:** \*6 m., 2 t.\*, rep. de \*a\* até o final da carr.; **6ª carr.:** acompanhar os p. da ag. m. sobre m. e t sobre t.; **7ª e 9ª carr.:** em m.; **8ª e 10ª carr.:** em t.; **11ª carr.:** 2 m., \*2 t., 6 m.\*, rep. de \*a\* até o final da carr.; **12ª carr.:** acompanhar os p. da ag. m. sobre m. e t. sobre t.; **13ª carr.:** voltar na 1ª carr.

### Execução:

• **Costas** - na ag. monte 78 p. e trab. 8cm no p. de barra 2/2. Continue o trabalho no p. fantasia e a 48cm desde o início arremate nos 2 lados a cada 2 carr. para a formação das cavas 1 vez 4 p. e 2 vezes 1 p.. A 22cm desde o início das cavas arremate os p. de uma só vez.

• **Frente direita** - na ag. monte 42 p. e trab. 8cm no p. de barra 2/2, aumentando 6 p. distribuídos uniformemente no decorrer da última carr. Continue o trabalho do seguinte modo: 1ª carr.: 2 t., 2 m., 36 p., acompanhando o diagrama para a formação das tranças e termine a carr. com 8 p.m.. Trab. as carr. pares (lado avesso do trabalho) em t.. A 48cm desde o início arremate na lateral esquerda para a formação da cava igual as costas. A 14cm desde o início das cavas arremate na lateral direita a cada 2 carr. para a formação do decote 1 vez 16 p. e 7 vezes 1 p.. A 22cm desde o início das cavas arremate os p. restantes de uma só vez.

• **Frente esquerda** - trab. igual a frente direita invertendo a posição dos p. e a lateral

dos arremates.

• **Mangas** - na ag. monte 40 p. e trab. 8cm no p. de barra 2/2, aumentando 10 p. distribuídos uniformemente no decorrer da última carr. Continue o trabalho do seguinte modo: trab. 18 m., 14 p. no motivo de trança para as mangas, 8 vezes 1 p.. A 52cm desde o início arremate nos 2 lados a cada 2 carr. para o arredondado das mangas 1 vez 4 p., 1 vez 3 p., 1 vez 2 p., 1 vez 1 p.. Trab. reto mais 6 carr. e arremate novamente nos 2 lados a cada 2 carr. 3 vezes 2 p.. Arremate os p. restantes de uma só vez.

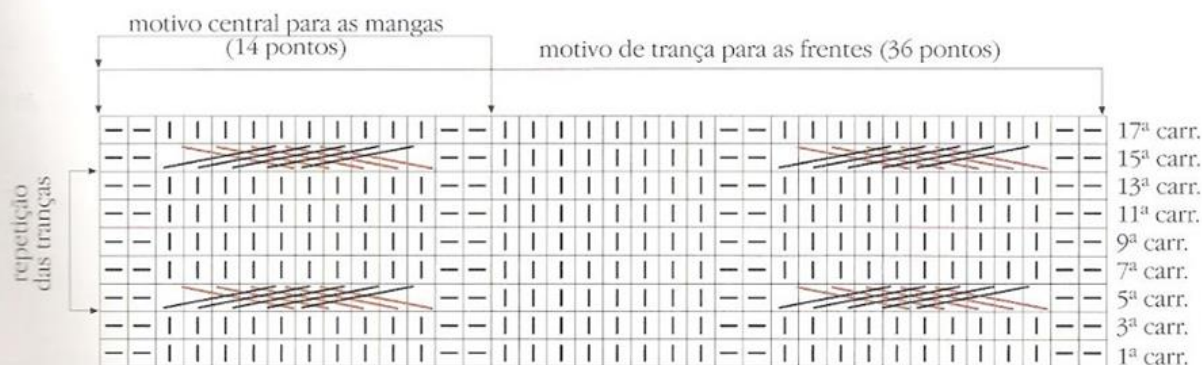
### Montagem e acabamento

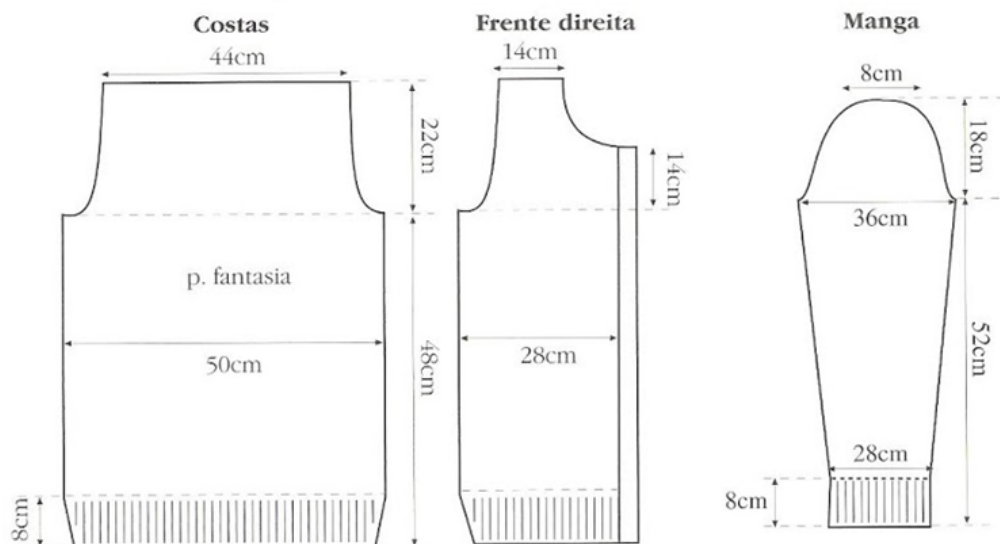
• **Transpasse frente direita** - levante da ponta da barra até o decote 104 p. distribuídos uniformemente e trab. 4 carr. em t. arremate. Trab. igual para o transpasse da frente esquerda, levantando os p. do decote para a ponta da barra.

• **Gola** - una os ombros frentes e costas. Levante 88 p. distribuídos uniformemente ao redor do decote e trab. 2 carr. em t., aumentando 18 p. distribuídos uniformemente no decorrer da próxima carr. Continue o trabalho no p. de barra 2/2. A 15cm desde o início arremate os p. de uma só vez.

• **Una** as laterais frente e costas, feche as mangas e pregue-as ao redor das cavas.

### Motivo de trança

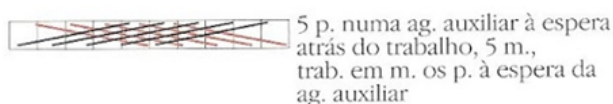




### Legenda

— tricô

I meia



Nota - as carr. pares trab. em tricô

Criação: Maria de Lourdes Mareth para Coats Corrente  
Execução: Neusa de Candido Ribeiro  
Tamanho: 44/46

## BRA 231/09 - Blusa gola alta

### Material:

- 8 nov. de **Cisne Acalanto** (nov. de 100g) na cor 4025 (marrom)
- Ag. para tricô **Corrente** nº 4 e nº 4,5
- Ag. **Tapstry Corrente Milward** nº 18 para as costuras
- 4 botões tamanho médio

**Tensão do ponto:** 10 x 10cm = 20 p. x 28 carr. (medidos sobre o p.m.)

### Abreviaturas e pontos empregados:

• **p.** - ponto; **ag.** - agulha; **m.** - meia; **t.** - tricô; **carr.** - carreira; **rep.** - repita; **trab.** - trabalhe; **nov.** - novelo; **j.** - junto; **laç.** - laçada; **p. de barra 3/3** - (3 m., 3 t.); **motivo para a formação das tranças** - acompanhar o diagrama; **casa para o botão** - (2 p. j. em m., laç.); **p. de barra 1/1** - (1m., 1t.).

### Execução:

- **Costas** - na ag. nº 4 monte 90 p. e trab. 6cm no p. de barra 3/3, aumentando 20 p. no decorrer da última carr.. Mude para as ag. nº 4,5 e continue o trabalho acompanhando o diagrama para a formação das tranças. A 48cm desde o início, arremate nos 2 lados a cada 2 carr. para a formação das cavas 1 vez 4 p., 1 vez 3 p. e 1 vez 2 p.. A 23cm desde o início arremate os p. de uma só vez.
- **Frente** - trab. igual as costas e a 42cm desde o início, arremate os 12 p. centrais e trab. cada lado separadamente.
- **Frente direita** - a 48cm desde o início arremate para a formação da cava igual as costas, somente na lateral esquerda. A 20cm desde o início da abertura central arremate na lateral direita a cada 2 carr. para a formação do decote 1 vez 6 p. e 2 vezes 4 p.. A 23cm desde o início das cavas arremate todos os p. de uma só vez. Trab. o outro lado igual, invertendo os lados dos arremates.
- **Mangas** - na ag. nº 4 monte 48 p. e trab. 6cm no p. de barra 3/3, aumentando 20 p. distribuídos uniformemente no decorrer da última carr.. Mude para as ag. nº 4,5 e continue o trabalho acompanhando o diagrama para a formação das tranças e simultaneamente aumente nos 2 lados a cada 16 carr. 4 vezes 1 p.. A 53cm desde o início arremate nos 2 lados a cada 2 carr. para o arredondado das mangas 1 vez 4 p., 1 vez 3 p. e 1 vez 1 p.. Trab. reto mais 4 carr. e arremate novamente nos 2 lados a cada 2 carr. 13 vezes 1 p., 3 vezes 2 p. e 1 vez 3 p.. Arremate os p. restantes de uma só vez.

### Montagem e acabamento

- Una os ombros frente e costas.
- **Transpasse frente direita** - na ag. nº 4 monte 8 p. e trab. 20cm no p. de barra 1/1, arremate. Pregue esta tira do p. de barra 1/1 na abertura na lateral esquerda com pequenos p..
- **Transpasse frente esquerda** - (lado interno) na ag. nº 4 monte 13 p. e trab. 20cm no p. de barra 1/1, fazendo no centro da tira 3 casas para os botões a espaços regulares. Trab. a outra tira igual para a lateral externa sem as casas. Pregue as tiras na abertura





central do lado esquerdo, uma sobre a outra com pequenos p., deixando a extremidade superior e a lateral externa aberta, acompanhando o modelo.

•**Gola** - com a ag. n° 4 levante 101 p. sendo os p. somente na frente esquerda na tira do transpasse lado externo. Trab. 20cm no p. de barra 1/1 e arremate. Vire metade da gola para o lado interno e prenda-o contornando o decote com pequenos p., acompanhando o modelo. Pregue os botões.

Criação: Maria de Lourdes Mareth para Coats Corrente

Execução: Terezinha Feltrin

Tamanho: 44/46

### Legenda

☐ tricô

▮ meia



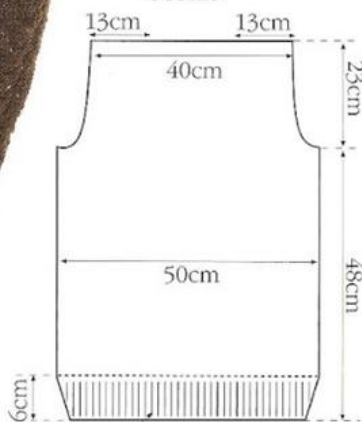
**Nota - carr. pares trab. em tricô (lado avesso do trabalho)**

3 p. numa ag. auxiliar à espera na frente do trabalho, 3 m., trab. em m. os p. à espera da ag. auxiliar



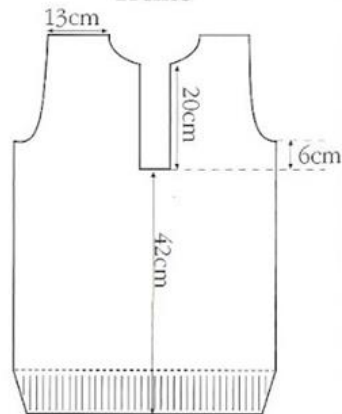
3 p. numa ag. auxiliar à espera atrás do trabalho, 3 m., trab. em m. os p. à espera da ag. auxiliar

### Costas

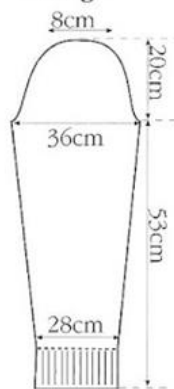


p. de barra 3/3

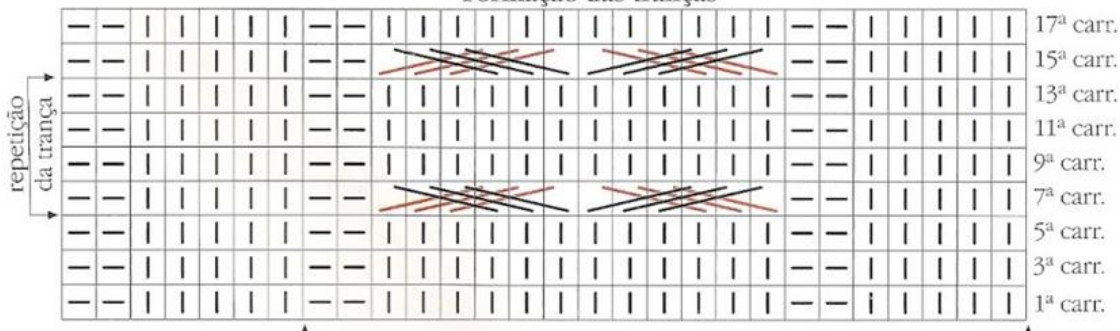
### Frente



### Manga



### Formação das tranças



repetição dos pontos



## BRA 393/09 - Casaco com laço de cetim

### Material:

- 3 nov. de **Cisne Candy** (nov. de 100g) na cor BC (branco)
- ag. para tricô **Corrente** nº 6
- ag. **Tapestry Corrente Milward** nº 18 para as costuras
- 3 colchetes de pressão **Corrente Milward**
- 1 laço de fita de cetim branco



**Tensão do ponto** - 10 x 10cm = 10 p. x 16 carr. (medido sobre o p.m.)

### Abreviaturas e pontos empregados:

• **p.** - ponto; **ag.** - agulha; **m.** - meia; **t.** - tricô; **carr.** - carreira; **rep.** - repita; **trab.** - trabalhe; **nov.** - novelo; **cordões de tricô** - (direito e avesso em t.); **p.m.** - (direito em m., avesso em t.)

### Execução:

• **Costas** - Na ag. monte 61 p. e trab. 2 carr. em t., continue o trabalho no p. m.. A 33cm desde o início arremate 32 p. distribuídos uniformemente no decorrer da próxima carr. (total 29 p. na ag.). Trab. reto por mais 3cm e arremate nos dois lados para a formação das cavas a cada 2 carr. 1 vez 2 p. e 1 vez 1 p. A 14cm desde o início, arremate todos os p. de uma só vez.

• **Frente direita** - na ag. monte 30 p. e trab. 2 carr. em t., continue o trabalho do seguinte modo: trab. os 3 p. iniciais em cordões de t. para o transpasse e os p. restantes no p. m.. A 33cm desde o início arremate 6 p. distribuídos uniformemente no decorrer da última carr. (total 24 p. na ag.). Trab. reto por mais 3cm. Arremate na lateral esquerda para a formação da cava, igual as costas. A 8cm desde o início da cava, arremate para a formação do decote a cada 2 carr. 1 vez 7 p., 1 vez 2 p. e 1 vez 1 p. A 14cm desde o início da cava, arremate todos os p. de uma só vez.

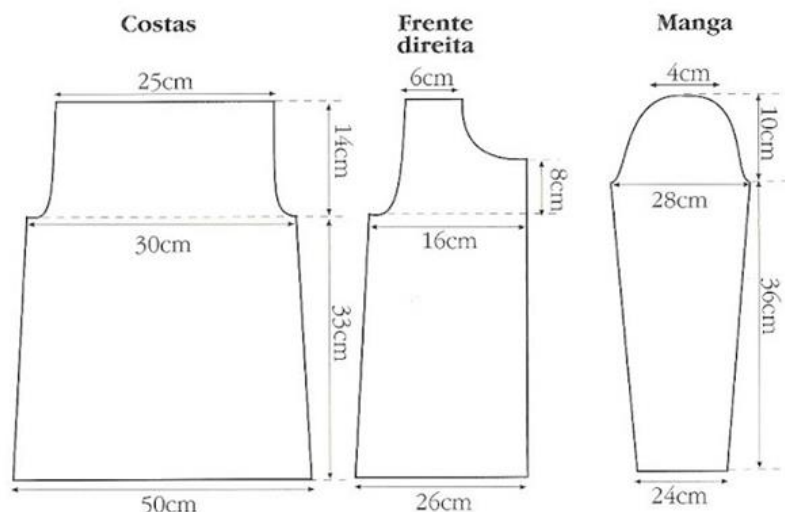
• **Frente esquerda** - Trab. igual a frente direita, sem as casas e invertendo os lados dos transpasses e dos arremates.

• **Mangas** - Na ag. monte 26 p. e trab. 2 carr. em t., continue trabalhando no p. m., aumentando nos dois lados a cada 16 carr. 3 vezes 1 p. A 36cm desde o início, para o arredondado das mangas, arremate nos dois lados a cada 2 carr. 2 vezes 2 p., 5 vezes 1 p. e 2 vezes 2 p. Arremate todos os p. de uma só vez.

### Montagem e acabamento

• Una os ombros e as laterais, frente e costas.

• **Gola** - Com a ag. levante 41 p. distribuídos uniformemente ao redor do decote e trab. 10cm em cordões de t.. Arremate. Feche as mangas e pregue-as ao redor das cavas e pregue os colchetes de pressão na pala do casaco. Pregue o laço de fita na pala acompanhando o modelo. Vire os punhos para o lado direito do trabalho e prenda sobre a costura lateral com pontinhos invisíveis.



Criação e execução: Mércia Maria Dias para Coats Corrente  
Tamanho 4/6 anos

## BRA 329/09 - Casaquinho moderno

Criação: Maria de Lourdes Mareth para Coats

Corrente

Execução: Eunice Ribas de Souza

Tamanho: 4/5 anos

### Material:

- 4 nov. de **Cisne Lume** (nov. de 100g) na cor 47 (magenta)
- Ag. para tricô **Corrente** nº 4
- Ag. **Tapestry Corrente Milward** nº 18 para as costuras
- 3 botões



**Tensão do ponto:** 10 x 10cm = 27 p. x 32 carr. (medidos sobre o p. fantasia)

### Abreviaturas e pontos empregados:

• **p.** - ponto; **ag.** - agulha; **m.** - meia; **t.** - tricô; **carr.** - carreira; **rep.** - repita; **trab.** - trabalhe; **nov.** - novelo; **j.** - junto; **laç.** - laçada; **p. de barra 1/1** - (1 m., 1 t.); **cordões de t.** - (direito e avesso em t.); **p. fantasia - nº múltiplo de 14 + 2 p.** - **1ª e 9ª carr.:** em t.; **2ª e 10ª carr.:** em m.; **3ª, 5ª e 7ª carr.:** \*2 t., 5 m., 2 t., 1 m., 1 t., 1 m., 1 t., 1 m.\*; rep. de \*a\* e termine a carr. com 2 t.; **4ª, 6ª e 8ª carr.:** \*2 m., 5 t., 2 m., 1 m., 1 t., 1 m., 1 t., 1 m.\*; rep. de \*a\* e termine a carr. com 2 m.; **11ª, 13ª e 15ª carr.:** \*3 t., 1 m., 1 t., 1 m., 1 t., 2 t., 5 m.\*; rep. de \*a\* e termine a carr. com 2 t.; **12ª, 14ª e 16ª carr.:** \*2 m., 1 t., 1 m., 1 t., 1 m., 1 t., 2 m., 5 t.\*; rep. de \*a\* e termine a carr. com 2 m.; **17ª carr.:** voltar na 1ª carr.; **casa para o botão** - (2 p. j. em t., laç.).

### Execução:

• **Costas** - na ag. monte 64 p. e trab. 3cm no p. de barra 1/1, aumentando 4 p. distribuídos uniformemente no decorrer da última carr. Continue o trabalho no p. fantasia e a 26cm desde o início, arremate nos 2 lados a cada 2 carr. para a formação das cavas 1 vez 4 p., 1 vez 2 p. e 1 vez 1 p.. A 14cm desde o início arremate os p. de uma só vez.

• **Frente direita** - na ag. monte 43 p. e trab. os 5 primeiros p. em cordões de t. para o transpasse, trab. os 38 p. restantes no p. de barra 1/1. Na 7ª carr. desde o início, trab. a 2 p. da borda na lateral direita a 1ª casa para o botão. Rep. mais 2 casas à espaços regulares. A 3cm desde o início, aumente 4 p. distribuídos uniformemente no decorrer da próxima carr. Continue o trabalho do seguinte modo: 5 p. em cordões de t. para o transpasse e 42 p. no p. fantasia, iniciando o p. fantasia, 1ª carr.: em t.; 2ª carr.: em m.; 3ª carr.: \*1 m., 1 t., 1 m., 1 t., 1 m., 2 t., 5 m., 2 t.\*; rep. de \*a\* até o final da carr. A 21cm desde o início para a formação da gola aumente a cada 2 carr. na lateral direita 19 vezes 1 p. e ao mesmo tempo avance 1 p. em t. sobre o p. fantasia, também a cada 2 carr. A 26cm desde o início, arremate na lateral esquerda para a formação da cava igual as costas. A 14cm desde o início da cava arremate os 16 p. fantasia da lateral esquerda para a formação do ombro e continue trabalhando os 24 p. em cordões de t. mais 9cm e arremate.

• **Frente esquerda** - trab. igual a frente direita invertendo o lado do transpasse, gola e também da cava, sem as casas para os botões.

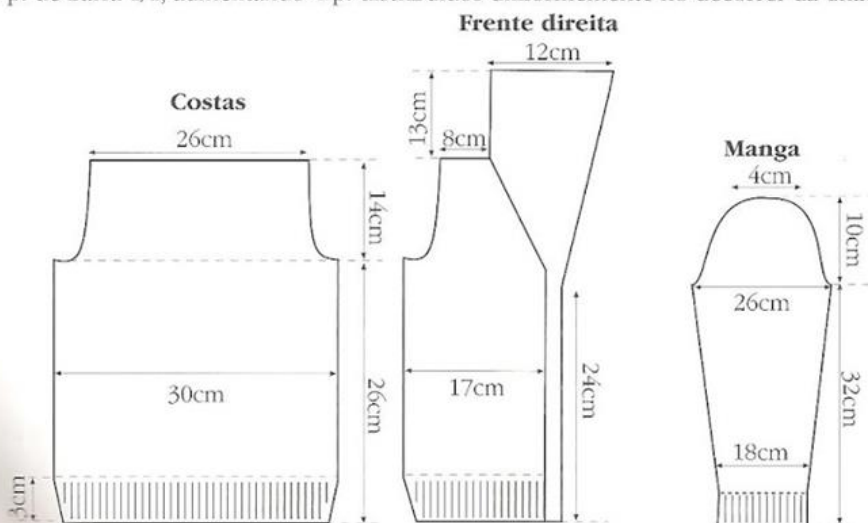
• **Mangas** - na ag. monte 38 p. e trab. 3cm no p. de barra 1/1, aumentando 4 p. distribuídos uniformemente no decorrer da última carr. Continue o trabalho no p. fantasia aumentando nos 2 lados a cada 10 carr. 7 vezes 1 p. A 32cm desde o início arremate nos 2 lados a cada 2 carr. para o arredondado das mangas 1 vez 4 p., 1 vez 2 p., 6 vezes 1 p., 1 vez 2 p. e 2 vezes 3 p.. Arremate os p. restantes de uma só vez.

### Montagem e acabamento

• Una os ombros e as laterais frente e costas.

• Feche as mangas e pregue-as ao redor das cavas. Una as laterais da gola, lado direito e esquerdo e pregue-a ao redor do decote das costas com pequenos p. Pregue os botões.

• Vire os 3cm do p. de barra 1/1 das mangas para o lado direito do trabalho.



## BRA 340/09 - Blusa com babados

Criação: Maria de Lourdes Mareth para Coats Corrente

Execução: Eunice Ribas de Souza

Tamanho: 5/6 anos

### Material:

- 3 nov. de **Cisne Teen** (nov. de 100g) na cor 6904 (rosa)
- Ag. para tricô **Corrente** nº 5,5, nº 4,5 e nº 3,5
- Ag. **Tapestry Corrente Milward** nº 18 para as costuras
- 3 botões pequenos



**Tensão do ponto:** 10 x 10cm = 18 p. x 24 carr. (medidos sobre o p.m. com as ag. nº 4,5)

### Abreviaturas e pontos empregados:

- **p.** - ponto; **ag.** - agulha; **m.** - meia; **t.** - tricô; **carr.** - carreira;
- **rep.** - repita; **trab.** - trabalhe; **nov.** - novelo; **j.** - junto;
- **laç.** - laçada; **p. de barra 1/1** - (1 m., 1 t.); **p.m.** - (direito em m., avesso em t.); **casa para o botão** - (2 p. j. em m., laç.); **babados** - na ag. nº 5,5 monte o nº necessário de pontos para cada um dos babados e trab. do seguinte modo:
- **1ª carr.:** em t.; **2ª carr.:** em m.; **3ª carr.:** em m.; **4ª carr.:** em t.;
- **5ª e 7ª carr.:** mudar para a ag. nº 4,5 e trab. \*2 p. j. em m., 2 m.\* rep. de \*a\* até o final da carr.; **6ª carr.:** em t.; **8ª carr.:** arrematar os p. em t. com a ag. nº 3,5 para franzir levemente.

### Execução:

- **Costas** - na ag. nº 4,5 monte 78 p. e trab. do seguinte modo:

\*1ª carr.: (lado direito do trabalho) em t.; 2ª carr.: em t.. Trab. 16 carr. no p.m.\*, rep. de \*a\* mais uma vez e termine trabalhando as duas primeiras carr.. Simultaneamente arremate nos 2 lados a cada 10 carr. 5 vezes 1 p. e continue o trabalho somente no p.m.. A 28cm desde o início, arremate nos 2 lados a cada 2 carr. para a formação das cavas 1 vez 3 p. e 1 vez 2 p. e a 12cm desde o início das cavas arremate os p. de uma só vez.

• **Frente** - trab. igual as costas e a 6cm desde o início das cavas arremate os 12 p. centrais para a formação do decote e trab. cada lado separadamente, arrematando na beirada do decote a cada 2 carr. 2 vezes 2 p. e 2 vezes 1 p.. A 12cm desde o início das cavas arremate os p. restantes de uma só vez. Trab. o outro lado igual invertendo o lado dos arremates.

• **Mangas** - na ag. nº 4,5 monte 52 p. e trab. igual a frente e costas, arrematando nos 2 lados a cada 10 carr. 5 vezes 1 p.. A 28cm desde o início arremate nos 2 lados a cada 2 carr. para o arredondado das mangas 1 vez 3 p. e 1 vez 2 p.. Trab. reto 4 carr. e arremate novamente nos 2 lados a cada 2 carr. 6 vezes 1 p., 1 vez 2 p. e 1 vez 3 p.. Arremate os p. restantes de uma só vez.

• **Babados** - frente - trab. cada babado separadamente acompanhando a receita - contorno da barra - 1º babado: monte 130 p. na ag.; 2º babado: monte 120 p. na ag.; 3º babado: monte 110 p. na ag.. Trab. igual mais 3 babados para as costas.

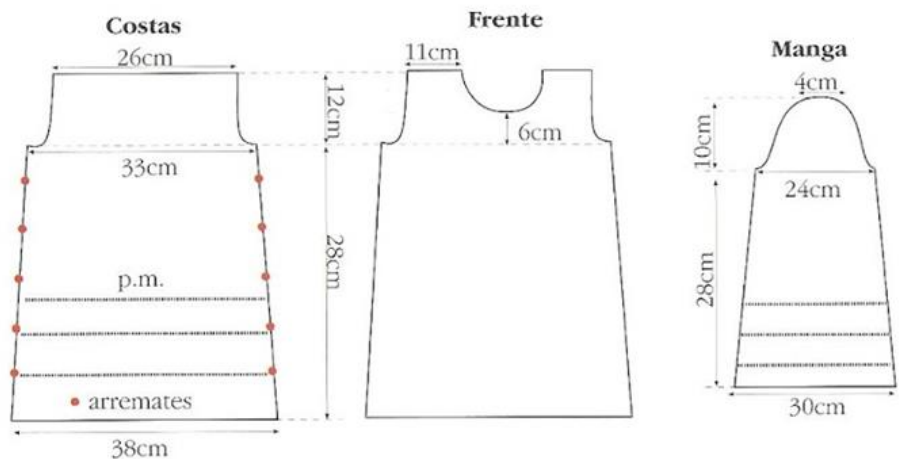
• **Mangas** - para a barra da manga - 1º babado: monte 97 p. na ag.; 2º babado: monte 87 p. na ag.; 3º babado: monte 77 p. na ag.; trab. igual para as duas mangas.

### Montagem e acabamento

• Pregue os babados na frente, costas e mangas, acompanhando o modelo. Una o ombro frente e costas lado direito da blusa.

• **Decote** - com a ag. nº 4,5 levante 62 p. distribuídos uniformemente ao redor do decote e trab. 2 carr. no p.m. para o lado interno do decote e mais 2 carr. no p. de barra 1/1, arremate.

• **Transpasse ombro esquerdo** - com a ag. nº 4,5 levante 24 p. distribuídos uniformemente e trab. 5 carr. no p. de barra 1/1, fazendo na 3ª carr. 3 casas a espaços regulares. Una as laterais da blusa frente e costas. Feche as mangas e pregue-as ao redor das cavas. Pregue os botões no ombro das costas, lado esquerdo.



## BRA 343/09 - Cachecol e gorro com pompons

### Material:

- 3 nov. de **Cisne Plush** (nov. de 100g) na cor 16 (lilás)
- Ag. para tricô **Corrente** nº 4,5
- Ag. **Tapestry Corrente Milward** nº 18 para as costuras

**Tensão do ponto:** 10 x 10cm = 18 p. x 22 carr. (medidos sobre o p.m.)

### Abreviaturas e pontos empregados:

- **p.** - ponto; **ag.** - agulha; **m.** - meia; **t.** - tricô; **carr.** - carreira;
- trab.** - trabalhe; **nov.** - novelo; **p. de barra 1/1** - (1 m., 1 t.);
- p. de barra 3/3** - (3 m., 3 t.)

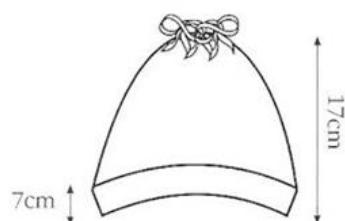
### Execução:

• **Cachecol** - na ag. monte 39 p. e trab. no p. de barra 3/3. A 80cm desde o início para a formação da abertura, arremate o p. central e trab. cada lado separadamente, 19 p. para cada lado. A 90cm desde o início, monte na ag. o p. central que foi arrematado e continue novamente o trabalho sobre os 39 p.. A 115cm desde o início, arremate todos os p. de uma só vez. Faça 4 pompons no tamanho desejado e pregue-os nas extremidades.

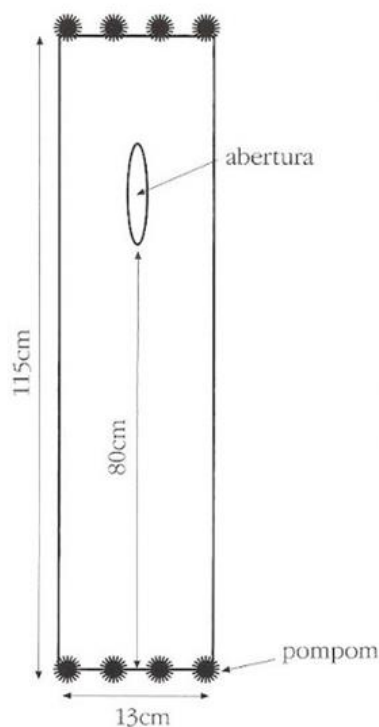
• **Gorro** - na ag. monte 80 p. e trab. 10cm no p. de barra 1/1. Continue o trabalho no p. de barra 3/3 e a 25cm desde o início, usando fio duplo passe por todos os p. e amarre firmemente para franzir. Una as laterais do gorro com pequenos p.. Vire 5cm do p. de barra 1/1 para o lado direito do trabalho. Faça vários laços com 1 fio da Cisne Plush e pregue-os no topo do gorro acompanhando o modelo.



**Gorro**



**Cachecol**



Criação: Maria de Lourdes Mareth para Coats Corrente

Execução: Maria Lúcia Andreu

Tamanho: 5/6 anos

## BRA 368/09 - Xale e casaquinho

### Material:

- 5 nov. de **Cisne Suavita** (nov. de 100g) na cor 503 (salmão)
- Ag. para tricô **Corrente** n° 4,5
- Ag. **Tapestry Corrente Milward** n° 18 para as costuras
- Ag. de alumínio para crochê **Corrente** 4 mm
- Fita de cetim para contornar o xale e fazer o laço
- Aplicações em formato de borboleta na cor salmão
- 3 botões pequenos



**Tensão do ponto:** 10 x 10cm = 17 p. x 34 carr. (medidos sobre o p.m.)

### Abreviaturas e pontos empregados:

• **p.** - ponto; **ag.** - agulha; **m.** - meia; **t.** - tricô; **carr.** - carreira; **rep.** - repita; **trab.** - trabalhe; **nov.** - novelo; **j.** - junto; **laç.** - laçada; **cordões de t.** - (direito e avesso em t.); **p.m.** - (direito em m., avesso em t.); **casa para o botão** - (2 p. j. em t., laç.); **mate simples** - tire 1 p. sem fazer em m., 1 m., derrube o p. sem fazer sobre o p.m.; **p.b.** - p. baixo; **p.a.d.** - p. alto duplo; **p. fantasia em tricô - n° múltiplo de 7 + 2 p. para as bordas - 1ª carr.:** 1 t. de borda, 2 m., \*tire 1 p. sem fazer em m., 1 m., laç., 1 m. e com a ag. esquerda derrube o p. sem fazer sobre o (p.m., a laç. e o p.m.) da ag. direita, 4 m.\*, rep. de \*a\* e termine a carr. com 2 m., 1 t. de borda; **2ª carr. e todas as pares:** em t.; **3ª carr.:** 1 t. de borda, 1 m., \*2 p. j. em m., laç., 1 m., laç., 1 mate simples, 2 m.\*, rep. de \*a\* e termine a carr. com 1 m., 1 t. de borda; **5ª carr.:** 1 t. de borda, \*2 p. j. em m., laç., 3 m., laç., 1 mate simples\*, rep. de \*a\* e termine a carr. com 1 mate simples, 1 t. de borda; **7ª carr.:** voltar na 1ª carr.



### Execução:

• **Casaquinho - costas** - na ag. monte 44 p. e trab. 8 carr. em t. (4 cordões de t.). Continue o trabalho no p.m. e a 17cm desde o início arremate nos 2 lados a cada 2 carr. para a inclinação das cavas raglan do seguinte modo: (lado direito do trabalho) 1 t., 1 mate simples, 38 m., 2 p. j. em m., 1 t.; (lado avesso do trabalho) em t.; próxima carr.: 1 t., 1 mate simples, 36 m., 2 p. j. em m., 1 t.; continue arrematando deste modo até restarem somente 10 p. na ag., arremate os p. restantes de uma só vez.

• **Frente direita** - na ag. monte 26 p. e trab. 8 carr. em t. (4 cordões de t.). Continue o trabalho do seguinte modo: **1ª carr.:** 5 p. em t. para o transpasse, 2 m., tire 1 p. sem fazer em m., 1 m., laç., 1 m. com a ag. esquerda derrube o p.m. sem fazer sobre os 3 últimos p. da ag. direita, 4 m., tire 1 p. sem fazer em m., 1 m., laç., 1 m., com a ag. esquerda derrube o p. sem fazer sobre os 3 últimos p. da ag. direita, 9 m.; **2ª carr. e todas as pares:** em t.; **3ª carr.:** 5 t. para o transpasse, 1 m., 2 p. j. em m., laç., 1 m., laç., 1 mate simples, 2 m., 2 p. j. em m., laç., 1 m., laç., 1 mate simples, 8 m.; **5ª carr.:** 5 t. para o transpasse, 2 p. j. em m., laç., 3 m., laç., 1 mate simples, 2 p. j. em m., laç., 3 m., laç., 1 mate simples, 7 m.; **7ª carr.:** voltar na 1ª carr. A 14cm desde o início, trab. a 2 p. da borda a 1ª casa para o botão e rep. a 2ª casa com 6cm de espaço.

A 17cm desde o início arremate na lateral esquerda para a inclinação da cava raglan igual a lateral esquerda das costas. A 25cm desde o início, arremate na lateral direita a cada 2 carr. para a formação do decote 1 vez 4 p., 1 vez 3 p., 1 vez 2 p. e 2 vezes 2 p..

• **Frente esquerda** - trab. igual a frente direita invertendo o lado do transpasse e a lateral dos p. em m., sem as casas e invertendo a lateral da inclinação para a cava.

• **Mangas** - na ag. monte 30 p. e trab. 10 carr. em t. (5 cordões de t.). Continue o trabalho no p.m. aumentando nos 2 lados a cada 8 carr. 5 vezes 1 p.. A 19cm desde o início arremate nos 2 lados para a inclinação das cavas raglans igual as costas e arremate os p. restantes de uma só vez.

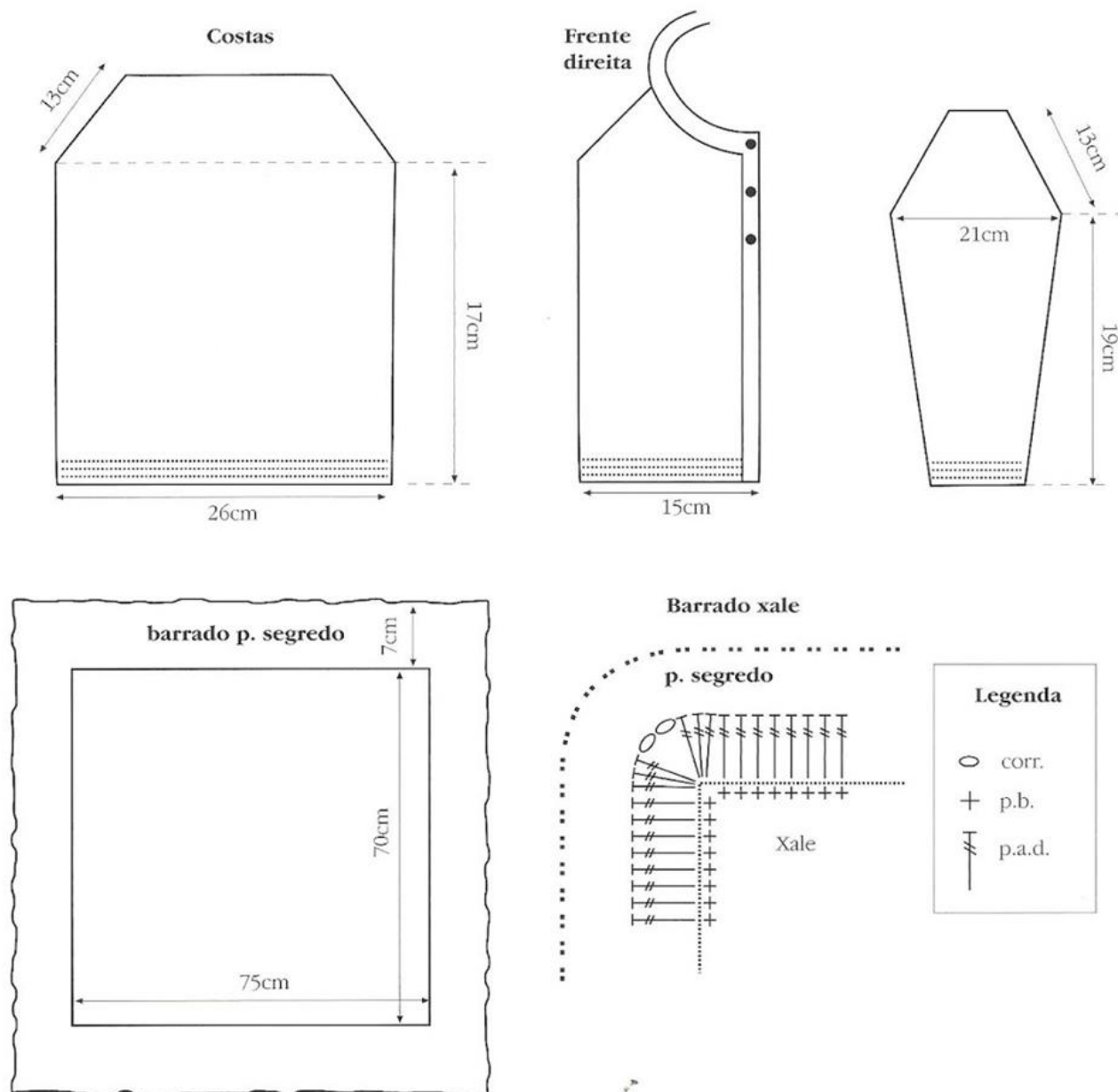
### Montagem e acabamento

• Una as laterais frente e costas, feche as mangas e pregue-as ao redor das cavas.

• **Decote** - levante 60 p. distribuídos ao redor do decote e trab. 6 carr. em t. (3 cordões de t.) e faça na lateral direita a 2 p. da borda na 3ª carr. a 3ª casa para o botão. Arremate todos os p. bem firme para arredondar o decote. Vire os punhos das mangas para o lado direito do trabalho e pregue os botões. Com a ag. para crochê trab. uma carr. do p. segredo contornando a barra, frente e o decote, acompanhando o modelo.

• **Xale** - na ag. monte 128 p. e trab. no p. fantasia e a 70cm desde o início, arremate.

• **Acabamento** - com a ag. para crochê trab. ao redor de todo o xale uma carr. do p.b. e uma carr. de p.a. duplo. Trab. 7cm do p. segredo para a formação do barrado acompanhando o modelo. Passe a fita na carr. do p. alto em crochê com espaço de 3 em 3 p.a.. Faça um laço com a fita no tamanho desejado e aplique em um dos cantos do xale, juntamente com as aplicações para o decote.



Criação: Maria de Lourdes Mareth para Coats Corrente

Execução: Ana Maria Carvalho

Tamanho: 75 x 70cm (xale sem barrado)

1 a 3 meses (casaquinho)

## BRA 382/09 - Casquinho e jardineira

### Material:

- 2 nov. de Cisne BBs (nov. de 100g) na cor 2304 (salmão)
- 1 nov. de Cisne Super Bebe com acetato (nov. de 100g) na cor 2003 (salmão)
- Ag. para tricô Corrente nº 3,5 e n 4,5
- Ag. Tapestry Corrente Milward nº18 para as costuras
- 3 botões decorados e 2 botões pequenos para a jardineira



**Tensão do ponto** - 10 x 10cm = 20 p. x 26 carr. (medidos sobre o p.m. com o fio Cisne BBs e ag. nº 4,5)

### Abreviaturas e pontos empregados:

• **p.** - ponto; **ag.** - agulha; **m.** - meia; **t.** - tricô; **carr.** - carreira; **rep.** - repita; **trab.** - trabalhe; **nov.** - novelo; **j.** - junto; **laç.** - laçada; **cordões de t.** - (direito e avesso em t.); **p.m.** - (direito em m., avesso em t.); **casa para o botão** - (2 p.j. em t., laç.); **p. fantasia - múltiplo de 4 p.** - 1ª carr. e todas as ímpares - em t., 2ª carr. - \*3 p. no mesmo p. de base (1m., 1 t. e 1m.), 3 p. j. em t.\*, rep. de \*a\* e termine a carr. com 3 p. j. em t., 4ª carr. - \*3 p. j em t., 3 p. no mesmo p. de base (1m., 1 t. e 1m.)\*, rep. de \*a e termine a



carr. com 3 p. no mesmo p. de base, 6ª carr. - voltar na 2ª carr.

### Execução:

• **Casaquinho** - Com Cisne BBS, na ag. nº 4,5 monte 110 p. e trab. 6 carr. em t. (3 cordões de t.), aumentando 10 p. distribuídos uniformemente no decorrer da última carr. Continue o trabalho no p. fantasia, trabalhando os 4 primeiro e os 4 últimos p. em cordões de t. para a formação do transpasse, e a 8cm desde o início, trab. na lateral direita á 2 p. de borda a primeira casa para o botão. Rep. mais 1 casa com espaço de 7cm. A 15cm desde o início, continue o trabalho somente sobre os 32 primeiros p. da ag. para a formação da frente direita e deixe os p. restantes à espera numa ag. auxiliar. Arremate na lateral interna, para a formação da cava, a cada 2 carr. 1 vez 2 p. e 2 vezes 1 p. A 5cm desde o início da cava, arremate na lateral direita para a formação do decote, a cada 2 carr. 1 vez 11 p., 2 vezes 2 p. e 1 vez 1 p. A 10cm desde o início da cava arremate todos os p. de uma só vez. Para a formação das costas, trab. agora sobre os 56 p. centrais, arrematando nos dois lados para a formação das cavas igual a frente direita. A 10cm desde o início das cavas, arremate todos os p. de uma só vez. Trab. Os 32 p. restantes para a formação da frente esquerda, igual a frente direita invertendo os lados dos arremates e sem as casas para os botões.

• **Mangas** - Com Cisne BBS, na ag. nº 4,5 monte 36 p. e trab. 6 carr. em t. (3 cordões de t.) aumentando 4 p. distribuídos uniformemente no decorrer da última carr. (total de 40 p. na ag.). Continue o trabalho no p. fantasia aumentando nos dois lados a cada 10 carr. 2 vezes 1 p. A 16cm desde o início, arremate nos dois lados para o arredondado das mangas, a cada 2 carr. 2 vezes 2 p., 5 vezes 1 p., 2 vezes 2 p. e 1 vez 3 p. Arremate todos os p. de uma só vez.

### Montagem e acabamento

• **Decote** - Una os ombros, frente e costas. Com Cisne BBS, e ag. nº 4,5 levante 70 p. distribuídos uniformemente ao redor do decote e trab. 6 carr. em t. (3 cordões de t.). Trabalhando na 3ª carr. à 2 p. da borda a 3ª casa para o botão. Feche as mangas e pregue-as ao redor das cavas, pregue os botões.

• **Jardineira** - Comece pelo punho de uma das pernas. Com Cisne Super Bebê com acetato, na ag. nº 3,5 monte 52 p. e trab. 6 carr. em t. (3 cordões de t.). Continue o trabalho no p. m., aumentando nos dois lados a cada 10 carr. 5 vezes 1 p. A 16cm desde o início, aumente nos dois lados todas as carr. 2 vezes 1 p. e deixe os p. à espera numa ag. auxiliar. Trab. a outra perna igual.

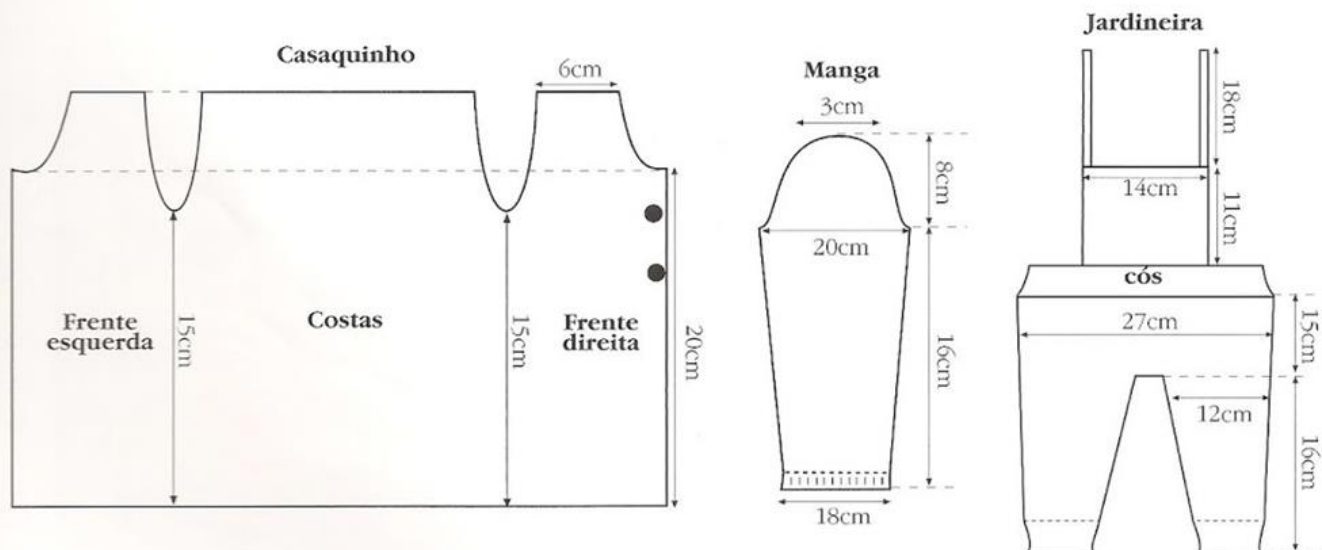
• **Corpo da jardineira** - Coloque todos os p. numa única ag. e continue o trabalho no p.m. até completar mais 15cm. Agora para a formação dos cós da calça, trab. 4 carr. no p. m. para o lado direito do trabalho, 1 carr. de t. para marcar a vira do cós e trab. mais 4 carr. no p.m.. Arremate todos os p. de uma só vez.

• **Peitinho da jardineira** - Com Cisne Super Bebe, na ag. nº 3,5, monte 34 p. e trab. do seguinte modo: 4 p. iniciais em cordões de t. 26 p. no p. m. e os 4 p. finais em cordões de t. A 10cm desde o início, trab. 6 carr. em t. (3 cordões de t.), arremate os 26 p. centrais. Continue o trabalho separadamente nos 4 p. iniciais e 4 p. finais, para a formação das alças. A 18cm desde o início das alças trab. 2 p. da borda a casa para o botão, trab. mais 2 carr. e arremate.

### Montagem e acabamento

• **Cós** - vire metade do cós para o lado interno e prenda com pequenos p., passe o elástico ao redor do cós e feche-o em círculo. Pregue os botões no cós da calça e os botões decorados na perninha esquerda acompanhando o modelo.

Una as laterais de cada uma das pernas e as laterais do corpo da jardineira. Pregue o peitinho da jardineira com pequenos p. na parte central, deixando a costura para a parte das costas.



Criação: Maria de Lourdes Mareth para Coats Corrente Execução:

Mércia Maria Dias

Tamanho: 06/12meses



## BRA 406/09 - Casaquinho, calça, touca e sapatinhos

### Material:

- Cisne **Super Bebê** (nov. de 100g.), 2 nov. na cor 6009 (turquesa) e 2 nov. na cor BC (branco).
- Ag. para tricô **Corrente** nº 3
- Ag. **Tapestry Corrente Milward** nº 22 para as costuras.
- Fita de cetim para o sapato.
- 6 botões decorativos.
- Elástico **Real** com 0,5cm de largura, para o cós da calça.



**Tensão do ponto:** 10 x 10cm = 25p. x 30 carr. (medidos sobre o p.m.)

### Abreviaturas e pontos empregados:

- **p.** - ponto; **ag.** - agulha; **m.** - meia; **t.** - tricô; **carr.** - carreira; **rep.** - repita; **trab.** - trabalhe; **nov.** - novelo; **j.** - junto; **laç.** - laçada;  
**cordões de t.** - (direito e avesso em t.); **mate simples** - tire 1 p. sem fazer em m., 1m., derrube o p. sem fazer sobre o p.m.;



• **p. fantasia - A e formação das listras:** nº par de pontos.

Monte os p. na ag. com a cor (branca).

**1ª carr.:** lado direito do trabalho em m., com a cor (branca).

**2ª carr.:** em m., com a cor (branca).

**3ª carr.:** em m., com a cor (turquesa).

**4ª carr.:** em m., com a cor (turquesa).

**5ª carr.:** em m., com a cor (branca).

**6ª carr.:** em m., com a cor (branca).

**7ª carr.:** em m., com a cor (turquesa).

**8ª carr.:** em t., com a cor (turquesa).

**9ª, 13ª e 17ª carr.:** com a cor turquesa 1 m. de borda, \*laç., 1 mate simples\*, rep. de \* a \* e termine a carr. com 1 mate simples e 1 m. de borda.

**10ª, 14ª, 16ª, 18ª e 20ª carr.:** em t. com a cor (turquesa).

**11ª, 15ª e 19ª carr.:** com a cor (turquesa) 1 m. de borda, \*2 p.j. em m., laç.\* rep. de \* a \* e termine a carr. com laç. 1 m. de borda.

**12ª carr.:** em t. com a cor (turquesa).

**21ª carr.:** voltar na 1ª carr.

• **p. fantasia B - nº múltiplo de 4 p. + 2 p. para as bordas.**

**1ª e 3ª carr.:** 1 t. de borda, \*3 m., tire 1 p. sem fazer em m., deixando o fio por trás do trabalho\*, rep. de \* a \* e termine a carr. com 1 p. sem fazer e 1 t. de borda.

**2ª carr.:** \*1 t. de borda, tire 1 p. sem fazer em t., deixando o fio pela frente do trabalho, 3 t.\* rep. de \* a \* e termine a carr. com 3 t., 1 t. de borda.

**5ª carr. e 7ª carr.:** \*1 t. de borda, 1 m., tire 1 p. sem fazer em m., deixando o fio por trás do trabalho, 3 m.\* rep. de \* a \* e termine a carr. com 2 m., 1 t. de borda.

**6ª carr.:** 1 t. de borda, 2 t., \*tire 1 p. sem fazer em t., deixando o fio na frente do trabalho, 3 t.\* rep. de \* a \* e termine a carr. com 1 t., 1 t. de borda.

**9ª carr.:** voltar na 1ª carr.

• **passa-fitas - \*2 p.j. em m., laç.\* rep. de \* a \* até o final da carr.**

### Execução da calça

• **perna direita** - com a cor branca, monte 42 p. na ag. e trab. 5cm em cordões de t., aumentando 36 p. distribuídos uniformemente no decorrer da última carr. Continue o trabalho no p. fantasia B e a 20cm desde o início, deixe os p. a espera numa ag. auxiliar. Trab. igual para a formação da perna esquerda.

• **Corpo da calça** - coloque todos os p. em uma só ag. e continue o trabalho no p. fantasia, arrematando na união das 2 pernas. 2 vezes 1 p. para dar continuidade ao p. fantasia. A 14cm desde o início, trab. a próxima carr. (lado direito do trabalho) em m., arrematando 12 p. no decorrer da carr. Trab. 5 carr. no p.m. para o lado direito do trabalho, para a formação do cós, trab. um carr. em m. pelo lado avesso do trabalho e trab. mais 4 carr. no p.m.. Arremate.

### Acabamento e montagem da calça

• Una as laterais das pernas direita e esquerda e uma também as laterais do corpo da calça.

• Vire as 4 últimas carr. do p.m. do cós da calça para o lado interno do trabalho e prenda com pequenos p. deixando uma pequena abertura para passar o elástico. Passe o elástico ao redor do cós e feche-o em círculo com pequenos pontos.

### Execução do casaquinho

• **Costas** - com a cor branca, monte 62 p. na ag. e trab. no p. fantasia A formando as listras. A 15cm desde o início, arremate nos 2 lados a cada 2 carr. para a formação das cavas, 1 vez 3 p. e 2 vezes 1 p.. A 10cm desde o início das cavas, arremate todos os p. de uma só vez.

• **Frente: direita** - com a cor branca, monte 30 p. na ag. e trab. no p. fantasia A, igual as costas. A 15cm desde o início, arremate para a formação da cava, somente na lateral esquerda. A 5cm desde o início da cava, arremate na lateral direita a cada 2 carr. para a formação do decote, 1 vez 8 p. e 4 vezes 1 p.. A 10cm desde o início da cava, arremate os p. de uma só vez..

• **Frente: esquerda** - trab. igual a frente direita, invertendo os lados dos arremates.

• **Mangas** - na ag. monte 34 p. e trab. no p. fantasia A formando as listras, aumentando nos 2 lados a cada 6 carr., 8 vezes 1 p.. A 18cm desde o início, arremate nos 2 lados a cada 2 carr. para o arredondado das mangas, 1 vez 4 p., 1 vez 3 p., 1 vez 2 p.. Trab. reto mais 5 carr. e arremate novamente nos 2 lados a cada 2 carr. 4 vezes 2 p.. Arremate os p. restantes de uma só vez.

### Montagem e acabamento

• Una as laterais e os ombros, feche as mangas e pregue-as ao redor das cavas.

### Execução do transpasse frente direita

• Com a cor branca, iniciando no canto da barra até o decote, levante 48 p. distribuídos uniformemente e trab.:

**1ª carr. (lado avesso do trabalho)** - em m. com a cor branca, trab. 2 carr. em t. com a cor azul turquesa e 1 carr. em t. com a cor branca e termine amarrando todos os p. em t. com a cor branca.

### Execução do transpasse frente esquerda

• Trab. igual ao transpasse da frente direita, iniciando do decote para a barra.

### Execução do decote

• Com a cor branca, levante 70 p. distribuídos uniformemente ao redor do decote e trab. formando as listras igual aos transpasses

frente direita e esquerda.

• Para a formação das casas, faça pequenas alças na frente direita acompanhando o modelo e pregue os botões.

### Execução do gorro

• Com a cor branca, monte 62 p. e trab. no p. fantasia A formando as listras. Ao completar a 3ª listra com as 2 cores, aproximadamente 15cm desde o início, continue o trabalho, somente com a cor turquesa do seguinte modo:

**1ª carr.:** \*1 t., 14 m.\*, rep. de \* a \* e termine a carr. com 1 t.

**2ª carr. e todas as pares:** trab. em t.

**3ª carr.:** \*1 t., 1 mate simples, 10m., 2 p.j. em m.\*, rep. de \* a \* e termine a carr. com 1 t..

**5ª carr.:** \*1 t., 1 mate simples, 8 m., 2 p.j. em m.\*, rep. de \* a \* e termine a carr. com 1 t..

**7ª carr.:** \*1 t., 1 mate simples, 6 m., 2 p.j. em m.\*, rep. de \* a \* e termine a carr. com 1 t..

**9ª carr.:** \*1 t., 1 mate simples, 4 m., 2 p.j. em m.\*, rep. de \* a \* e termine a carr. com 1 t..

**11ª carr.:** \*1 t., 1 mate simples, 2 m., 2 p.j. em m.\*, rep. de \* a \* e termine a carr. com 1 t..

Na 13ª carr. passe um fio duplo pelos p. e amarre-o bem firme para franzir o topo do gorro. Una as laterais com pequenos pontos.

### Execução do sapatinho

• Comece pela solinha do sapato. Com a cor azul turquesa, monte 31 p. e trab.:

**1ª carr.:** 1 m., laç., 14 m., laç., 1 m., laç., 14 m., laç., 1 m..

**2ª carr.:** e todas as pares em t.

**3ª carr.:** 2 m., laç., 14 m., laç., 3 m., laç., 14 m., laç., 2 m..

**5ª carr.:** 3 m., laç., 14 m., laç., 5 m., laç., 14 m., laç., 3 m..

**7ª carr.:** 4 m., laç., 14 m., laç., 7 m., laç., 14 m., laç., 4 m..

**Trab. da 8ª a 14ª carr. em t.** = (3 cordões de t. no lado direito do trabalho).

• **Peito do pé do sapato** -

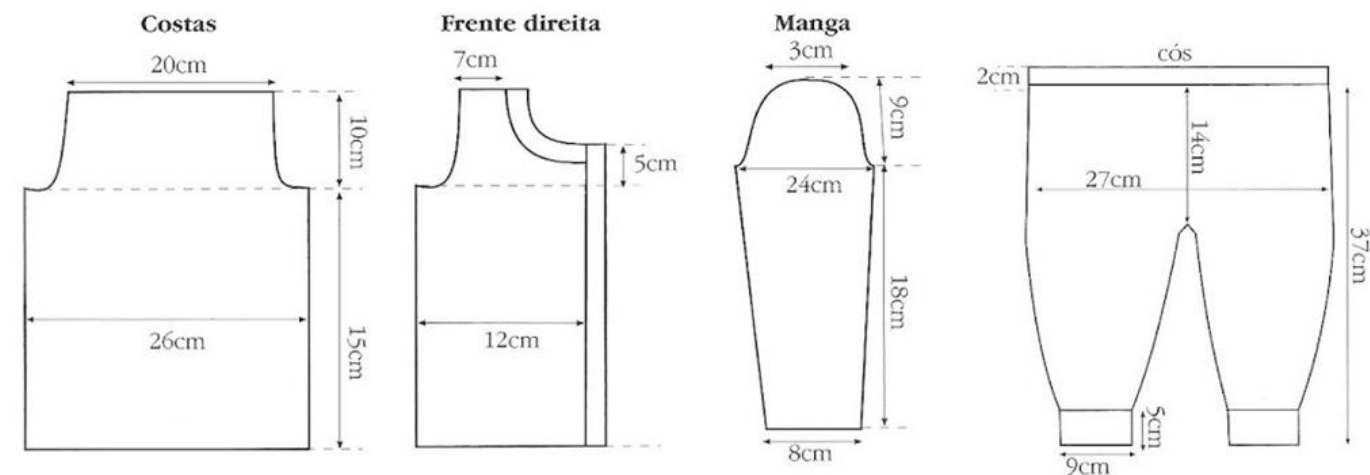
**1ª carr.:** trab. 19 t., 8 p.m., 2 p.j. em t., vire o trabalho e volte a 2ª carr. trabalhando 9 t..

**3ª carr.:** vire o trabalho e trab. 8 m., 2 p.j. em t. Vire o trabalho e volte a 4ª carr.: trabalhando 9 t..\* rep. de \* a \* trabalhando somente sobre os 9 p. centrais até obter 13 p. de cada lado dos 9 p. centrais (total 35 p. na ag.). Trab. a carr. do passa-fita aumentando 1 p. no final da carr. (total 36 p. na ag.) e trab. a próxima carr., lado avesso do trabalho, em t..

• **caninho do sapato** - Trab. o p. fantasia A da 1ª até a 28ª carr. e arremate todos os p. de uma só vez.

### Acabamento e montagem do sapatinho

• Una as laterais da sola e do caninho do sapato. Passe a fita pelo passa-fita e faça o laço sobre o peito do pé do sapato. Pregue os botões sobre o peito do pé do sapato acompanhando o modelo.



Criação: Maria de Lourdes Mareth para Coats Corrente

Execução: Neusa C. Ribeiro

Tamanho: 03/06 meses