



20 RECEITAS DE CROCHÊ E TRICÔ DO BLOG BAZAR HORIZONTE

Número 04

RESUMO

Faça essas lindas peças de tricô e crochê sem precisar estar conectado à internet.

Liana Ribeiro

youtube.com/lianaribeirocursos

Vestido de Tricô Infantil Amarelo – Fio Cisne Ninni

Por [Bazar Horizonte](#) 5 dias atrás [Nenhum comentário](#)

[Home](#) / [Receitas de Tricô](#) / Vestido de Tricô Infantil Amarelo – Fio Cisne Ninni



Material Utilizado:

[Fio Cisne Ninni \(nov. 100 g\): 2 nov. na cor 00108 \(amarelo\);](#)

[Agulha para tricô Corrente Milward nº 4;](#)

[Agulha para crochê de alumínio anodizado Corrente Milward com 4 mm;](#)

[Agulha para costura Tapestry Corrente Milward nº 118;](#)

[3 botões rosa.](#)



Tamanho: 6 meses

Tensão do ponto: 10 x 10 cm = 20 p. X 28 carr. (medidos sobre o p. m.).

Abreviaturas e pontos empregados:

p. – ponto(s), ag. – agulha(s), m. – meia, t. – tricô, carr. – carreira(s), rep. – repita, trab. – trabalhe, nov. – novelo(s), j – junto(s), laç. – laçada, p. m. – direito em m., avesso em t., casa para botão – 2 p. j., laç., corr. – correntinha, p.bx. – ponto baixíssimo, p.b. – ponto baixo, m.p.a. – meio ponto alto, p.a. – ponto alto. P. fantasia – nº de p. múltiplo de 13 + 3 p.. Acompanhe o respectivo diagrama.

Acabamento do decote – Acompanhe o respectivo diagrama.

Acabamento da barra – Acompanhe o respectivo diagrama.

Execução:

Costas – Na ag. monte 93 p. e trab. em p. fantasia. A 6 cm desde o início, arremate 14 p. distribuídos uniformemente no decorrer da próxima carr. e continue o trabalho em p. m.. A 21 cm desde o início, arremate 24 p. distribuídos uniformemente no decorrer da próxima carr. e continue o trabalho em p. fantasia. A 25 cm desde o início, arremate nos 2 lados a cada 2 carr., para a formação das cavas, 1 vez 3 p., 1 vez 2 p., 1 vez 1 p.. A 26 cm desde o início, arremate o p. central dividindo o trabalho em 2 partes iguais e trab. cada lado separadamente. A 35 cm desde o início, arremate todos os p. de uma só vez. Trab. o outro lado igual.

Frente – Na ag. monte 93 p. e trab. em p. fantasia. A 6 cm desde o início, arremate 14 p. distribuídos uniformemente no decorrer da próxima carr. e continue o trabalho em p. m.. A 21 cm desde o início, arremate 24 p. distribuídos uniformemente no decorrer da próxima carr. e continue o trabalho em p. fantasia. A 25 cm desde o início, arremate nos 2 lados a cada 2 carr., para a formação das cavas, 1 vez 3 p., 1 vez 2 p., 1 vez 1 p.. A 30 cm desde o início, arremate os 9 p. centrais, para a formação do decote, e continue cada lado separadamente arrematando na beirada do decote a cada 2 carr. 2 vezes 4 p.. A 35 cm desde o início, arremate todos os p. de uma só vez. Trab. o outro lado igual.

Mangas – Na ag. monte 31 p. e trab. 1 p. de borda 29 p. em p. fantasia e 1 p. de borda. A 6 cm desde o início, continue o trabalho em p. m. aumentando nos 2 lados a cada 12 carr. 4 vezes 1 p.. A 20 cm desde o início, continue o trabalho em p. fantasia e arremate nos 2 lados a cada 2 carr., para a formação do arredondado da cava, 1 vez 3 p., 1 vez 2 p., 1 vez 1 p., a cada 4 carr. 2 vezes 1 p., a cada 2 carr. 1 vez 4 p., 1 vez 3 p.. Arremate todos os p. restantes de uma só vez. Trab. a outra manga igual.

Montagem e acabamento:

Una os ombros e as laterais, frente e costas. Feche as mangas e pregue-as ao redor das cavas. Com a ag. para crochê trab. o acabamento do decote. Pregue os botões distribuídos uniformemente da metade para cima na abertura das costas. Com a ag. para crochê trab. o acabamento da barra.

Criação – Renata Veglione

Execução – Ivana Fiorotti

Legenda



t.



m.



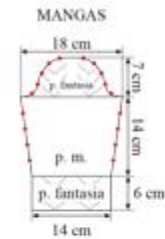
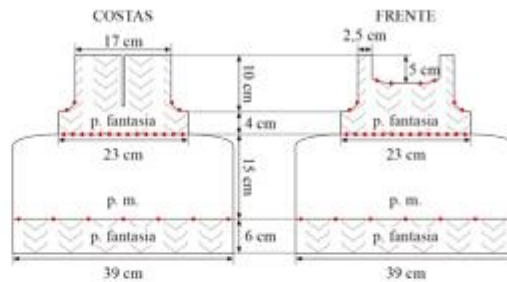
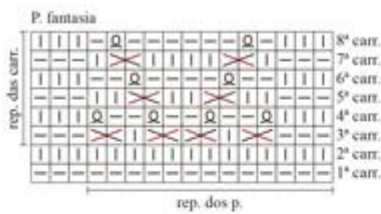
tire 1 p. sem fazer em t.



coloque 1 p. numa ag. auxiliar à espera atrás do trabalho, 1 m., trab. em m. o p. à espera da ag. auxiliar



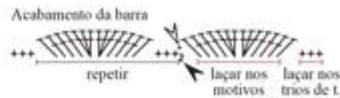
coloque 1 p. numa ag. auxiliar à espera na frente do trabalho, 1 m., trab. em m. o p. à espera da ag. auxiliar



- - aumento
- - diminuição

Legenda - Crochê

- - corr.
- - p. bx.
- - p. b.
- ┌ - m.p.a.
- └ - p.a.
- - início
- - final



Xale – Linha Losango

Por [Bazar Horizonte](#) 6 anos atrás [12 Comments](#)
[Home](#) / [Receitas de Tricô](#) / Xale – Linha Losango



Material:

[2 Novelos \(50 grs\) fio Losango cor 12](#)

[Agulha de Tricô nº 7](#)

Execução:

Colocar 125 pontos na agulha 7 e fazer um cordão (ida e volta) em tricô

1ª Carreira: 1 tricô (1 laçada, 2 juntos em tricô) ... acaba com 2 juntos em tricô

2ª Carreira: igual a 1ª Carreira

3ª Carreira: pegar 2 pontos juntos no começo, fazer o ponto fantasia e pegar 2 pontos juntos no final

Obs.: Repetir para todas as demais carreiras imperes, até ficarem 90 pontos

4ª Carreira: acompanhar o ponto (sem arremate)

5ª Carreira: Após chegar a 90 pontos, arrematar sempre no começo e no final todas as Carreiras, até ficarem 3 pontos

Arrematar os 3 pontos e colocar as franjas com aproximadamente 30 cm cada uma e depois dobrar

<http://blog.bazarhorizonte.com.br/2012/03/23/xale-linha-losango/>

Blusa Decote Canoa Bege e Branca: Fio Vita

Por [Bazar Horizonte](#) 7 anos atrás [1 Comment](#)
[Home](#) / [Receitas de Tricô](#) / Blusa Decote Canoa Bege e Branca: Fio Vita



Criação: Maria de Lourdes Mareth para Coats Corrente:
Neusa de Candido Ribeiro

Tamanho: 40/42

Material:

• [6 nov. Cisne Vita \(nov. de 100 g\) na cor matiz marrom e bege \(425\);](#)

• [ag. para tricô Corrente Milward nº 5 e nº 7;](#)

• [ag. Tapestry Corrente Milward nº 18 para as costuras;](#)

• Lastex para os punhos.

Tensão do ponto: 10 x 10 cm = 15 p. x 21 carr. (medidos sobre o p.m. com as ag. nº 5).

Abreviaturas e pontos empregados: p.- ponto, ag.- agulha, m.- meia, t.- tricô, carr.- carreira, rep.- repita, trab.- trabalhe, nov.- novelo, j. – junto, laç. – laçada, p. de barra 2/2 – (2m., 2t.), cordões de t. – (direito e avesso em t.), p.m. – (direito em m., avesso em t.).

P. fantasia para as mangas:

1ª carr.: 1 t. de borda, *laç., 2 p. j. em m.*, rep. de *a* e termine a carr. com 2 p. j. em m. e 1 t. de borda.

2ª carr. e todas as pares: em t..

3ª carr.: 1 t. de borda, *2 p. j. em m., laç.*, rep. de *a* e termine a carr. com laç., 1 t. de borda.

5ª carr.: voltar na 1ª carr..

Execução:

•**Costas** – Na ag. nº 5 monte 76 p. e trab. 4 cm no p. de barra 2/2. Continue o trabalho no p. m., arrematando nos

2 lados para a modelagem a cada 12 carr., 4 vezes 1 p.. Trab. reto mais 20 carr. e aumente novamente os p. nos 2

lados do mesmo modo que foram arrematados. A 42 cm desde o início, arremate nos 2 lados a cada 2 carr. para a

formação das cavas; 1 vez 4 p., 1 vez 3 p., 1 vez 2 p. e 1 vez 1 p.. A 8 cm desde o início das cavas, arremate os 24

p. centrais para a formação do decote e continue o trabalho de cada lado separadamente, arrematando na beirada

do decote a cada 2 carr., 6 vezes 1 p.. A 20 cm desde o início das cavas, arremate os p. de uma só vez. Trab. o outro

lado igual.

•**Frente** – Trab. igual as costas.

•**Mangas** – Na ag. nº 7 monte 64 p. e trab. 4 cm no p. de barra 2/2. Continue o trabalho no p. fantasia, arrematando

nos 2 lados a cada 10 carr., 9 vezes 1 p.. A 48 cm desde o início, arremate nos 2 lados a cada 2 carr. para o

arredondado das mangas; 1 vez 4 p., 1 vez 3 p., 1 vez 2 p. e 1 vez 1 p.. Trab. reto mais 6 carr. e arremate novamente

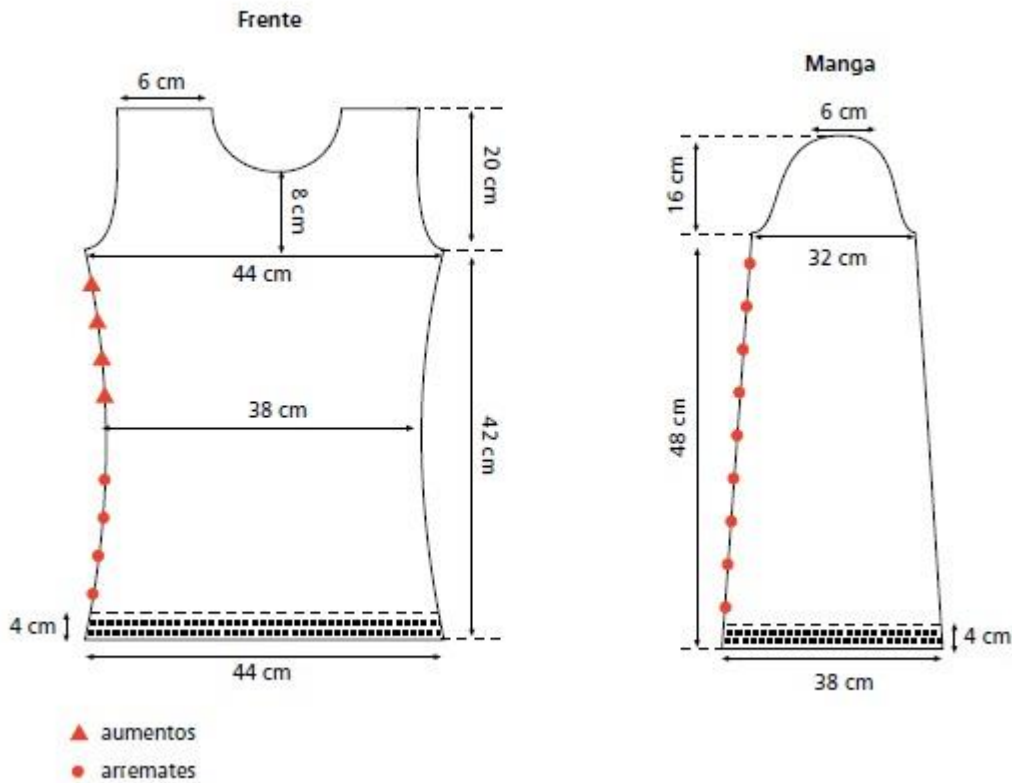
nos 2 lados a cada 2 carr., 3 vezes 2 p.. Arremate os p. restantes de uma só vez.

Montagem e acabamento: Una um dos ombros, frente e costas e com a ag. nº 5 levante 96 p. distribuídos

uniformemente ao redor do decote e trab. 8 carr. em t. = (4 cordões de t.), arremate. Una o 2º ombro e as laterais,

frente e costas. Feche as mangas e pregue-as ao redor das cavas. Passe o lastex ao redor dos punhos, pelo avesso do

trabalho, para franzir as mangas.



<http://blog.bazarhorizonte.com.br/2011/04/09/blusa-decote-canoa-bege-e-branca-fio-vita/>

Cachecol de Tricô Rosa com Tranças – Fio Cisne Fame

Por [Bazar Horizonte](#) 8 meses atrás [Nenhum comentário](#)

[Home](#) / [Receitas de Tricô](#) / Cachecol de Tricô Rosa com Tranças – Fio Cisne Fame



Material Utilizado:

[Fio Cisne Fame \(nov. 100 g\): 3 nov. na cor: 00106 \(rosa\);](#)
[Agulha para tricô Corrente Milward n° 6 ½.](#)



Tamanho: Único

Tensão do ponto: 10 x 10 cm = 16 p. X 20 carr. (medidos sobre o p. de barra 2/2).

Abreviaturas e pontos empregados: p. – ponto(s), ag. – agulha(s), m. – meia, t. – tricô, carr. – carreira(s), rep. – repita, trab. – trabalhe, nov. – novelo(s), cordão de t. – direito e avesso em t., p. de barra 2/2 – 2 m., 2 t., p. m. – direito em m. e avesso em t..

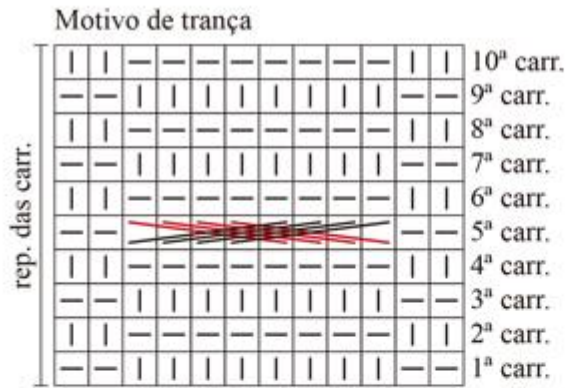
Motivo de trança – Acompanhe o respectivo diagrama.

Execução:

Na ag. monte 50 p. e trab. 2 carr. em t. (1 cordão de t.). Continue o trabalho da seguinte maneira: 12 p. em motivo de trança, 26 p. em p. de barra 2/2 e 12 p. em motivo de

Criação – Renata Veglione

Execução – Hebe Rosa Frugis



Legenda



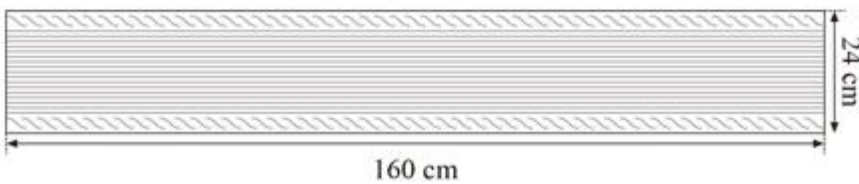
t.



m.



coloque 4 p. numa ag. auxiliar à espera atrás do trabalho,
4 m., trab. em m. os p. à espera da ag. auxiliar



<http://blog.bazarhorizonte.com.br/2017/08/22/cache-col-de-trico-rosa-com-trancas-fio-cisne-fame/>

Colete de Tricô Bege, Verde e Roxo – Fio Chloe

Por [Bazar Horizonte](#) 3 dias atrás [Nenhum comentário](#)

[Home](#) / [Receitas de Tricô](#) / Colete de Tricô Bege, Verde e Roxo – Fio Chloe



Material Utilizado:

[Fio Cisne Chloe \(nov. 100 g\): 3 nov. na cor 00841 \(bege/ verde/roxo\);](#)

[Agulha para tricô Corrente Milward nº 12;](#)

[Agulha para crochê de alumínio anodizado Corrente Milward com 7 mm;](#)

[Agulha para costura Tapestry Corrente Milward nº 116](#)



Tamanho: 38/40

Tensão do ponto: 10 x 10 cm = 9 p. X 10 carr. (medidos sobre o p. m.).

Abreviaturas e pontos empregados:

p. – ponto(s), ag. – agulha(s), m. – meia, t. – tricô, carr. – carreira(s), rep. – repita, trab. – trabalhe, nov. – novelo(s), j. – junto(s), laç. – laçada, cordão de t. – direito e avesso em t., p. m. – direito em m., avesso em t., mate simples – tire 1 p. sem fazer em m., 1 m., derrube o p. sem fazer sobre o p. m., mate duplo – tire 1 p. sem fazer em m., 2 p. j. em m., derrube o p. sem fazer sobre os 2 p. j., corr. – correntinha, p.bx. – ponto baixíssimo, p.b. – ponto baixo. P. fantasia – nº de p. múltiplo de 6 + 1 p. + 2 p. de borda. Acompanhe o respectivo diagrama.

Execução:

Blusa de Tricô Vermelha – Linha Susan

Por [Bazar Horizonte](#) 5 dias atrás [Nenhum comentário](#)
[Home](#) / [Receitas de Tricô](#) / Blusa de Tricô Vermelha – Linha Susan



Material Utilizado:

[Fio Cisne Susan \(nov. 100 g\): 6 nov. na cor 00045 \(vermelho\);](#)
[Agulha para tricô Corrente Milward nº 6;](#)
[Agulha para costura Tapestry Corrente Milward nº 116.](#)



Tamanho: 38 **Tensão do ponto:** 10 x 10 cm = 13 p. X 28 carr. (medidos sobre o p. fantasia).

Abreviaturas e pontos empregados: p. – ponto(s), ag. – agulha(s), m. – meia, t. – tricô, carr. – carreira(s), rep. – repita, trab. – trabalhe, nov. – novelo(s). P. fantasia – nº qualquer de p.: 1ª carr. – em m.; 2ª, 3ª e 4ª carr. – em t.; 5ª carr. – volte para a 1ª carr..

Execução:

Costas – Na ag. nº monte 52 p. e trab. em p. fantasia. A 42 cm desde o início, arremate nos 2 lados a cada 2 carr., para a formação das cavas, 1 vez 3 p., 2 vezes 1 p.. A 20 cm desde o início das cavas, arremate todos os p. de uma só vez.

Frente – Trab. igual as costas.

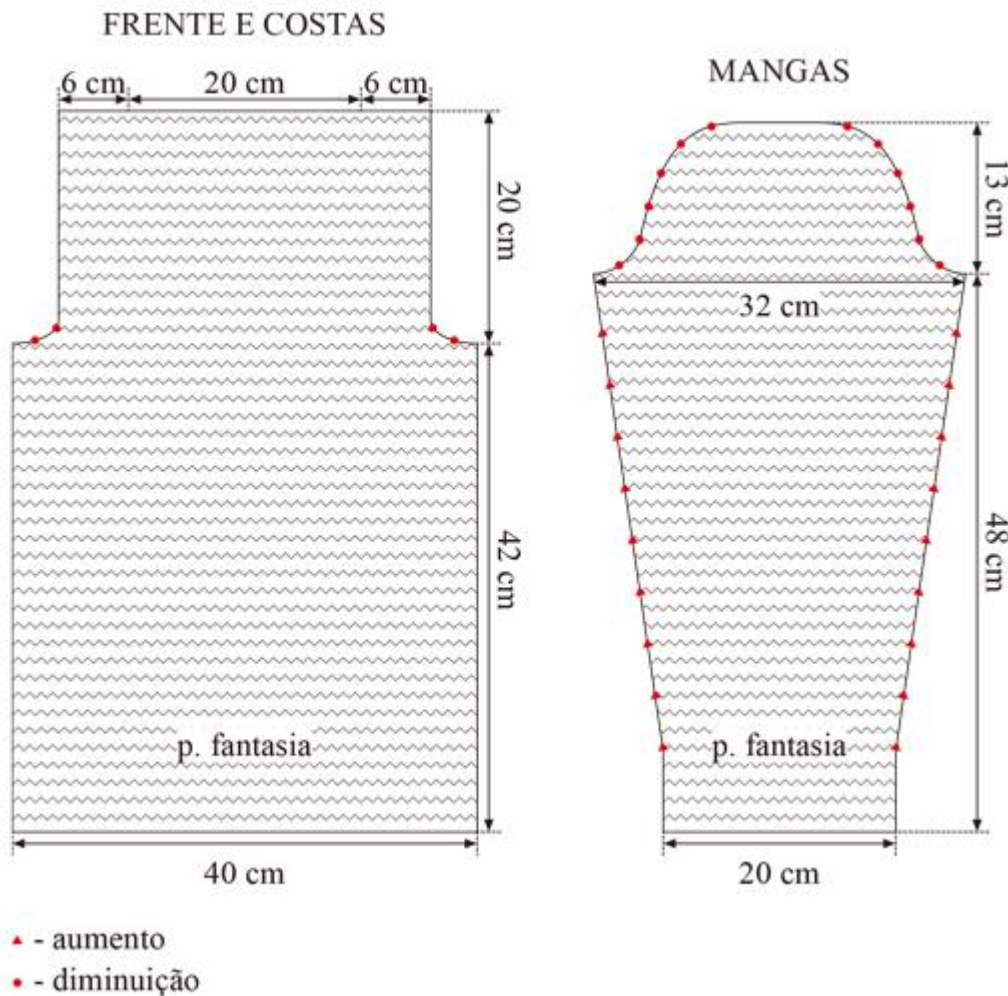
Mangas – Na ag. monte 26 p. e trab. em p. fantasia. A 7 cm desde o início, trab. aumentando nos 2 lados a cada 14 carr. 8 vezes 1 p.. A 48 cm desde o início, arremate nos 2 lados a cada 2 carr., para a formação do arredondado da cava, 1 vez 3 p., 2 vezes 1 p., a cada 4 carr. 6 vezes 1 p., a cada 2 carr. 3 vezes 2 p., 1 vez 1 p.. Arremate todos os p. restantes de uma só vez. Trab. a outra manga igual.

Montagem e acabamento:

Una 6 cm de cada lado para os ombros e as laterais, frente e costas. Feche as mangas e pregue-as ao redor das cavas.

Criação – Renata Veglione

Execução – Ivana Fiorotti



Polaina – Fio Lã Seda

Por [Bazar Horizonte](#) 2 anos atrás [1 Comment](#)
[Home](#) / [Receitas de Tricô](#) / Polaina – Fio Lã Seda



Materiais:

[1 novelo de Lã Seda](#) da Círculo – Cor 8797

[Agulha para tricô](#) nº 6

[8 botões](#)



Pontos: meia, tricô, barra 1/1(1 meia, 1 tricô), barra 2/2 (2 tricôs, 2 meias).

Tranças, sobre 6 pontos, a cada 6 carr. cruzar a trança, (colocar 3 pts. na ag. auxiliar atrás do trab. 3 meias, e em meia os pts da ag. auxiliar).

Execução:

colocar 56 pontos, na ag., faça 4 cm em pts de barra 2/2, divida os pts da seguinte maneira: 10 pts. de barra 1/1, 2 tricôs, *6 meias (trança) 2 tricôs* repetir de *a*, termina a carr. com 10 pts. de barra 1/1., avesso acompanha os pts. onde for tricô, faça tricô, onde for meia, faça meias. A cada 6 carr. cruza a trança, continuar dessa forma até o comprimento desejado, agora pts. de barra 2/2, por 4 cm arrematar.

Acabamentos: Colocar as laterais uma em cima da outra e pregar os botões.

Artesã: Claudia Maria

Categoria:

Moda Feminina Adulto

Técnica:

Tricô

Tipo:Polaina

<http://blog.bazarhorizonte.com.br/2016/05/11/polaina-fio-la-seda/>

Blusa de Tricô Laranja – Fio Lizzy

Por [Bazar Horizonte](#) 4 dias atrás [Nenhum comentário](#)
[Home](#) / [Receitas de Tricô](#) / Blusa de Tricô Laranja – Fio Lizzy



Material Utilizado:

[Fio Cisne Lizzy \(nov. 100 g\): 4 nov. na cor 00150 \(laranja\);](#)

[Agulha para tricô Corrente Milward nº 7;](#)

[Agulha para costura Tapestry Corrente Milward nº 16](#)



Tamanho: 38/40

Tensão do ponto: 10 x 10 cm = 15 p. X 20 carr. (medidos sobre o p. m.). Abreviaturas e pontos empregados: p. – ponto(s), ag. – agulha(s), m. – meia, t. – tricô, carr. – carreira(s), rep. – repita, trab. – trabalhe, nov. – novelo(s), cordão de t. – direito e avesso em t., p. m. – direito em m., avesso em t.. P. fantasia – Acompanhe o respectivo diagrama.

Execução:

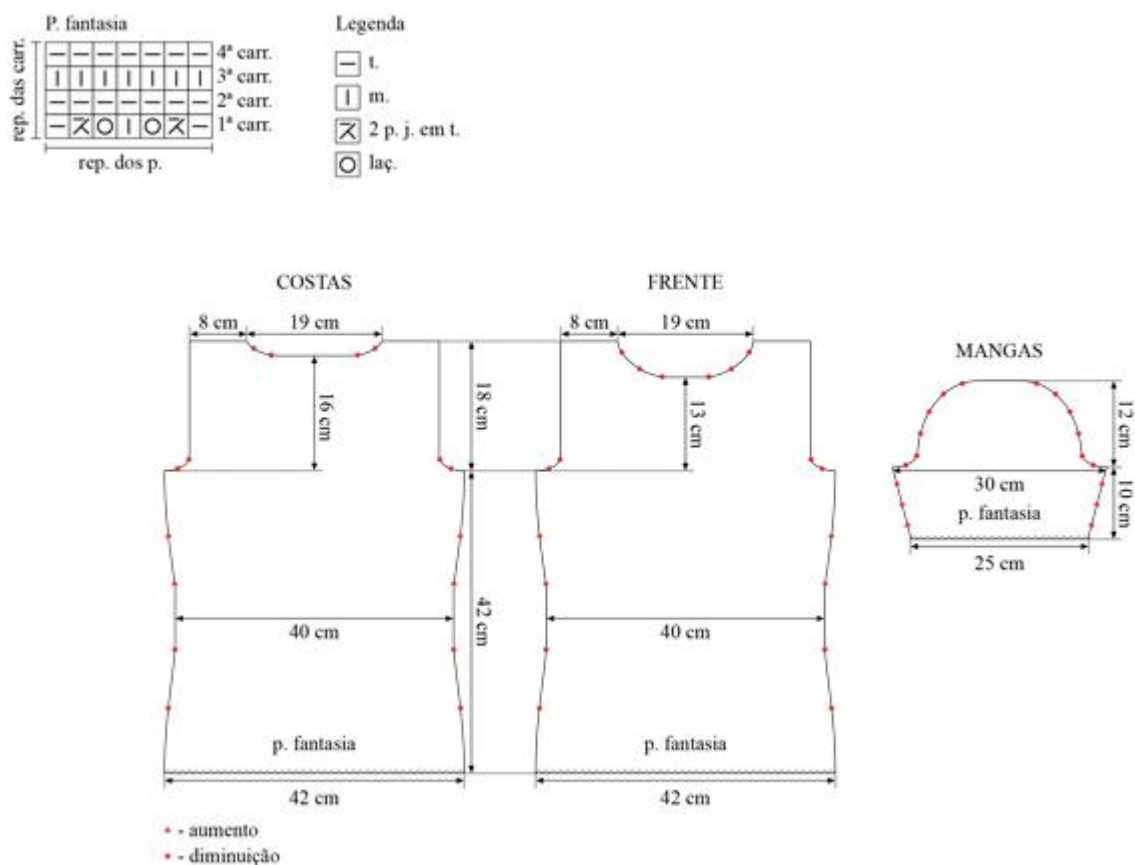
Costas – ag. monte 64 p. e trab. 2 carr. em t. (1 cordão de t.). Continue o trabalho em p. fantasia arrematando nos 2 lados, para a modelagem, a cada 16 carr. 2 vezes 1 p., trab. 16 carr. e aumente nos 2 lados a cada 16 carr. 2 vezes 1 p.. A 42 cm desde o início, arremate nos 2 lados a cada 2 carr., para a formação das cavas, 1 vez 3 p., 1 vez 2 p.. A 16 cm desde o início das cavas, arremate os 14 p. centrais para a formação do

decote e continue cada lado separadamente arrematando na beirada do decote a cada 2 carr. 2 vezes 4 p.. A 18 cm desde o início das cavas, arremate todos os p. de uma só vez.

Frente – Trab. igual as costas. A 13 cm desde o início das cavas, arremate os 8 p. centrais para a formação do decote e continue cada lado separadamente arrematando na beirada do decote a cada 2 carr. 2 vezes 3 p., 2 vezes 2 p., 1 vez 1 p.. A 18 cm desde o início das cavas, arremate todos os p. de uma só vez.

Mangas – Na ag. monte 37 p. e trab. 2 carr. em t. (1 cordão de t.). Continue o trabalho em p. fantasia, aumentando nos 2 lados a cada 4 carr. 4 vezes 1 p.. A 10 cm desde o início, arremate nos 2 lados a cada 2 carr., para a formação do arredondado da cava, 1 vez 3 p., 1 vez 2 p., a cada 4 carr. 4 vezes 1 p., a cada 2 carr. 1 vez 3 p., 1 vez 4 p., arremate todos os p. restantes de uma só vez. Trab. a outra manga igual.

Montagem e acabamento – Una um dos ombros e as laterais, frente e costas. Na ag. levante 90 p. distribuídos uniformemente ao redor do decote e trab. 2 carr. em t. (1 cordão de t.). Arremate todos os p. de uma só vez. Una o ombro restante até o final do acabamento do decote. Feche as mangas e pregue-as ao redor das cavas.



Jardineira de Tricô Tiffany – Fio Balloon

Por [Bazar Horizonte](#) 8 meses atrás [Nenhum comentário](#)
[Home](#) / [Receitas de Tricô](#) / Jardineira de Tricô Tiffany – Fio Balloon



Material Utilizado:

[1 novelo fio Balloon cor 1512;](#)

[Aguilha para tricô no. 3;](#)

[4 botões.](#)



Tamanho RN

Abreviações

Pt= ponto tricô

Pm= ponto meia

1 aum= 1 aumento

2pjt= 2 pontos juntos em tricô

Cordões de tricô Direito e avesso em tricô

Ponto barra 1/1

1 carreira : *1 meia , 1 tricô

2 carreira: acompanhar o ponto

Ponto trança (4 meia trança) ou (4 m trança)

1 carreira : 4 meia

2 carreira e todas pares em tricô

3 carreira : 4 meia

5 carreira: tirar 2 pontos na agulha auxiliar segurar na frente do trabalho e tricotar os próximos 2 pontos em meia, voltar os dois pontos da agulha auxiliar e tricotar em meia.

7 carreira voltar a 1 carreira

Costas

Montar 26 pontos e trabalhar em barra 1/1 por 2 cm

1 carreira após a barra: 5 cordões de t, 5 pontos barra 1/1 , 1 aum, 6 t, 1 aum, 5 p barra 1/1, 5 cordões de t.

2 carreira e todas do avesso acompanhar os pontos

3 carreira: 5 cordões de t, 5 p barra 1/1, 1 aum, 8 t, 1 aum, 5p barra 1/1, 5 cordões de t.

Seguir dessa forma fazendo os aumentos em todas as carreiras do direito até obter 44 pontos (total) na agulha.

Após 7,5 cm do início deixar à espera em uma agulha aux.

Frente

Montar 26 p, fazer 2 cm de p barra 1/1.

1 carreira após a barra: 5 cordões de t, 5 p barra1/1, 1 t,(4m trança), 1 t, 5 p barra1/1, 5 cordões de t.

2 carreira e todas do avesso acompanhar os pontos

3 carreira: 5 cordões de t, 5 p barra 1/1, 1 aum,1 t, (4m trança),1 t, 1 aum, 5p barra 1/1, 5 cordões de t.

5 carreira: 5 cordões de t, 5 p barra1/1, 1 aum, 2 t, (4m trança) 2 t, 1 aum, 5 p barra 1/1, 5 cordões de t.

7 carreira: 5 cordões de t, 5 p barra 1/1, 1 aum, 3t, (4m trança), 3 t, 1 aum, 5 p barra 1/1, 5 cordões de t.

9 carreira: 5 cordões de t, 5 p barra 1/1, 1 aum, 1 m, 3 t, (4m trança) 3 t, 1 m , 1aum, 5 p barra 1/1, 5 cordões de t.

11 carreira: 5 cordões de t, 5 p barra1/1, 1 aum, 2 m, 3 t, (4 trança), 3t, 2 m, 1 aum, 5 p barra 1/1, 5 cordões de t.

13 carreira: 5 cordões d t, 5 p barra1/1,1aum, 3m , 3 t, (4 trança), 3 t, 3m , 1 aum, 5 p barra1/1, 5 cordões de t

15 carreira: 5 cordões de t, 5 p barra 1/1, 1 aum, (4 trança), 3 t, (4 trança), 3 t, (4 trança), 1 aum, 5 p barra1/1, 5 cordões de t.

17 carreira : 5 cordões de t, 5 p barra1/1, 1 aum, 1 t, (4 trança), 3 t, (4 trança), 3 t, (4 trança)1 t, 1 aum, 5 p barra1/1, 5 cordões d t.

19 carreira 5 cordões de t, 5 p barra 1/1, 1aum, 2t , (4 trança), 3 t, (4 trança), 3 t, (4 trança), 2 t, 1 aum, 5 p barra 1/1, 5 cordões de t.

21 carreira : 5 cordões de t, 5 p barra 1/1, 3 t, (4 trança), 3 t, (4 trança), 3 t, (4 trança), 3 t, 5 p barra 1/1, 5 cordões de t.

Após 7,5 cm do início juntar as duas partes, o trabalho ficará da seguinte forma:

5 cordões de t, 5 p barra 1/1, 3 t, (4 trança), 3 t, (4 trança), 3 t, (4 trança), 3t, 5p barra 1/1, 10 cordões de t, 5p barra1/1, 24 t, 5 p barra1/1, 5 cordões de t.

Tricotar dessa forma por 4 cm.

Após 11,5 cm do início deixar a frente numa agulha aux, e tricotar os 44 p das costas em p barra 1/1 por 2 cm e arrematar

Retomar os pontos da frente da seguinte maneira:

1 carreira: 5 cordões de t, 5 p barra 1/1, 2pj em t, 1t, (4 trança),3 t, (4 trança), 3 t, (4 trança),1 t, 2pj t,5 p barra 1/1, 5 cordões de t.

Avesso sempre acompanhar os pontos.

3 carreira: 5 crdões de t, 5 p barra 1/1, 2pjt, (4 trança), 3 t, (4 trança), 3 t, (4 trança), 2pjt, 5 p barra1/1, 5 cordões de t.

5 carreira: 5 cordões de t, 5 p barra 1/1, 2pjt, 3m , 3 t, (4 trança), 3 t, 3m, 2pjt, 5 p barra1/1 , 5 cordões de t

7 carreira : 5 cordões de t, 5 p barra 1/1, 2pjt, 2m 3 t, (4 trança), 3 t, 2m , 2pjt, 5p barra 1/1, 5 cordões de t

9 carreira :5 cordões de t, 5 p barra1/1, 2pjt,1m, 3t, (4 trança) 3t, 1m, 2pjt, 5 p barra 1/1, 5 cordões de t .

11 carreira : 5 cordões de t, 5p barra 1/1, 2pjt,3 t, (4 trança), 3 t, 2pjt, 5p barra 1/1, 5 cordões de t.

13 carreira : 5 cordões de t, 5 p barra1/1, 2pjt, 2 t(4 trança), 2 t, 2pjt, 5p barra1/1 , 5 cordões de t.

15 carreira : 5 cordões de t, 5p barra 1/1, 2pjt, 1 t, (4 trança), 1 t, 2pjt,5 p barra 1/1, 5 cordões de t.

17 carreira : 5 cordões de t, 5p barra 1/1,2pjt,(4 trança),2pjt, 5 p barra1/1, 5 cordões de t
19 carreira : 5 cordoes de t, 5 p barra 1/1, 1 t, (4 trança), 1 t, 5 p barra 1/1 , 5 cordões de t.
Após 22 cm do início, fazer 5 cordões de t, 16 p barra 1/1, 5 cordões de t, fazer dessa forma por 2 cm .

Arrematar os 16 pontos centrais, e continuar os primeiros 5 p e os ultmos 5 p em corcoes de t, por mais 14 cm e arrematar.

Acabamento

Costurar as laterais, pregar um botão em cada lateral, pregar um botão em cada alça da jardineira.

Artesã: Rosely Biolada

<http://blog.bazarhorizonte.com.br/2017/08/02/jardineira-de-trico-tiffany-fio-balloon/>

Tapete de Crochê Ponto Relevo – Euroroma Spesso

Por [Bazar Horizonte](#) 5 dias atrás [Nenhum comentário](#)

[Home](#) / [Receitas de Crochê](#) / Tapete de Crochê Ponto Relevo – Euroroma Spesso



Material Utilizado:

[EuroRoma Spesso nas cores 902 – Azul Petróleo, 1070 – Melancia e 1110 – Bege;](#)
[Agulha para crochê 9 mm.](#)



Tamanho: 90 X 40 cm

Execução:

Com o EuroRoma Spesso azul petróleo faça 66 corr (65 de base + 1 de virada), 1 p.b. na 2ª corr a contar da agulha e 1 p.b. em cada das demais corr.

2ª carr: Trabalhe todos os pontos azuis e com a cor melancia pegando somente na alcinha de trás dos pontos de base – 1 corr, *1 m.p.a. no p.b. seguinte, 1 p.bxmo no próximo p.b.*. Repita de * a *.

Repita a 2ª carr intercalando os pontos: sobre o m.p.a. faça o p.bxmo e sobre o p.bxmo trabalhe o m.p.a. Faça isso até completar as 2 listras iniciais.

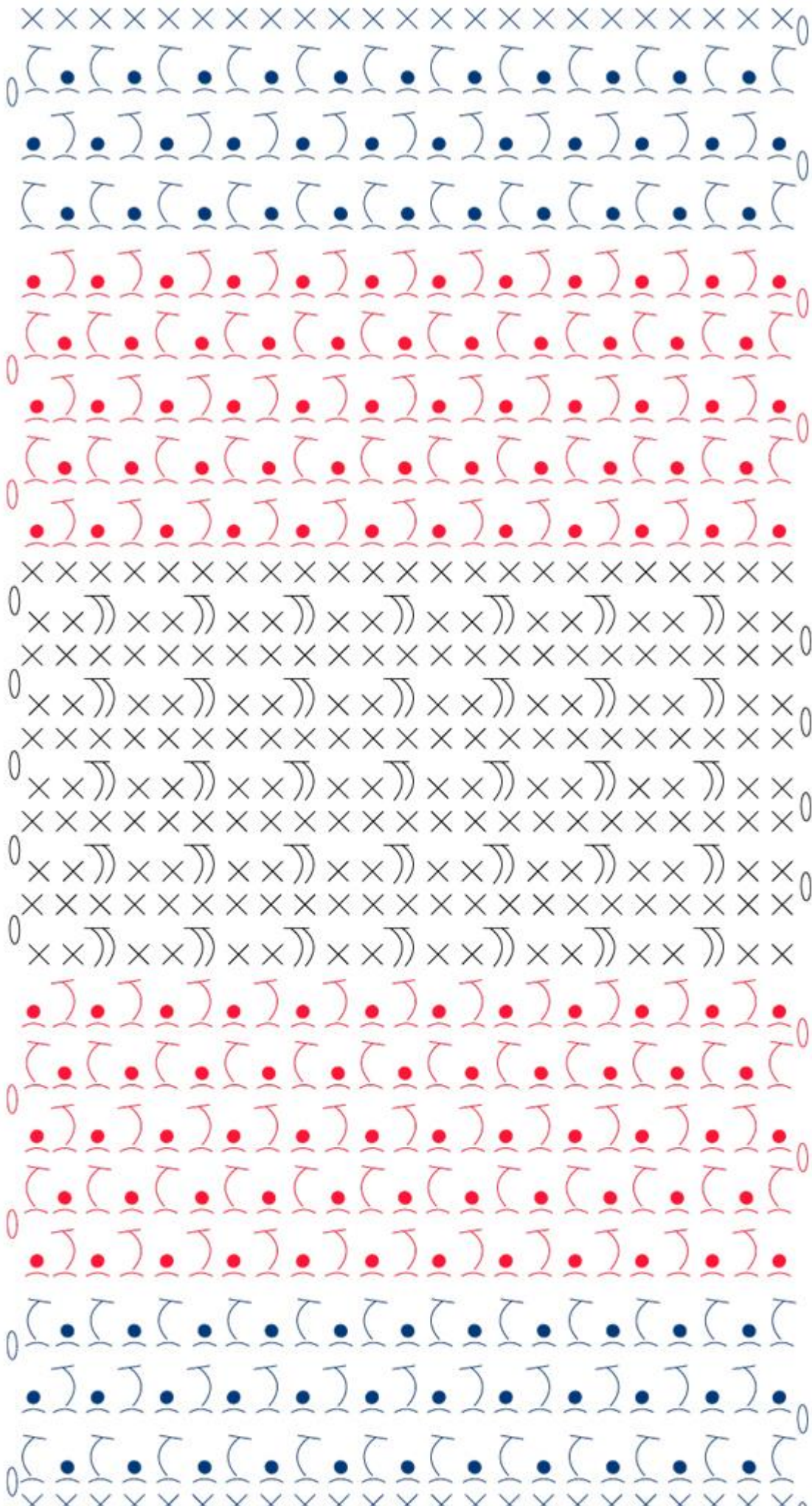
Na listra central trabalhe: *1 p.b. em cada dos 2 pontos seguintes, no próximo ponto faça 2 m.p.a. tirados juntos*. Repita de * a *. Carr seguinte: 1 corr, 1 p.b. em cada ponto.

Repita estas 2 carr mais 4 vezes.

Trabalhe novamente as carr com o melancia e finalize com o azul.

Observe o gráfico

Artesã: Sandra Brum



<http://blog.bazarhorizonte.com.br/2018/04/04/tapete-de-croche-ponto-relevo-euroroma-spesso>

Amigurumi Ursinha – Euroroma Spesso

Por [Bazar Horizonte](#) 7 dias atrás [Nenhum comentário](#)
[Home](#) / [Receitas de Crochê](#) / Amigurumi Ursinha – Euroroma Spesso



Material Utilizado:

[01 EuroRoma Spesso 1110 – Bege;](#)

[03 EuroRoma Fio de Malha Cor Lisa – Preto, Branco e Vermelho;](#)

[Enchimento;](#)

[01 par de pupilas grandes;](#)

[Agulha para crochê 9 mm.](#)



Tamanho: 40 cm.

MATERIAL: 1 cone de EuroRoma Spesso e sobras de Fio de malha cru ou branco para o focinho e colorido para o lacinho.

EXECUÇÃO:

CABEÇA + CORPO

Iniciar pela cabeça e corpo que são feitos juntos.

Anel mágico

1 carr: 6pb = 6pb

2 carr: 12pb = 12pb

3 carr: 1pb + 1 aum = 18pb

4 carr: 2pb + 1 aum = 24pb

5 carr: 3pb + 1 aum = 30pb

6 carr: 4pb + 1 aum = 36pb
 7 carr: 5pb + 1 aum = 42pb
 8 carr até 15: 1pb = 42pb
 16 carr: 5pb + 1 dim = 36 pb
 17 carr: 4pb + 1 dim = 30pb
 18 carr: 3pb + 1 dim = 24pb
 19 carr: 2pb + 1 dim = 18pb
 20 carr: 1pb = 18pb
 21 carr: 1pb + 1 aum = 24pb
 22 carr: 2pb + 1 aum = 30pb
 23 carr até 27: 30pb = 30 pb
 28 carr: 2pb + 1 dim
 29 carr: 1pb + 1 dim
 30 carr: 1pb + 1 dim 31 carr: 1 dim em toda o restante até fechar.

ORELHAS

Anel mágico

1 carr: 6pb = 6pb
 2 carr: 12pb = 12pb
 3 carr: 1pb + 1 aum = 18pb
 4 carr até 7: 1pb = 18pb

MÃO

Anel mágico

1 carr: 8pb
 2 carr até 7: 1pb

PÉ

Anel mágico

1 carr: 6pb = 6pb
 2 carr: 12pb = 12pb
 3 carr: 1pb + 1 aum = 18pb
 4 carr até 5: 1pb = 18pb
 6 carr: Fazer 6 dim seguidas no resto da carr 1pb em cada 12 pb
 7 carr: Fazer 3 dim seguidas no restante da carr 1pb = 9pb
 8 carr: 1 pb em cada = 9 pb

FUCINHO (utilizar fio de malha)

Anel mágico

1 carr: 6pb = 6pb
 2 carr: 12pb = 12pb
 3 carr: 1pb + 1 aum = 18pb
 4 carr: 2pb + 1 aum = 36pb
 5 carr: 3pb + 1 aum = 54pb

LACINHO (utilizar fio de malha)

Anel mágico

3 corr para subir + 2pa + 3 corr fechar com pbx + 3 corr + 2pa + 3 corr fechar com pbx.

Enrolar o fio no meio do lacinho por 5 a 6 voltas, corte e arremate.

Colocar os olhos entre as carr 10 e 11.

Artesã: Sandra Brum

<http://blog.bazarhorizonte.com.br/2018/04/02/amigurumi-ursinha-euroroma-spesso>

Casaco de Tricô – Fio Batik

Por [Bazar Horizonte](#) 4 dias atrás [Nenhum comentário](#)
[Home](#) / [Receitas de Tricô](#) / Casaco de Tricô – Fio Batik



Material Utilizado:

[Batik \(100g\), 3 nov. na cor 9839 \(mescla\);](#)

[Agulha para tricô Círculo nº 5;](#)

[Agulha para tapeçaria Círculo;](#)

[Papel vegetal;](#)

[Lápis;](#)

[Tesoura.](#)





EXECUÇÃO

Abreviaturas: p.: ponto, pts.: pontos, m.: meia, t.: tricô, tric.: tricote, ag.: agulha, v. – vez, rem. – rematar, aum.: aumento, carr.: carreira, 2 pts. j. em m.: 2 pontos juntos em meia, 3 pts. j. em m.: 3 pontos juntos em meia, ms (mate simples) – tire um p. sem fazer em m., 1 m., rem. o p. sem fazer sobre o tricotado.

Ponto utilizado: Ponto fantasia: siga os diag. 1 e 2, cordões de tricô: todas as carr. em m. ou em t. OBS: (cada cordão de tricô corresponde a 2 carr. de tricô).

Amostra – Um quadrado de 10cm em p. meia na ag. nº 5 = 24 pts. x 20 carr. (ponto meia: direito em m., avesso em t.).

Execução:

Publicidade

Transfira os moldes para o papel vegetal para usar como referência na execução da peça. Observe as setas no esquema de medidas com a indicação do sentido do trabalho.

Costas – Use o fio Batik na cor mescla e monte 104 pts. na ag. nº 5 e tric. toda a peça no ponto enviesado (A) acompanhando o diag. 1 e o p. de rep. À 26cm de comprimento desde o início forme as cavas rem. de cada lado da peça a cada 2 carr. 4 pts. (2 v.), totalizando na carr. 88 pts. na ag. À 42cm de comprimento desde o início rem. os pts. e reserve a peça.

Frente esquerda – Use o fio Batik na cor mescla e monte 65 pts. na ag. nº 5 e tric. toda a peça no ponto fantasia acompanhando o diag. 1 e o p. de rep. da seguinte maneira: 22 pts. (A), 5 pts. (B), 15 pts. (C), 5 pts. (B), 10 pts. (A), 8 pts. (D). À 26cm de comprimento desde o início forme a cava rem. do lado direito da peça a cada 2 carr. 4 pts. (2 v.), totalizando na carr. 57 pts. na ag.. À 34cm de comprimento desde o início inicie o decote rem. do lado esquerdo da peça 25 pts. (1 v.), totalizando na ag. 32 pts. prossiga a peça no p. fantasia acompanhando o diag. 1 e o p. de rep. (A). À 42cm de comprimento desde o início rem. os pts. e reserve a peça.

Frente direita – Use o fio Batik na cor mescla e monte 65 pts. na ag. nº 5 e tric. toda a peça no ponto fantasia acompanhando o diag. 1 e o p. de rep. da seguinte maneira: 8 pts. (D), 10 pts. (A), 5 pts. (B), 15 pts. (C), 5 pts. (B), 22 pts. (A). À 26cm de comprimento desde o início forme a cava rem. do lado esquerdo da peça a cada 2 carr. 4 pts. (2 v.), totalizando na carr. 57 pts. na ag.. À 34cm de comprimento desde o início inicie o decote rem. do lado direito da peça 25 pts. (1 v.), totalizando na ag. 32 pts. prossiga a peça no p. fantasia acompanhando o diag. 1 e o p. de rep. (A). À 42cm de comprimento desde o início rem. os pts. e reserve a peça. **Manga** – Use o fio Batik na cor mescla e monte 48 pts. na ag. nº 5 e tric. toda a peça no ponto enviesado (A) acompanhando o diag. 1 e o p. de rep. À 16cm de comprimento desde o início aum. de cada lado da manga a cada 2 carr. 4 pts. (1 v.), totalizando na ag. 56 pts.. À 45cm de comprimento desde o início forme as cavas rem. de cada lado da peça a cada 2 carr. 4 pts. (4v.), totalizando na carr. 24 pts. na ag.. À 57cm de comprimento desde o início rem. todos os pts. da ag.. Faça a outra manga igual e reserve-as. **Gola** – Use o fio Batik na cor mescla e monte 118 pts. na ag. nº 5 e tric. no p. fantasia acompanhando o diag. 2 e o p. de rep. da seguinte maneira: 8 pts. (D), 102 pts. (D), 8 pts. (A). À 12cm de comprimento desde o início rem. a peça e reserve-a.

Montagem e acabamento – Use a ag. de tapeçaria e o fio Batik na cor mescla e feche as laterais (26cm) deixando a abertura das cavas (16cm.). Feche os ombros (12cm). Ao redor do decote pregue a gola. Feche as mangas e costure-as ao redor das cavas.

Receita Sapatinho Salmão

Por [Bazar Horizonte](#) 4 anos atrás [Nenhum comentário](#)
[Home](#) / [Receitas de Crochê](#) / Receita Sapatinho Salmão



Material:

- [Pingouin Bella](#) – 1 novelo na cor 1322 (gerânio); 1 novelo na cor 712 (capuccino);
- [ag. para tricô n° 3½](#);
- [ag. para crochê n° 2½](#);
- [2 botões](#).

Tamanho: 0 a 3 meses

Pontos Empregados: Cordão de Tricô – direito e avesso em t. Correntinha (corr.). Ponto Baixíssimo (p.bx.) – introduzir a ag., 1 laç., puxar o p. e passá-lo diretamente no p. da ag. Ponto Baixo (p.b.) – introduzir a ag., laç., puxar o p. e com outra laç. rem. todos os p. Ponto Alto (p.a.) – 1 laç., introduzir a ag. e puxar o p., 1 laç., rem. 2 p. e com outra laç. rem. todas as laç. na ag.

Amostra: um quadrado de 10 cm em cordão de tricô = 23 p. x 36 carr.

Execução

Começar pela solinha. Com o fio na cor gerânio, montar 38 p. e trabalhar em cordão de tricô da seguinte maneira: 1ª carr.: 1 t., 1 laç., 17 t., 1 laç., 2 t., 1 laç., 17 t., 1 laç., 1 t. 2ª, 4ª, 6ª e 8ª carr.: em t. 3ª carr.: 2 t., 1 laç., 17 t., 1 laç., 4 t., 1 laç., 17 t., 1 laç., 2 t. 5ª carr.: 3 t., 1 laç., 17 t., 1 laç., 6 t., 1 laç., 17 t., 1 laç., 3 t. 7ª carr.: 4 t., 1 laç., 17 t., 1 laç., 8 t., 1 laç., 17 t., 1 laç., 4 t. Trabalhar mais 10 carr. em t. 19ª carr.: 17 t., (2 p. juntos em t.) 10 v., 17 t. 20ª carr.: em t. 21ª carr.: 17 t., (2 p. juntos em t.) 5 v., 17 t. 22ª, 23ª e 24ª carr.: em t. Rem.

Tira de abotoamento (2) – Com o fio na cor gerânio, montar 15 p. e trabalhar em cordão de tricô por 4 carr. Rem.

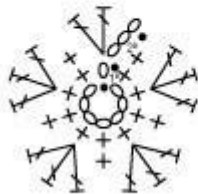
Flor (2) – Com o fio na cor capuccino, trabalhar seguindo o gráfico.

Modo de Armar

Prender as tiras de abotoamento nas posições correspondentes ao pé direito e esquerdo. Na extremidade de cada tira fazer uma alça em p. caseado, com a ag. para costura. Pregar uma flor na extremidade das tiras sobre as alças. Pregar os botões nas posições.

31. SAPATINHO SALMÃO

FLOR - GRÁFICO



LEGENDA

- - corr.
- - p.bx.
- + - p.b.
- ⌣ - p.a.

<http://blog.bazarhorizonte.com.br/2014/01/27/receita-sapatinho-salmao/>

Blusa Chumbo – Cisne Silver

Por [Bazar Horizonte](#) 4 anos atrás [Nenhum comentário](#)
[Home](#) / [Receitas de Tricô](#) / Blusa Chumbo – Cisne Silver

**Material:**

- Cisne Silver (nov. de 100 g) 5 nov. na cor 00031 (cinza);
- [Ag. para tricô Corrente Milward nº 6](#);

– [Ag. para costura Tapestry Corrente Milward nº 18.](#)

Tamanho: 40/42

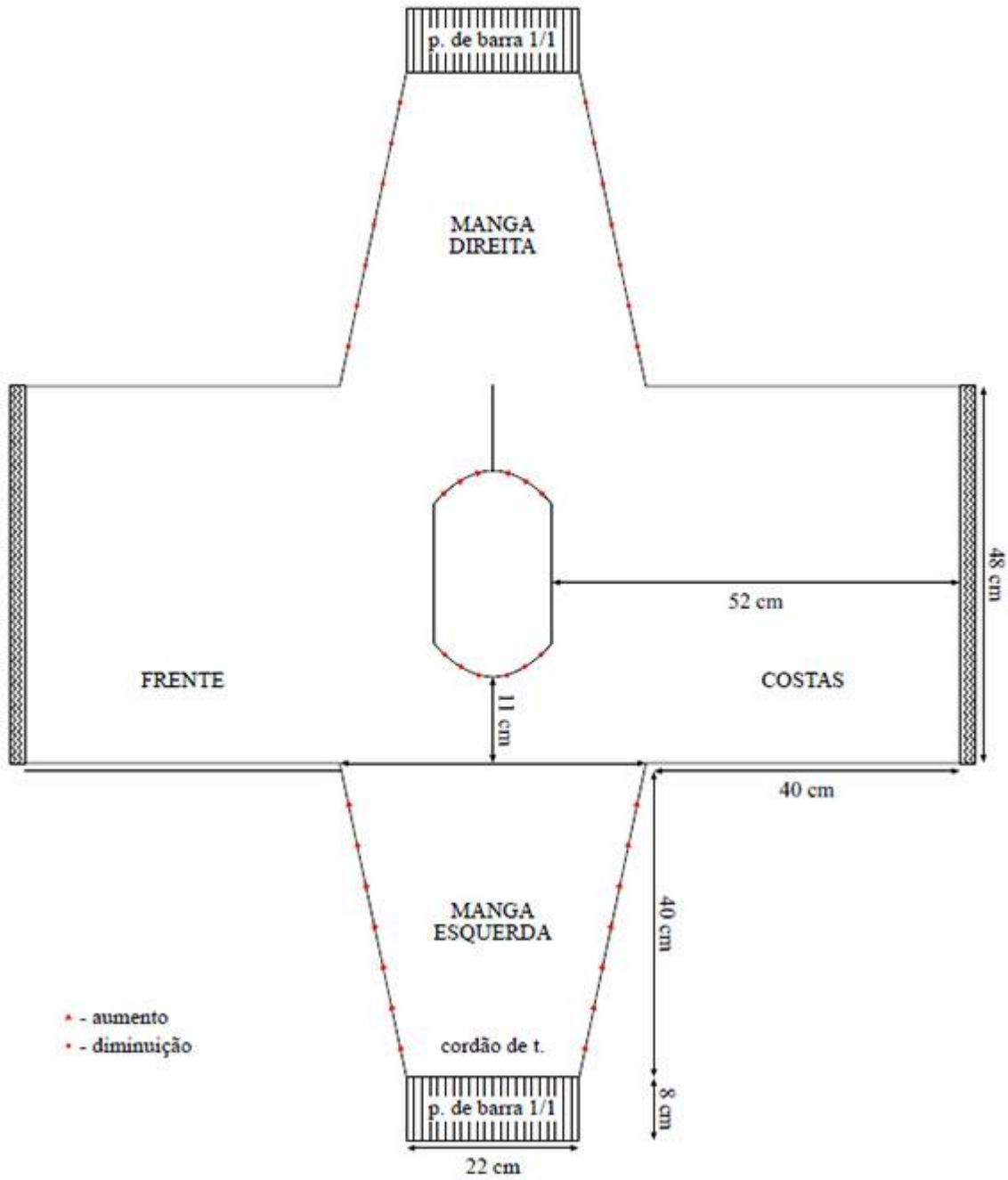
Tensão do ponto: 10 x 10 cm = 16 p. X 22 carr. (medidos sobre o p. m.).

Abreviaturas e pontos empregados:

p. – ponto(s), ag. – agulha(s),
 m. – meia, t. – tricô,
 carr. – carreira(s), trab. – trabalhe,
 nov. – novelo(s),
 p. de barra 1/1 – 1 m., 1 t.,
 cordão de t. – direito e avesso em t.,
 p. m. – direito em m., avesso em t..

Execução:

- Na ag. monte 30 p. para formação do punho da manga direita e trab. por 8 cm no p. da barra 1/1, aumentando 12 p. distribuídos uniformemente no decorrer da última carr.. Continue o trabalho em cordões de t. aumentando nos 2 lados a cada 6 carr. 15 vezes 1 p.. A 48 cm desde do início, divida os p. em 2 partes iguais, sendo 36 p. para a frente e 36 p. para as costas.
- Frente – Continue o trabalho sobre os 36 p. da ag. direita aumentando na lateral externa 62 p. (total 98 p. na ag.). A 11 cm desde o início da frente, arremate na lateral interna a cada 2 carr. para a formação do decote 3 vezes 4 p. e a 36 cm desde o início da frente, aumente os p. na lateral interna do mesmo modo que foram arrematados. A 48 cm desde o início da frente, arremate na lateral externa os 62 p. que foram aumentados e deixe os 36 p. à espera em uma ag. auxiliar.
- Costa – Trab. igual a frente e a 48 cm desde o início, arremate os 62 p. da lateral externa e junte os 36 p. da ag. aos 36 p. que ficaram à espera e continue o trabalho sobre todos os p. para a formação da 2ª manga, arrematando os p. do mesmo modo que foram aumentados. A 48 cm desde o início da 2ª manga arremate 12 p. distribuídos uniformemente no decorrer da próxima carr., trab. para a formação do punho 1 igual ao 1º punho e arremate todos p. de uma só vez.
- Montagem e acabamento – Una 1 dos ombros, frente e costas.
- Decote – Levante na ag. 110 p. distribuídos uniformemente ao redor do decote, trab. 2 cm em cordão de t. e arremate todos os p. de uma só vez. Una o 2º ombro com pequenos pontos.
- Barra – Levante em cada uma das barras 68 p. distribuídos uniformemente e trab. por 2 cm em cordões de t. e arremate. Una as laterais, frente e costas e feche as mangas.



Vestido de Crochê – Linha Estilo

Por [Bazar Horizonte](#) 2 semanas atrás [Nenhum comentário](#)
[Home](#) / [Receitas de Crochê](#) / Vestido de Crochê – Linha Estilo



Material Utilizado:

7 novelos Círculo Estilo, sendo 1 de cada uma das seguintes cores: branco (8001), marsala (7136), militar (5578), castanha (7625), mostarda (7408), tabaco (7311), amêndoa (7650).

Agulha para crochê Círculo – 1,75mm

Tecido – Tecido creme para forrar





EXECUÇÃO

Tamanho: 38/40

Pontos utilizados

Correntinha (corr.). Ponto baixíssimo (p. bxmo.): Introduza a ag., laç., puxe o p. e passe diretamente no p. da ag.. Ponto baixo (p. b.): introduza a ag. laç., puxe o p. e com outra laç., rem. todos os p.. Ponto alto (p. a.): laç., introduza a ag., laç., puxe o p. laç., rem., 2 p. e com outra laç., rem. todos os p.. Ponto alto duplo (p. a. duplo): 2 laç., introduza a ag., * laç., puxe o p. laç., rem., 2 p.* (2 v.) e com outra laç., rem. todos os p.. Ponto fantasia: siga o gráfico. Bojo: siga o gráfico. Bico: siga o gráfico.

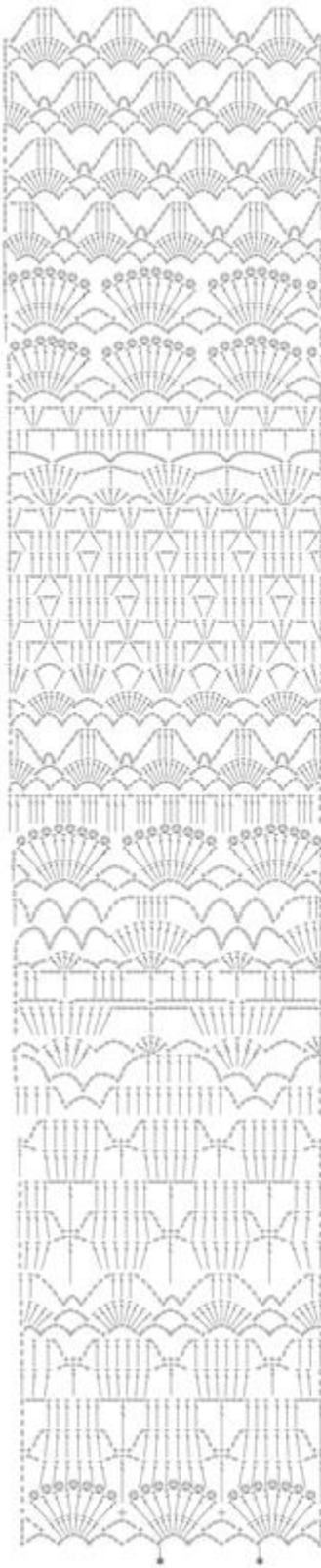
Amostra – Um quadrado de 10 cm em p. a. com a ag. nº 1,75 = 26 p. x 14 carr.

Execução

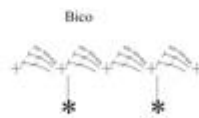
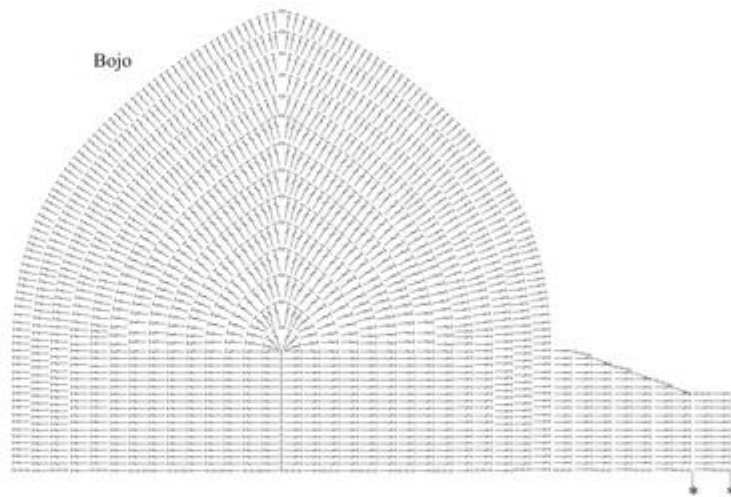
Frente e costas – São trabalhadas juntas. Comece pelos bojos.

Bojo – Com o fio branco faça uma corr. de 18 p. mais 3 corr. para virar e trabalhe o bojo seguindo o gráfico. Terminado o gráfico repita de * a * (20 v.). Faça dois bojos iguais. Costure os bojos entre si, para fechar em círculo, costure 5 cm na parte da frente (veja foto). Com os bojos prontos e costurados, trabalhe a toda volta em p. fantasia seguindo o gráfico, repita de * a * (15 v.). Trabalhe na seguinte ordem de cores: 3 carr. branco, 5 carr. marsala, 2 carr. militar, 5 carr. marsala, 2 carr. castanha, 5 carr. mostarda, 2 carr. castanha, 3 carr. branco, 1 carr. militar, 5 carr. tabaco, 2 carr. amêndoa, 1 carr. marsala, 4 carr. amêndoa, 1 carr. militar, 4 carr. mostarda, 1 carr. militar, 6 carr. branco, 12 carr. tabaco. Terminado o gráfico rem.. Faça com o fio mostarda ao longo do decote frente e costas o bico seguindo o gráfico. Prenda o fio mostarda na ponta do bojo e faça uma corr. de 80 p. e prenda na 10ª carr. contadas da costura das costas. Volte no lado da cava com uma carr. em p. b. na corr. e *1 p. b., 3 corr.* no bico. Trabalhe no lado do decote em p. a. na corr. e *1 p. b. e 3 corr.* no bico. Forre o vestido.

Ponto fantasia



Vestido colorido Estilo



Legenda

- = corr.
 - = p. bxmo.
 - + = p. b.
 - ⊥ = p. a.
 - ⊥ = p. a. duplo
- Repetir de * a *

<http://blog.bazarhorizonte.com.br/2018/03/29/vestido-de-croche-linha-estilo>

Receita Colete em Fio Harmonia Aslan

Por [Bazar Horizonte](#) 4 anos atrás [Nenhum comentário](#)
[Home](#) / [Receitas de Crochê](#) / Receita Colete em Fio Harmonia Aslan

Material:

- [Fio Harmonia](#) (novelo com 100 g) da Aslan, 5 novelos na cor cinza mesclado (0683).
- [Agulha para tricô](#) n° 12,0 mm.
- [Agulha circular](#) n° 5,0 mm.
- [Agulha de crochê](#) n° 4,0 mm.
- [Agulha para costurar](#).

Tamanho: M





Pontos e abreviaturas utilizados

Ponto (p.), tricô (t.), meia (m.), ponto de barra 1/1 (1ª carreira: 1 tricô, *1 meia, 1 tricô*, repita de * a *; 2ª carreira: 1 meia, *1 tricô, 1 meia*, repita de * a *), ponto de barra 2/2 (1ª carreira: *2 meia, 2 tricô*, repita de * a *; 2ª carreira: *2 tricô, 2 meia*, repita de * a *), ponto arroz ponto arroz (1 m. X 1 t. no direito e 1 t. X 1 m. no avesso) e ponto fantasia ziguezague. Ponto baixo em crochê (p. b.).

Ponto fantasia ziguezague:

1ª carr. 10 p. t.; 2 p. m. cruzados a esquerda em m.; 2 p. m. cruzados a direita em m. 10 p. t.

2ª carr. e todas as pares acompanhar os pontos (atenção no p. arroz).

3ª carr. 9 p.t.; 2 pontos meia cruzados à direita com 1 tricô (coloque 1 ponto numa agulha auxiliar atrás do trabalho, 2 meia, trabalhe em tricô o ponto à espera), 2 pontos meia cruzados à esquerda com 1 tricô (coloque 2 pontos numa agulha auxiliar na frente do trabalho, 1 tricô); 9 p. t.

5ª carr. 8 p.t.; 2 pontos meia cruzados à direita com 1 tricô (coloque 1 ponto numa agulha auxiliar atrás do trabalho, 2 meia, trabalhe em tricô o ponto à espera), trabalhe em ponto arroz os demais pontos, 2 pontos meia cruzados à esquerda com 1 tricô (coloque 2 pontos numa agulha auxiliar na frente do trabalho, 1 tricô); 8 p. t.

7ª carr. 7 p.t.; 2 pontos meia cruzados à direita com 1 tricô (coloque 1 ponto numa agulha auxiliar atrás do trabalho, 2 meia, trabalhe em tricô o ponto à espera), trabalhe em ponto arroz os demais pontos, 2 pontos meia cruzados à esquerda com 1 tricô (coloque 2 pontos numa agulha auxiliar na frente do trabalho, 1 tricô); 7 p. t.

9ª carr. 6 p.t.; 2 pontos meia cruzados à direita com 1 tricô (coloque 1 ponto numa agulha auxiliar atrás do trabalho, 2 meia, trabalhe em tricô o ponto à espera), trabalhe em ponto arroz os demais pontos, 2 pontos meia cruzados à esquerda com 1 tricô (coloque 2 pontos numa agulha auxiliar na frente do trabalho, 1 tricô); 6 p. t.

11ª carr. 5 p.t.; 2 pontos meia cruzados à direita com 1 tricô (coloque 1 ponto numa agulha auxiliar atrás do trabalho, 2 meia, trabalhe em tricô o ponto à espera), trabalhe em ponto arroz os demais pontos, 2 pontos meia cruzados à esquerda com 1 tricô (coloque 2 pontos numa agulha auxiliar na frente do trabalho, 1 tricô); 5 p. t.

13ª carr. 4 p.t.; 2 pontos meia cruzados à direita com 1 tricô (coloque 1 ponto numa agulha auxiliar atrás do trabalho, 2 meia, trabalhe em tricô o ponto à espera), trabalhe em ponto arroz os demais pontos, 2 pontos meia cruzados à esquerda com 1 tricô (coloque 2 pontos numa agulha auxiliar na frente do trabalho, 1 tricô); 4 p. t.

15ª carr. 3 p.t.; 2 pontos meia cruzados à direita com 1 tricô (coloque 1 ponto numa agulha auxiliar atrás do trabalho, 2 meia, trabalhe em tricô o ponto à espera), trabalhe em ponto arroz os demais pontos, 2 pontos meia cruzados à esquerda com 1 tricô (coloque 2 pontos numa agulha auxiliar na frente do trabalho, 1 tricô); 3 p. t.

17ª carr. 2 p.t.; 2 pontos meia cruzados à direita com 1 tricô (coloque 1 ponto numa agulha auxiliar atrás do trabalho, 2 meia, trabalhe em tricô o ponto à espera), trabalhe em ponto arroz os demais pontos, 2 pontos meia cruzados à esquerda com 1 tricô (coloque 2 pontos numa agulha auxiliar na frente do trabalho, 1 tricô); 2 p. t.

19ª carr. 1 p.t.; 2 pontos meia cruzados à direita com 1 tricô (coloque 1 ponto numa agulha auxiliar atrás do trabalho, 2 meia, trabalhe em tricô o ponto à espera), trabalhe em ponto arroz os demais pontos, 2 pontos meia cruzados à esquerda com 1 tricô (coloque 2 pontos numa agulha auxiliar na frente do trabalho, 1 tricô); 1 p. t.

21ª carr. 2 p.t.; 2 pontos meia cruzados à esquerda com 1 tricô (coloque 2 pontos numa agulha auxiliar na frente do trabalho, 1 tricô), trabalhe em ponto arroz os demais pontos, 2 pontos meia cruzados à direita com

1 tricô (coloque 1 ponto numa agulha auxiliar atrás do trabalho, 2 meia, trabalhe em tricô o ponto à espera);
2 p. t.

23^a carr. 3 p.t.; 2 pontos meia cruzados à esquerda com 1 tricô (coloque 2 pontos numa agulha auxiliar na frente do trabalho, 1 tricô), trabalhe em ponto arroz os demais pontos, 2 pontos meia cruzados à direita com 1 tricô (coloque 1 ponto numa agulha auxiliar atrás do trabalho, 2 meia, trabalhe em tricô o ponto à espera);
3 p. t.

25^a carr. 4 p.t.; 2 pontos meia cruzados à esquerda com 1 tricô (coloque 2 pontos numa agulha auxiliar na frente do trabalho, 1 tricô), trabalhe em ponto arroz os demais pontos, 2 pontos meia cruzados à direita com 1 tricô (coloque 1 ponto numa agulha auxiliar atrás do trabalho, 2 meia, trabalhe em tricô o ponto à espera);
4 p. t.

27^a carr. 5 p.t.; 2 pontos meia cruzados à esquerda com 1 tricô (coloque 2 pontos numa agulha auxiliar na frente do trabalho, 1 tricô), trabalhe em ponto arroz os demais pontos, 2 pontos meia cruzados à direita com 1 tricô (coloque 1 ponto numa agulha auxiliar atrás do trabalho, 2 meia, trabalhe em tricô o ponto à espera);
5 p. t.

29^a carr. 6 p.t.; 2 pontos meia cruzados à esquerda com 1 tricô (coloque 2 pontos numa agulha auxiliar na frente do trabalho, 1 tricô), trabalhe em ponto arroz os demais pontos, 2 pontos meia cruzados à direita com 1 tricô (coloque 1 ponto numa agulha auxiliar atrás do trabalho, 2 meia, trabalhe em tricô o ponto à espera);
6 p. t.

31^a carr. 7 p.t.; 2 pontos meia cruzados à esquerda com 1 tricô (coloque 2 pontos numa agulha auxiliar na frente do trabalho, 1 tricô), trabalhe em ponto arroz os demais pontos, 2 pontos meia cruzados à direita com 1 tricô (coloque 1 ponto numa agulha auxiliar atrás do trabalho, 2 meia, trabalhe em tricô o ponto à espera);
7 p. t.

33^a carr. 8 p.t.; 2 pontos meia cruzados à esquerda com 1 tricô (coloque 2 pontos numa agulha auxiliar na frente do trabalho, 1 tricô), trabalhe em ponto arroz os demais pontos, 2 pontos meia cruzados à direita com 1 tricô (coloque 1 ponto numa agulha auxiliar atrás do trabalho, 2 meia, trabalhe em tricô o ponto à espera);
8 p. t.

35^a carr. 9 p.t.; 2 pontos meia cruzados à esquerda com 1 tricô (coloque 2 pontos numa agulha auxiliar na frente do trabalho, 1 tricô), trabalhe em ponto arroz os demais pontos, 2 pontos meia cruzados à direita com 1 tricô (coloque 1 ponto numa agulha auxiliar atrás do trabalho, 2 meia, trabalhe em tricô o ponto à espera);
9 p. t.

37^a carr. 10 p.t.; 2 pontos meia cruzados à esquerda com 1 tricô (coloque 2 pontos numa agulha auxiliar na frente do trabalho, 1 tricô), trabalhe em ponto arroz os demais pontos, 2 pontos meia cruzados à direita com 1 tricô (coloque 1 ponto numa agulha auxiliar atrás do trabalho, 2 meia, trabalhe em tricô o ponto à espera);
10 p. t.

Ponto fantasia ziguezague:

1^a carr. 10 p. t.; 2 p. m. cruzados a esquerda em m.; 2 p. m. cruzados a direita em m. 10 p. t.

2ª carr. e todas as pares acompanhar os pontos (atenção no p. arroz).

3ª carr. 9 p.t.; 2 pontos meia cruzados à direita com 1 tricô (coloque 1 ponto numa agulha auxiliar atrás do trabalho, 2 meia, trabalhe em tricô o ponto à espera), 2 pontos meia cruzados à esquerda com 1 tricô (coloque 2 pontos numa agulha auxiliar na frente do trabalho, 1 tricô); 9 p. t.

5ª carr. 8 p.t.; 2 pontos meia cruzados à direita com 1 tricô (coloque 1 ponto numa agulha auxiliar atrás do trabalho, 2 meia, trabalhe em tricô o ponto à espera), trabalhe em ponto arroz os demais pontos, 2 pontos meia cruzados à esquerda com 1 tricô (coloque 2 pontos numa agulha auxiliar na frente do trabalho, 1 tricô); 8 p. t.

7ª carr. 7 p.t.; 2 pontos meia cruzados à direita com 1 tricô (coloque 1 ponto numa agulha auxiliar atrás do trabalho, 2 meia, trabalhe em tricô o ponto à espera), trabalhe em ponto arroz os demais pontos, 2 pontos meia cruzados à esquerda com 1 tricô (coloque 2 pontos numa agulha auxiliar na frente do trabalho, 1 tricô); 7 p. t.

9ª carr. 6 p.t.; 2 pontos meia cruzados à direita com 1 tricô (coloque 1 ponto numa agulha auxiliar atrás do trabalho, 2 meia, trabalhe em tricô o ponto à espera), trabalhe em ponto arroz os demais pontos, 2 pontos meia cruzados à esquerda com 1 tricô (coloque 2 pontos numa agulha auxiliar na frente do trabalho, 1 tricô); 6 p. t.

11ª carr. 5 p.t.; 2 pontos meia cruzados à esquerda com 1 tricô (coloque 2 pontos numa agulha auxiliar na frente do trabalho, 1 tricô), trabalhe em ponto arroz os demais pontos, 2 pontos meia cruzados à direita com 1 tricô (coloque 1 ponto numa agulha auxiliar atrás do trabalho, 2 meia, trabalhe em tricô o ponto à espera); 5 p. t.

13ª carr. 6 p.t.; 2 pontos meia cruzados à esquerda com 1 tricô (coloque 2 pontos numa agulha auxiliar na frente do trabalho, 1 tricô), trabalhe em ponto arroz os demais pontos, 2 pontos meia cruzados à direita com 1 tricô (coloque 1 ponto numa agulha auxiliar atrás do trabalho, 2 meia, trabalhe em tricô o ponto à espera); 6 p. t.

15ª carr. 7 p.t.; 2 pontos meia cruzados à esquerda com 1 tricô (coloque 2 pontos numa agulha auxiliar na frente do trabalho, 1 tricô), trabalhe em ponto arroz os demais pontos, 2 pontos meia cruzados à direita com 1 tricô (coloque 1 ponto numa agulha auxiliar atrás do trabalho, 2 meia, trabalhe em tricô o ponto à espera); 7 p. t.

17ª carr. 8 p.t.; 2 pontos meia cruzados à esquerda com 1 tricô (coloque 2 pontos numa agulha auxiliar na frente do trabalho, 1 tricô), trabalhe em ponto arroz os demais pontos, 2 pontos meia cruzados à direita com 1 tricô (coloque 1 ponto numa agulha auxiliar atrás do trabalho, 2 meia, trabalhe em tricô o ponto à espera); 8 p. t.

19ª carr. 9 p.t.; 2 pontos meia cruzados à esquerda com 1 tricô (coloque 2 pontos numa agulha auxiliar na frente do trabalho, 1 tricô), trabalhe em ponto arroz os demais pontos, 2 pontos meia cruzados à direita com 1 tricô (coloque 1 ponto numa agulha auxiliar atrás do trabalho, 2 meia, trabalhe em tricô o ponto à espera); 9 p. t.

21ª carr. 10 p.t.; 2 pontos meia cruzados à esquerda com 1 tricô (coloque 2 pontos numa agulha auxiliar na frente do trabalho, 1 tricô), trabalhe em ponto arroz os demais pontos, 2 pontos meia cruzados à direita com 1 tricô (coloque 1 ponto numa agulha auxiliar atrás do trabalho, 2 meia, trabalhe em tricô o ponto à espera); 10 p. t.

Como fazer

Costas: Coloque 48 pontos na agulha para tricô nº 12,0 mm e trabalhe em ponto de barra 1/1, por 4 carr. Mude para o ponto meia e tricote até completar 46 cm de comprimento. Diminua para formar a cava 1 p. a cada carr. 3 vezes de cada lado. Continue tricotando em ponto meia até completar 66 cm, arremate os 20 p. centrais e tricote por mais 2 carr. os 14 p. de cada lado, para formar os ombros. Arremate.

Frente : Coloque 48 pontos na agulha para tricô nº 12,0 mm e trabalhe em ponto de barra 1/1, por 4 carr e em seguida trabalhe os pontos divididos da seguinte maneira: 12 p. m., 24 p. seguindo o gráfico 1 e 12 p. m. Ao completar 46 cm de comprimento diminua para formar a cava 1 p. a cada carr. 3 vezes de cada lado. Continue tricotando da seguinte maneira: 9 p. m., 24 p. seguindo o gráfico 2 e 9 p. m. Ao completar 66 cm, arremate os 20 p. centrais e tricote por mais 2 carr. os 14 p. de cada lado, para formar os ombros. Arremate.

Gola: Com a agulha circular de tricô nº 5,0 mm, levante 68 p. ao redor do decote e trabalhe em ponto de barra 2/2 por 16 cm. Arremate.

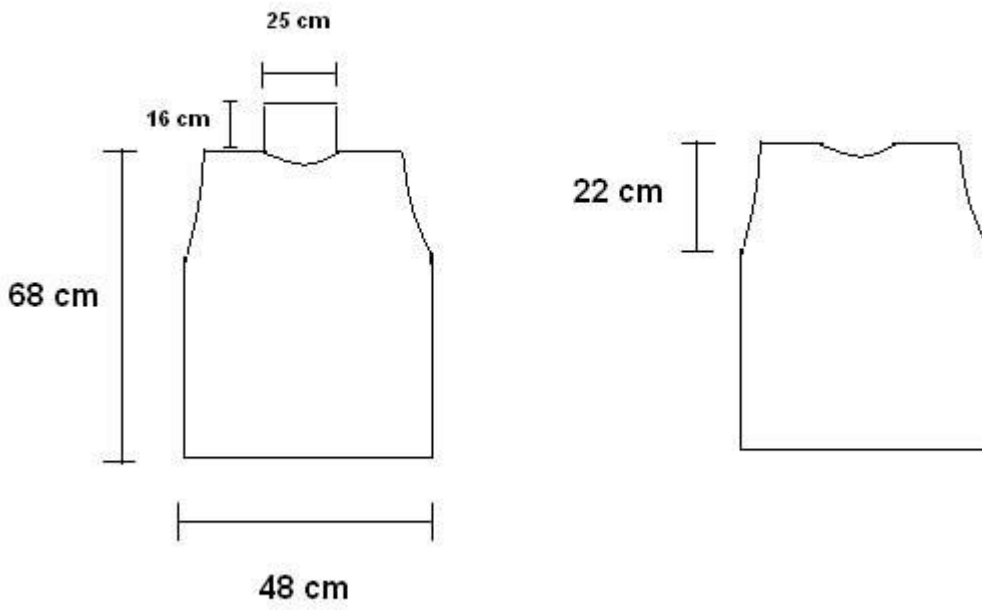
Acabamento e montagem

Costure os ombros e as laterais do colete. Com a agulha de crochê nº 4,0 mm faça ao redor da entrada dos braços uma carr. de p. baixo, e arremate.

Amostra

Um quadrado de 10 x 10 cm (agulha para tricô nº 12,0) = 8 pontos x 12 carreiras medidos sobre ponto meia.

Artesã: Cleide Arts para Aslan Trends



<http://blog.bazarhorizonte.com.br/2014/06/28/receita-colete-em-fio-harmonia-aslan/>

Porta Controle Remoto em Patch Crochê – Barbante Barroco

Por [Bazar Horizonte](#) 1 ano atrás [Nenhum comentário](#)

[Home](#) / [Receitas de Crochê](#) / Porta Controle Remoto em Patch Crochê – Barbante Barroco



Material

[Barroco](#)

[Endurece](#)

[Agulha de crochê n. 3,5](#)



Vamos trabalhar com 3 e 4 fios de cores diferentes sem precisar cortar o fio
 3 cores diferentes – pink, roxo e verde
 – com fio rosa faremos dentro do círculo mágico 3pa 3corr e 3pa deixa na espera,
 vamos amarrar o fio roxo e faremos 3pa deixa na espera, amarrar o fio verde e
 fazer 3pa deixa na espera
 – a regra é quando o pa a sua frente estiver na horizontal vamos fazer 1pa vira 3corr
 para subir 2pa do lado, o próximo pa esta na vertical, para e vamos buscar o pa que
 esta na horizontal, vamos preencher os espaços vazios com 3pa e no encerramento
 da carreira faremos 3corr e 1pbx, faremos 3 carreiras de cada cor.
 Amarelo – rosa – verde e roxo
 – dentro do círculo mágico faremos com a cor amarela 3pa deixe na espera, vamos
 amarrar a cor rosa do lado do amarelo dentro do círculo magico e faremos 3pa,
 vamos fazer a mesma coisa com o verde e o roxo e vamos repetir a mesma regra,
 vamos fazer a emenda com 1pb
 Cor cru
 – nos intervalos vamos fazer 3pa 1corr, 3pa 1corr... na volta toda
 – ultima carreira nos intervalos dos 3pa faremos 1 picô com 3corr fecha com 1pb,
 outro pb no mesmo lugar 1corr e vai para o próximo intervalo
 Molde
 – vamos pegar um papelão e vamos cortar 6 partes de 9cm x 9cm e vamos fazer
 um cubo, eu fiz o molde depois da peça pronta porque os pontos varia de cada
 pessoa.
 – vamos pegar a peça e passar o endurece, colocar no molde e deixar no sol por

24horas.Artesã:
Categoria:
DecoraçãoTécnica:
CrochêTipo:
Acessórios e Bijus

Cristina

Luriko

<http://blog.bazarhorizonte.com.br/2017/02/06/porta-controle-remoto-em-patch-croche-barbante-barroco/>

Tapete de Crochê Coral – Barroco Multicolor

Por [Bazar Horizonte](#) 3 semanas atrás [Nenhum comentário](#)
[Home](#) / [Receitas de Crochê](#) / Tapete de Crochê Coral – Barroco Multicolor



Material Utilizado:

[1 novelo de Barroco Multicolor nas cores: 9317 \(Outono\) e 9392 \(Trilha ou Folha\)](#)

[1 novelo de Barroco MaxColor na cor: 4676 \(Brasa\)](#)

[1 novelo de Barroco Decore na cor: 4900 \(Coral\)](#)

[Agulha Círculo para crochê 4,00 mm.](#)



EXECUÇÃO

Flor

com o fio na cor mescla Outono (9317), fazer um anel mágico e seguir o gráfico 1 ou receita abaixo.

1ª carr.: fazer 3 corr., 15 p. altos dentro do anel, fechar todas as carr. com 1 p. bxmo.

2ª carr.: *1 p. baixo no p. de base, 2 corr., 2 p. altos duplos no p. seguinte* 8x.

3ª carr.: *1 p. baixo em relevo pegando por trás do p. baixo da carr. anterior, 4 corr.* 8x.

4ª carr.: com o fio na cor laranja escuro, *2 p. altos, 2 p. altos duplos e 2 p. altos no arco de 4 corr., 1 p. alto alongado pegando no p. alto da 1ª carr., passando pela frente da 2ª e 3ª carr.* 8x.

5ª carr.: *1 p. baixo em relevo pegando por trás e no meio do p. alto alongado da carr. anterior, 6 corr.* 8x.

6ª carr.: com o fio na cor mescla de verde, *1 p. baixo, 3 p. altos, 1 p. alto duplo, 2 corr., 1 p. alto duplo, 3 p. altos e 1 p. baixo no arco de 6 corr.* 8x.

Tapete

com o fio Decore na cor coral, seguir o gráfico 2 ao redor da flor. Observar a troca de cor dos fios no gráfico.

Tamanho: 89 cm de diâmetro.

Artesã: Mariane Machado

Gráfico 1 - Flor

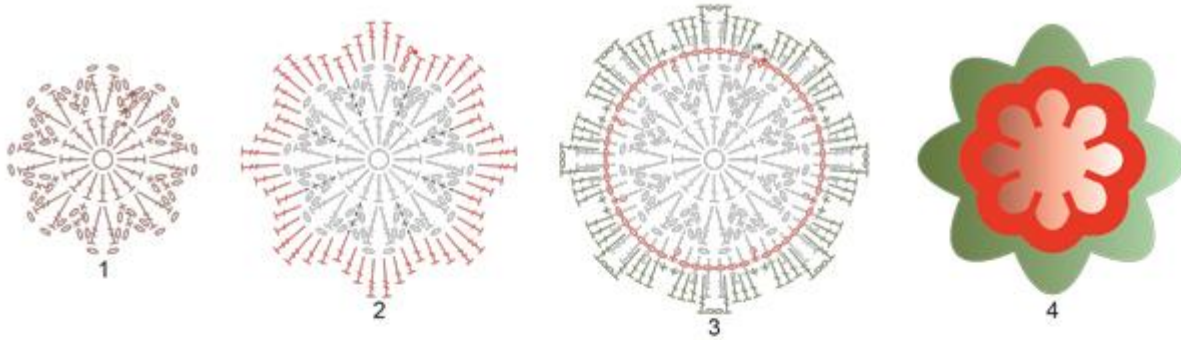
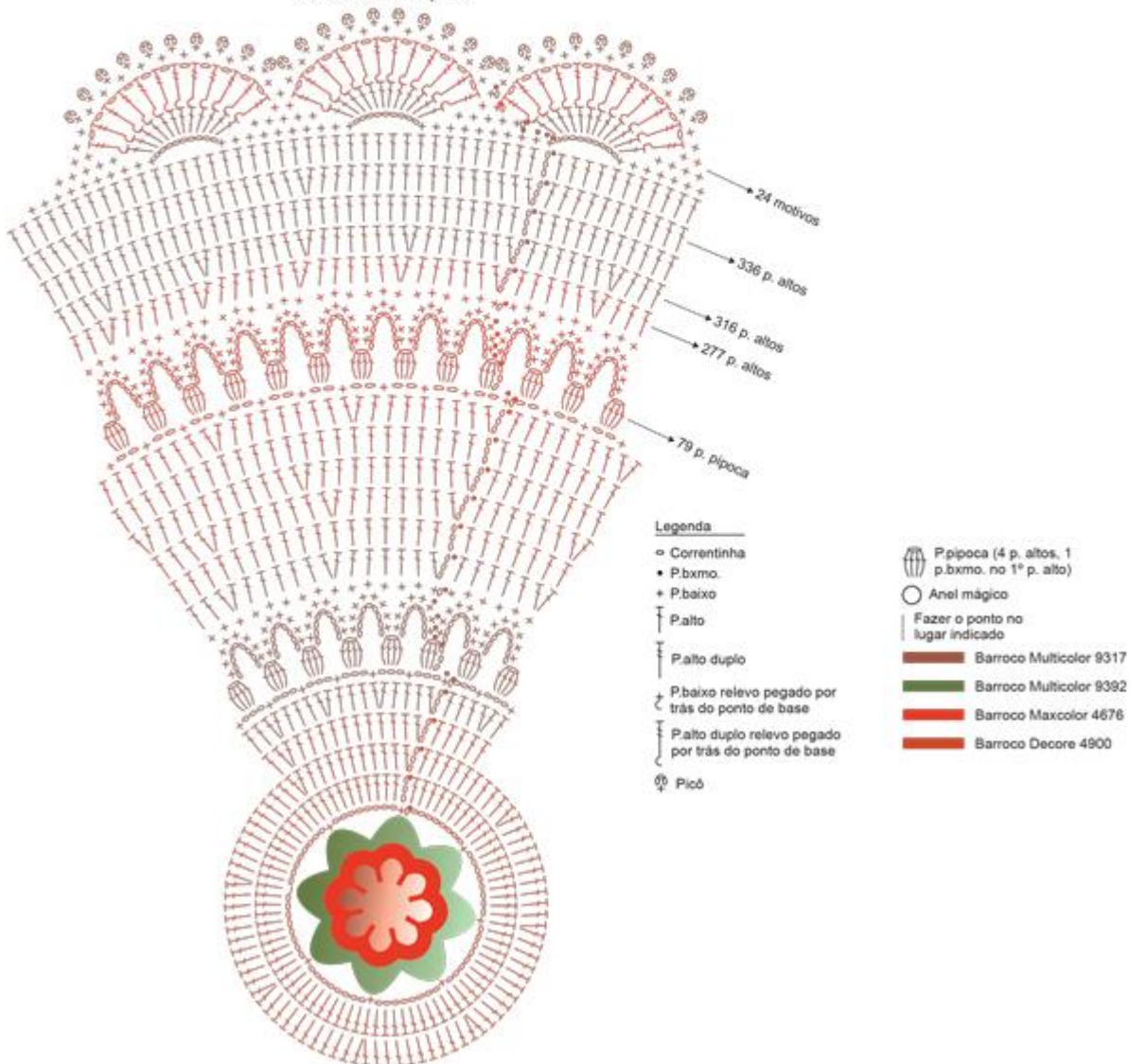


Gráfico 2 - Tapete



Poncho de Tricô Mesclado – Linha Aquarela

Por [Bazar Horizonte](#) 1 semana atrás [Nenhum comentário](#)
[Home](#) / [Receitas de Tricô](#) / Poncho de Tricô Mesclado – Linha Aquarela



Material Utilizado:

[5 novelos Círculo Aquarela cor 9573;](#)

[Agulha para tricô Círculo nº 8;](#)

[Agulha para tapeçaria Círculo;](#)

[Papel vegetal;](#)

[Lápis;](#)

[Tesoura.](#)





EXECUÇÃO

Abreviaturas: p.: ponto, pts.: pontos, m.: meia, t.: tricô, tric.: tricote, diag.: diagrama, v.: vezes, ag.: agulha, dim.: diminuições, rem.: rematar.

Ponto utilizado no tricô: Cordões de tricô: todas as carr. em m. ou em t. OBS: (cada cordão de tricô corresponde a 2 carr. de tricô); Ponto meia: direito em m., avesso em t.;

Amostra – Um quadrado de 10cm em p. meia ag. nº 8 = 11 p. x 17 carr..

Execução: Transfira os moldes para o papel vegetal para usar como referência na execução da peça. Observe as setas no esquema de medidas com a indicação do sentido do trabalho.

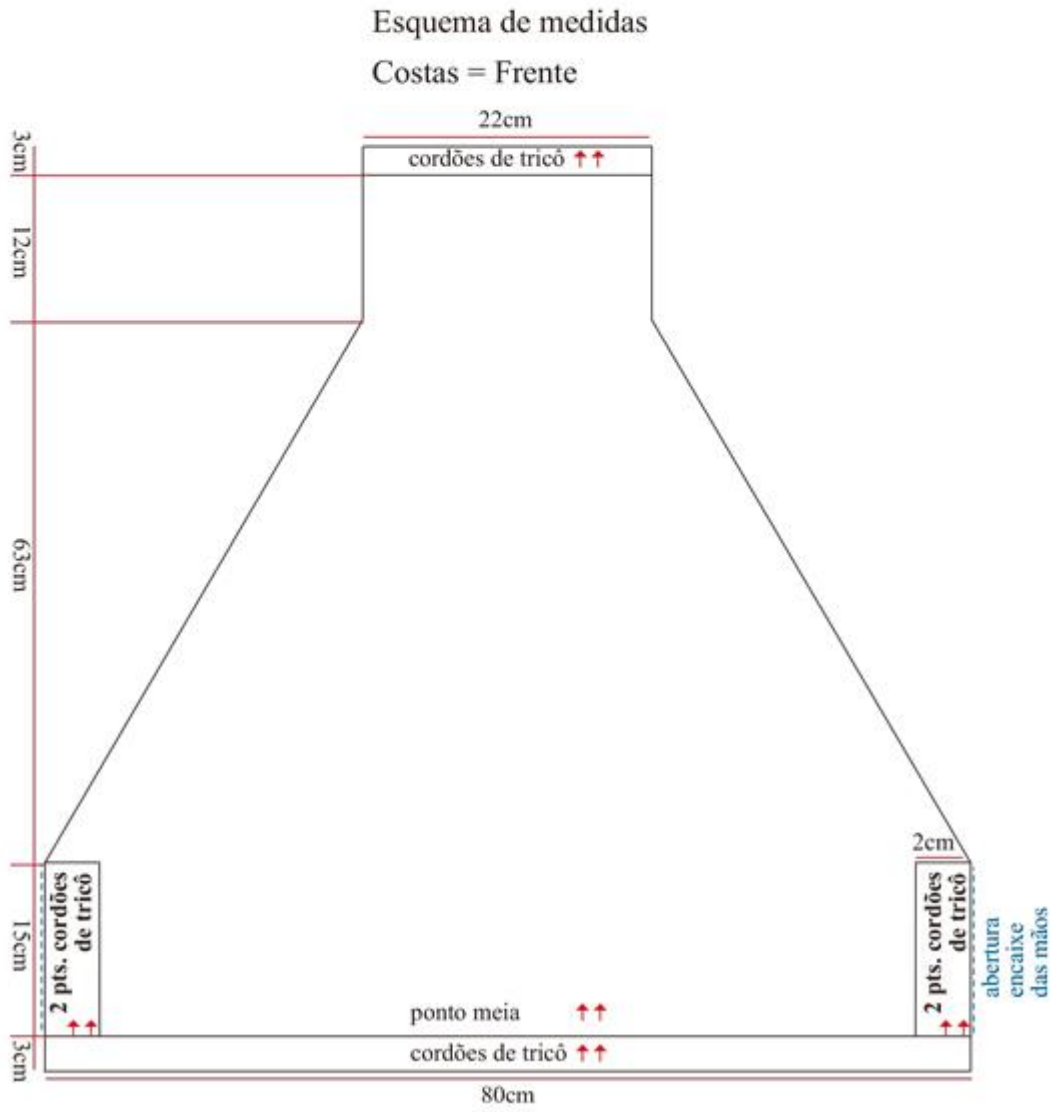
Costas – inicie a peça pela barra use o fio Aquarela na cor mescla e monte 84 pts. na ag. de tricô nº 8 e tric. 3 cordões de tricô. Na carr. seguinte tric. da seguinte maneira: 2 pts. (cordões de tricô), 80 pts. (p. meia), 2 pts., tric. desta maneira por 15cm. Prossiga a peça em p. meia, e inicie as dim., a cada 4 carr. rem. de cada lado 1 p. (11 v.) e a cada 2 carr. 1 p. (17 v.). À 81cm de comprimento desde o início com 28 pts. na ag. tric. a gola em p. meia por 12cm, finalize a peça com 3 cordões de tricô. Arremate o fio e reserve a peça.

Frente – Igual a parte das costas.

Montagem e acabamento – Use a ag. de tapeçaria e o fio aquarela na cor mescla e feche a gola (15cm), as laterais (63cm), a barra (3cm), deixando a abertura para encaixe das mãos de (15cm).

Artesã – Cristina Consortti

Poncho Mesclado



<http://blog.bazarhorizonte.com.br/2018/04/02/poncho-de-trico-mesclado-linha-aquarela>

Blusa Masculina Azul e Cinza – Fio Cisne Premium

Por [Bazar Horizonte](#) 2 anos atrás [Nenhum comentário](#)

[Home](#) / [Receitas de Tricô](#) / Blusa Masculina Azul e Cinza – Fio Cisne Premium

Material:

[Fio Cisne Premium](#) (nov. 100 g): 5 nov. na cor 06080 (azul marinho), 1 nov. na cor 09008 (cinza);

Materiais adicionais:

[Ag. para tricô](#) Corrente Milward nº 4;

[Ag. para costura](#) Tapestry Corrente Milward nº 18.



Tensão do ponto:

Tensão do ponto: 10 x 10 cm = 22 p. X 30 carr. (medidos sobre o p. m.).

Abreviaturas e pontos empregados:

p. – ponto(s), ag. – agulha(s), m. – meia, t. – tricô, carr. – carreira(s), rep. – repita, trab. – trabalhe, nov. – novelo(s), p. de barra 2/2 – 2 m., 2 t., p. m. – direito em m., avesso em t.

P. fantasia – Acompanhe o respectivo diagrama.

Execução

Costas – Com a cor azul marinho, na ag. monte 108 p. e trab. em p. de barra 2/2. A 7 cm desde o início, continue o trabalho em p. m. A 48 cm desde o início, arremate nos 2 lados a cada 2 carr., para a formação das cavas, 1 vez 3 p., 2 vezes 2 p., 1 vez 1 p.. A 22 cm desde o início das cavas, arremate todos os p. de uma só vez.

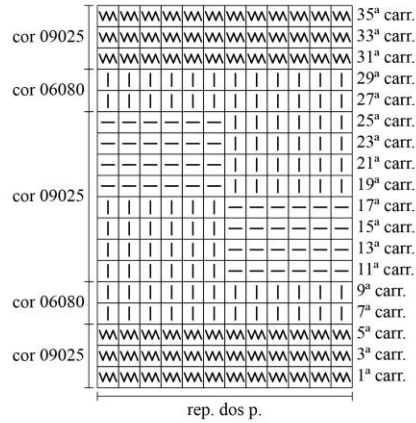
Frente – Trab. igual as costas. A 37 cm desde o início, trab. em p. fantasia. Ao término do p. fantasia volte a trabalhar somente com a cor azul marinho. A 48 cm desde o início, arremate nos 2 lados a cada 2 carr., para a formação das cavas, 1 vez 3 p., 2 vezes 2 p., 1




vez 1 p.. A 11 cm desde o início das cavas, arremate os 16 p. centrais para a formação do decote e continue cada lado separadamente, arrematando na beirada do decote a cada 2 carr. 1 vez 4 p., 1 vez 3 p., 1 vez 2 p., 1 vez 1 p.. A 22 cm desde o início das cavas, arremate todos os p. de uma só vez. Trab. o outro lado igual.

Mangas – Com a cor azul marinho, na ag. monte 60 p. e trab. em p. de barra 2/2. A 7 cm desde o início, continue o trabalho em p. m., aumentando nos 2 lados a cada 12 carr. 12 vezes 1 p.. A 52 cm desde o início, arremate nos 2 lados a cada 2 carr., para o arredondado das cavas das mangas, 1 vez 3 p., 1 vez 2 p., 1 vez 1 p., trab. 8 carr. e arremate nos 2 lados a cada 2 carr. 21 vezes 1 p., 2 vezes 2 p., 1 vez 3 p.. Arremate os p. restantes de uma só vez.

Montagem e acabamento

Una 1 dos ombros, frente e costas. Com a cor azul marinho, na ag. levante 108 p. distribuídos uniformemente ao redor do decote e trab. em p. de barra 2/2. A 8 cm desde o início, arremate todos os p. de uma só vez. Una o ombro restante até o final do acabamento do decote e as laterais, frente e costas. Feche as mangas e pregue-as ao redor das cavas. Vire metade do acabamento do decote para o lado interno e prenda com pequenos p..

P. fantasia**Legenda**

-  t. (direito em t., avesso em m.)
-  m. (direito em m., avesso em t.)
-  cordões de t. (direito e avesso em m.)

Nota: nas carr. pares, trab. acompanhando os p. da ag., m. sobre m., e t. sobre t.

